

Lieu d'enseignement, de recherche et de vie, l'UNIL rassemble plus de 14'000 étudiants et près de 4'000 collaborateurs, professeurs et chercheurs. Idéalement situé au bord du lac et au centre-ville, son campus réunit quelque 120 nationalités. La Faculté de biologie et de médecine ([FBM](#)) de l'Université de Lausanne et le Centre hospitalier universitaire vaudois ([CHUV](#)) mettent au concours un poste de :

**Professeur·e ordinaire, médecin chef·fe, responsable d'une unité
au sein du Service de gériatrie et de réadaptation gériatrique**

Entrée en fonction : à convenir

Rattaché au Département de Médecine, le Service de Gériatrie et réadaptation gériatrique (<http://www.chuv.ch/geriatrie>) comprend les unités suivantes : réadaptation gériatrique, soins aigus aux seniors et centre de gériatrie ambulatoire et communautaire. La Direction du Service recherche un collaborateur, pour son Centre de Gériatrie Ambulatoire et Communautaire (CGA-C) et pour son équipe mobile de consultation intra-hospitalière (Filière de Soins Aigus aux Seniors).

Principales missions du poste :

- Diriger les équipes de consultation gériatrique intra-hospitalière (Filière de Soins Aigus aux Seniors) et extra-hospitalière (Centre de Gériatrie Ambulatoire et Communautaire (CGAC))
- Assumer la gestion de ces deux unités et leur développement académique
- Participer à l'enseignement, à la recherche et au développement de projets dans le Service de gériatrie
- Assurer la supervision et la formation de Médecins assistants et Chefs de clinique du Service
- Développer une ligne de recherche autonome dans le domaine de l'évaluation gériatrique
- Contribuer à la définition de la stratégie de développements cliniques et académiques du Service de gériatrie et assumer la responsabilité de son application

Profil souhaité :

- Diplômé FMH de médecine interne générale avec formation approfondie en gériatrie ou formations équivalentes (exigés)
- Expérience d'au moins 10 ans de médecin cadre en milieu universitaire
- Expérience d'au moins 10 ans dans l'enseignement universitaire aux niveaux pré- et post-grade
- Intérêt et compétences en pédagogie médicale
- Expérience dans l'encadrement de travaux académiques (thèse, master, etc.)
- Solide expérience de gestion et management d'une unité / d'un service
- Autonomie dans conduite de projets de recherche dans le domaine de l'évaluation gériatrique
- Personnalité déterminée, motivée, disposant de facilités relationnelles et d'un esprit d'initiative

De plus amples informations peuvent être obtenues auprès du Prof. Christophe Bula, (Christophe.Bula@chuv.ch), Chef de Service.

Les dossiers de candidature, intégralement rédigé en anglais, comprendront une lettre de motivation, un curriculum vitae, la liste des publications avec la copie des cinq articles les plus significatifs, la liste des financements externes obtenus, une brève description du programme de recherche et de l'expérience d'enseignement, ainsi que la copie des diplômes. Ils doivent être envoyés jusqu'au 5 juillet 2017 à l'adresse <https://www.fbm.unil.ch/releve/application/> en un seul fichier PDF.

Le cahier des charges et la description des activités du Service sont également disponibles sur ce même lien.

Soucieux de promouvoir une représentation équitable des femmes et des hommes parmi leur personnel, l'Université et le Centre hospitalier universitaire encouragent les candidatures féminines.



Descriptif du service

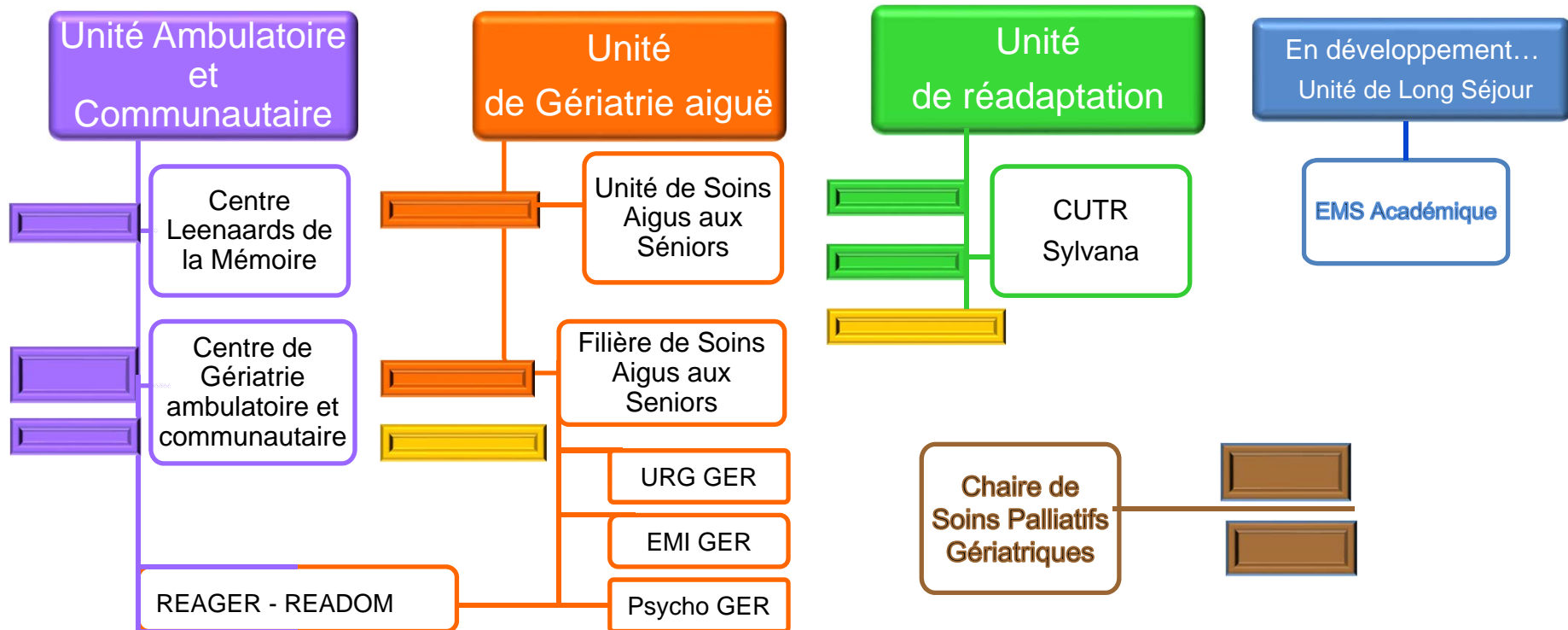
Le Service de gériatrie et réadaptation gériatrique n'a cessé de se développer ces dernières années dans le but d'offrir une prise en charge toujours plus large et adaptée aux patients âgés de plus de 65 ans.

Dirigé par le Prof. Christophe Büla, le service compte aujourd'hui 250 collaborateurs, 123 lits et 4 unités: gériatrie aiguë, réadaptation gériatrique, gériatrie ambulatoire et communautaire ainsi qu'une filière de soins aigus aux séniors.

Chaque unité adopte une approche interdisciplinaire pour répondre à la complexité et aux besoins spécifiques des patients âgés. Elle permet également un encadrement socio-médical sur le long terme, tant à l'hôpital qu'à domicile.

Direction du Service de Gériatrie et réadaptation gériatrique

- **Prof Christophe BÜLA**
(Médical)
- **M. Pierre-Alain DUPONT**
(Administratif)
- **Mme Danièle BOUCHARD**
(Soins)



CAHIER DES CHARGES

 [Guide d'utilisation](#)

1. Actualisation

Etabli le : 29.01.16

Par : Prof Christophe BÜLA

Remplace la version du :

Motif d'actualisation : Création de poste

2. Identification du poste

Unité de gestion / Département : DM

Unité de base / Service : GER

Unité fonctionnelle : Filière de Soins Aigus aux Seniors (SAS)

Intitulé du poste dans l'entité : Professeur, Medecin-chef , responsable d'une unité du Service de Gériatrie et de réadaptation gériatrique

N° emploi-type :

Libellé :

Chaîne :

Niveau :

3. Mission générale du poste (description succincte)

1. Direction
2. Supervision des activités cliniques de son unité
3. Participation à l'enseignement et aux projets de recherche du service
4. Gestion de son unité
5. Relations internes et externes, responsabilités transverses

4. Conduite : ETP directement subordonné-s

Cf. Organigramme

- Non
 Oui :

5. Mode de remplacement prévu, en cas d'absence du titulaire

- Non
 Oui : Autres médecins cadre du Service

6. Missions et activités	
1. Direction	10%
Contribuer à la définition de la stratégie du Service et assumer la responsabilité de son application dans son unité	
Définir les objectifs de son unité en accord avec la stratégie du service	
Définir et mettre en œuvre les moyens nécessaires à l'atteinte des objectifs	
Négocier les moyens nécessaires avec la direction du service	
Organiser, planifier et contrôler la réalisation des actions	
2. Supervision des activités cliniques de son unité	40%
Assumer la responsabilité de la qualité des soins apportés aux patients de son unité	
Garantir la prise en charge gériatrique multidimensionnelle et interdisciplinaire des patients de son unité	
Informar le chef de service de toute déviation de ces principes survenant dans la prise en charge dans son unité	
Développer et entretenir une expertise clinique de pointe en gériatrie	
Participer à la planification mensuelle des médecins CdC, CdCA, assistants pour le service	
3. Participation à l'enseignement et aux projets de recherche du service	20%
Participer à l'enseignement pré-grade en gériatrie et gérontologie aux étudiants de la FBM et d'autres facultés de l'UNIL et d'autres universités et HES	
Organiser l'enseignement post-grade et la formation continue dispensés dans son unité, participer à la formation post-grade du service et du département	
Organiser et participer à l'engagement et à l'évaluation des médecins subordonnés et du service : médecins cadres, CdC, CdCA, assistants	
Participer à l'évaluation des candidats FMH en gériatrie lors des examens de spécialiste	
Participer aux projets de recherche du service, développer un axe personnel de recherche, collaborer à des groupes de recherche (CHUV, UNIL, EPFL, autres hôpitaux, universités ou institutions en Suisse ou à l'étranger)	
<p>Directives du Décanat de la Faculté de biologie et de médecine :</p> <p>Les professeur-e-s ordinaires et associé-e-s rattaché-e-s à la Section des sciences cliniques prennent part à l'enseignement pré-gradué de la Faculté selon les besoins du Service, de l'Ecole de médecine et de l'Ecole de biologie. Elles/ils participent jusqu'à concurrence de 50 heures effectives par an à l'enseignement structuré (cours ex cathedra, enseignement en petits groupes, etc.) et à la direction de travaux de maîtrise. Elles/ils peuvent être amené-e-s à participer à des tâches d'organisation de l'enseignement.</p> <p>Elles/ils peuvent être sollicité-e-s par l'Ecole doctorale pour la direction de thèses, la participation à des comités/jurys de thèse ainsi qu'à des programmes doctoraux.</p> <p>Elles/ils contribuent à la formation post-graduée.</p>	
<p>Processus d'évaluation qualité de l'enseignement :</p> <p>L'enseignant-e fait l'objet d'un processus d'évaluation individuelle au moins une fois lors d'un mandat de six ans, reposant sur plusieurs critères :</p> <ul style="list-style-type: none"> - compétences pédagogiques ; - adéquation des objectifs et du programme d'enseignement avec les objectifs fixés par les Ecoles (pour l'enseignement pré-gradué en médecine : avec le « Swiss Catalogue of Learning Objectives for Undergraduate Medical Training » et avec le nouveau catalogue des objectifs d'enseignement "Profiles".) - qualité des supports de cours/supports d'apprentissage (« textbooks », articles) ; - satisfaction des étudiants et autres participants aux cours. 	

4. Gestion de son unité	20%
Définir les besoins en effectifs et en compétence pour son unité en collaboration avec le service	
Encadrer, superviser le travail des collaborateurs de son unité, et veiller à la motivation des équipes	
Analyser les besoins en ressources financières, gérer le budget et s'assurer de l'établissement des comptes	
Participer à la certification qualité du Service	
Une participation aux activités/au développement du service peut être demandée par la cheffe/le chef de service	
5. Relations internes et externes, responsabilités transverses	10%
Sur mandat du Chef de service représenter le service dans ses interactions avec ses partenaires (CHUV ou externes)	
Veiller à l'adéquation et à la mise en œuvre des projets et directives du CHUV aux spécificités de son unité	

7. Eventuelles responsabilités particulières attribuées au titulaire
Participation à l'analyse, au traitement et à la gestion des risques en tant que spécialiste RECI

8. Exigences requises	
8.1. Formation de base	
Titre	
Diplôme FMH de Médecine Interne	<input checked="" type="checkbox"/> Exigé <input type="checkbox"/> Souhaité
Avec spécialisation en Gériatrie	<input type="checkbox"/> Exigé <input checked="" type="checkbox"/> Souhaité
8.2. Formation complémentaire	
Titre	
Gestion d'entreprise	<input type="checkbox"/> Exigé <input checked="" type="checkbox"/> Souhaité
Management	<input type="checkbox"/> Exigé <input checked="" type="checkbox"/> Souhaité
8.3. Expérience professionnelle	
Domaine	Nbre d'années
Chef de clinique universitaire	6 ans
	ans
8.4. Connaissances et capacités particulières	
Domaine	

Méthodologie de recherche	<input type="checkbox"/> Exigé <input checked="" type="checkbox"/> Souhaité
	<input type="checkbox"/> Exigé <input type="checkbox"/> Souhaité

9. Astreintes particulières (travail de nuit, service de piquet, etc.)

Assure les piquets de week end et de nuit selon les besoins du service
Nécessite des déplacements avec son véhicule personnel (séances sur différents sites de la cité hospitalière)

10. Signatures

L'autorité d'engagement.

Date : 29.01.2016 Nom et prénom : LEYVRAZ Pierre-François

Signature :

L'autorité fonctionnelle.

Date : 29.01.2016 Nom et prénom : BULA Christophe

Signature :

Le/la titulaire atteste avoir pris connaissance du présent cahier des charges.

Date :

Nom et prénom :

Signature :

CAHIER DES CHARGES



Le CAHIER DES CHARGES permet de définir le contenu du poste au travers de :

- la mission générale du poste ;
- la conduite ;
- le mode de remplacement prévu ;
- les missions et activités ;
- les tâches particulières attribuées au titulaire ;
- la formation requise ;
- l'expérience souhaitée ;
- les connaissances et capacités particulières ;
- les astreintes particulières.

Les responsabilités attribuées à un poste sont permanentes. Sur délégation de l'autorité d'engagement, il appartient au/à la responsable direct-e de s'assurer :

- qu'un cahier des charges du poste existe ;
- qu'il décrive le poste tel qu'il est dans la réalité ;
- qu'il soit modifié et adapté en fonction de l'évolution du poste et des changements dans l'organisation de l'entité.

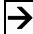





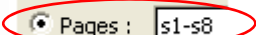
Par sa signature, l'autorité d'engagement valide la raison d'être du poste au regard des missions de l'entité, ainsi que le contenu, les exigences et attentes qui en découlent.

Le/la titulaire, par sa signature, atteste avoir pris connaissance du contenu du poste pour lequel il/elle a été recruté-e ou dans lequel il/elle est engagé-e. Il/elle s'engage ainsi à assurer les missions décrites et peut être amené-e à effectuer d'autres tâches, en principe ponctuellement, selon les besoins du service et les demandes de ses supérieurs.

Toute modification du cahier des charges doit être soumise à l'approbation de l'autorité d'engagement.



Saisie et impression des informations

- Le document est protégé contre les modifications, à l'exception des champs de formulaire
- Pour se déplacer d'un champ à l'autre, utiliser les flèches du clavier     ou la souris
- Pour la saisie d'une date, respecter le format jj.mm.aa
- Tous les champs comportent une aide ou une remarque accessible par la touche clavier **F1**
- Chaque mission du poste inscrite à la rubrique 3 se reporte automatiquement dans le champ de la rubrique 6 approprié dès lors que vous poursuivez la saisie dans le champ suivant avec les touches  ou 
- Sélection pour l'impression complète du formulaire (excepté cette page) : 

 [Retour vers la page 1](#)