

# Le doctorat ès lettres

## commencer un doctorat...

### Les démarches pour s'inscrire

Parallèlement aux démarches administratives d'inscription au Service des immatriculations (formulaire à retirer), le candidat au doctorat doit trouver, pour commencer sa thèse, un professeur qui accepte de superviser son travail: le directeur de thèse. En accord avec ce dernier, il détermine ensuite un sujet, qu'il dépose au Décanat de la Faculté.

Il est possible de faire un Doctorat ès lettres après un autre titre que la Licence ou la Maîtrise universitaire ès Lettres, du moment que le titre obtenu est équivalent et reconnu par le Décanat et le Service des immatriculations et inscriptions. Le cas reste toutefois exceptionnel. En outre, le sujet choisi doit être en lien direct avec les domaines de recherche de la Faculté et soumis à l'approbation du directeur.

Pour mieux connaître les équipes de recherche de l'UNIL, consultez la base de données Unisciences, qui contient des informations sur les domaines de recherche, les coordonnées des groupes, leurs publications et, pour la majorité, un lien vers leur site web.

▷ [www.unil.ch/unisciences](http://www.unil.ch/unisciences)

### Informations pratiques sur la vie à l'UNIL

Le Service des affaires socio-culturelles de l'UNIL édite le «Guide pratique» qui offre quantité d'informations utiles sur le logement, les bourses, les différents services aux étudiants et doctorants. Consultez également la rubrique «futurs étudiants» du site central.

▷ [www.unil.ch/bienvenue](http://www.unil.ch/bienvenue)

### Introduction à la recherche documentaire

La Bibliothèque cantonale universitaire organise des cours dès la première semaine de la rentrée d'octobre (renseignements auprès de la BCU). Dans le cadre de l'atelier «Formation au métier de chercheur» de la Formation doctorale interdisciplinaire (FDi), une présentation des ressources bibliographiques de la BCU est en outre prévue chaque semestre.

▷ [www.unil.ch/bcu](http://www.unil.ch/bcu)

## pourquoi faire une thèse?

Le doctorat constitue le passage obligé d'une carrière académique. Il consacre la professionnalisation de l'activité de recherche. Hors de l'université, ce titre atteste d'une connaissance scientifique poussée dans un domaine, et démontre également la maîtrise de compétences plus générales (esprit d'analyse et de synthèse, capacité à communiquer, etc.). Dans certains secteurs professionnels, vu l'affluence de candidats très qualifiés, le titre de docteur peut se révéler décisif pour l'obtention d'un poste à responsabilités.

Le doctorat fait appel à des compétences et intérêts qui s'inscrivent dans le prolongement des études universitaires:

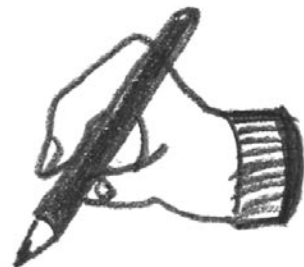
- \* solide culture de base dans la discipline choisie avec des ouvertures dans les disciplines annexes (ce sont souvent des frontières des champs de disciplines que proviennent les propositions les plus inventives...);
- \* curiosité intellectuelle et goût pour l'innovation scientifique, la réflexion, l'écriture et la critique (posséder un esprit critique et accepter d'être critiqué...);
- \* persévérance et qualités de résistance au travail prolongé, capacité à travailler de façon autonome tout en s'inscrivant dans une communauté scientifique dotée de ses valeurs propres.

### Le point de vue de... S. Pajud (thèse en linguistique depuis 2002)

*L'envie d'entreprendre une thèse sur la construction des identités sexuées dans la publicité est née du désir de participer activement, par le biais de la recherche académique, au débat social actuel.*

*L'esprit critique est pour moi l'essence même de l'esprit scientifique: le doctorat en linguistique française me permet de l'aiguiser en démasquant les formes de pouvoir qui s'établissent, entre autres, à travers les discours, entre les sexes ou les races.*

*L'intérêt de ce type de recherche est de pouvoir, notamment par le biais d'interventions dans le champ médiatique, lutter contre la persistance de normes et de standards tout en réduisant l'écart entre le monde extérieur et «la tour d'ivoire» que constitue le monde universitaire.*



### Le doctorat en 7 mots-clés

- \* Le **directeur de thèse** est en principe un professeur ordinaire, associé ou extraordinaire qui appartient (sauf exception) à la Faculté. Son rôle consiste à guider, conseiller le doctorant, expertiser ses travaux, lui donner l'occasion de confronter sa recherche à d'autres travaux proches ou complémentaires et à l'initier aux coutumes du métier de chercheur.
- \* Le **jury** se compose de spécialistes reconnus du domaine abordé. Sa composition est décidée par le directeur avec l'accord du conseil de Faculté. Souvent, le candidat au doctorat propose des jurés et les soumet à l'approbation du directeur.
- \* Lorsque le sujet le justifie ou pour optimiser la valeur internationale du doctorat, la thèse peut être rédigée en **cotutelle**. Le codirecteur, en principe un professeur, peut alors être choisi à l'extérieur de la Faculté ou dans une autre université suisse ou étrangère.
- \* La thèse est rédigée dans l'**une des langues nationales**. Sur demande, une autre langue peut être admise par le Décanat.
- \* La **durée** du doctorat est de 3 à 6 ans en moyenne. Elle peut varier en fonction de la situation professionnelle du candidat.
- \* Le **colloque** a lieu dans les mois qui suivent le dépôt du manuscrit et permet au jury d'examiner la thèse. Des modifications du manuscrit peuvent être exigées par le jury en vue de la soutenance.
- \* La **soutenance publique** est organisée une fois que le jury a accepté le manuscrit.

## comment financer son doctorat?

L'assistantat est sans doute l'activité la plus adaptée pour le financement du doctorat, dans la mesure où elle comprend dans son cahier des charges du temps libre (40% du taux d'engagement) pour la recherche personnelle et les compléments de formation. L'assistant est par ailleurs intégré au sein d'une équipe de recherche, ce qui stimule les échanges avec d'autres spécialistes. En marge de ses recherches, il s'acquitte de tâches d'enseignement et de gestion administrative. Les places d'assistant sont toutefois en nombre limité et restent difficiles à obtenir. Un certain nombre de doctorants recourent pour cette raison à des sources extérieures de financement - enseignement ou mandats divers - qui impliquent un effort d'auto-organisation et d'auto-motivation supplémentaire.

L'UNIL a développé différents accords avec des universités partenaires qui permettent aux personnes intéressées d'exercer une activité d'assistant à l'étranger. Diverses bourses et aides financières ponctuelles peuvent également être sollicitées: la base de données «Amarillo» répertorie près de 250 fondations et fonds, nationaux et internationaux, susceptibles d'apporter un soutien aux étudiants et chercheurs:

- ▷ Liste des accords avec des universités partenaires: [www.unil.ch/ri](http://www.unil.ch/ri)
- ▷ Bourses et subsides: [www.unil.ch/amarillo](http://www.unil.ch/amarillo)

## La formation doctorale en lettres

La Faculté des lettres participe à plusieurs écoles doctorales disciplinaires dans des domaines variés: Sciences de l'Antiquité (EDOCSA), Logique, histoire et philosophie des sciences, Philosophie «Langage, esprit, objet» et Sciences du langage. Elle a par ailleurs mis sur pied, dans le cadre du projet IRIS 4 «Nature, sciences et société», la Formation doctorale interdisciplinaire (FDi).

### La Formation doctorale interdisciplinaire (FDi)

La Formation doctorale interdisciplinaire (FDi) a commencé ses activités en 2004. Son objectif est d'offrir aux doctorants les meilleurs outils pour l'apprentissage du métier de chercheur en sciences humaines, et de les introduire dans une communauté scientifique.

Le programme de la FDi comporte notamment:

- \* une matinée de réception pour les chercheurs *mardi matin, bureau 3019, section de français, pendant les périodes de cours;*
  - \* un atelier «Formation au métier de chercheur» *sous forme de journées de travail. Les dates sont données sur le site de la FDi.*
  - \* ainsi que des enseignements plus spécifiques, des colloques et des journées scientifiques destinés aux doctorants.
- ▷ Renseignements: J. Meizoz, MER, tél. 692 38 36, [Jerome.Meizoz@unil.ch](mailto:Jerome.Meizoz@unil.ch)  
Programme disponible sur le site de la FDi: [www.unil.ch/nss-iris4](http://www.unil.ch/nss-iris4)

### Le point de vue de... A. Paschoud (vient de déposer sa thèse en littérature du XVIII<sup>e</sup>)

*Les diverses activités d'enseignement exercées en marge de ma thèse dans des universités étrangères, de même que les rencontres, ateliers ou colloques auxquels j'ai participé, ont été une réelle source de stimulation. Ils m'ont permis de mettre en perspective mon travail, de sortir de mon isolement, tout en me donnant des échéances et des objectifs à tenir. J'y ai trouvé aussi une forme de reconnaissance sociale, encourageante, et parfois difficile à obtenir en dehors du milieu de la recherche. Pour le monde extérieur le doctorat (et encore plus lorsqu'il porte sur des questions littéraires abstraites!) est rarement perçu comme un «vrai» travail. Il faut donc accepter de porter la casquette de l'éternel étudiant...*

*Une fois la thèse terminée, la satisfaction est évidemment très grande. J'encourage toutefois les débutants à préparer suffisamment tôt la période de l'après doctorat car la transition peut être brutale. Après des mois de travail intellectuel, on se trouve soudain confronté à des préoccupations professionnelles très concrètes. On surmontera plus facilement cette étape si on a pris soin d'élaborer progressivement un projet, en faisant connaître son travail et en développant les contacts nécessaires.*

## pour aller plus loin

### Service des immatriculations et inscriptions

Unicentre - tél. 021 692 21 00 - [immat@unil.ch](mailto:immat@unil.ch) - [www.unil.ch/immat](http://www.unil.ch/immat): Inscription au doctorat

### Service d'orientation et conseil

Unicentre, UNIL - tél. 021 692 21 30 - [orientation@unil.ch](mailto:orientation@unil.ch) - [www.unil.ch/soc](http://www.unil.ch/soc)  
Informations et conseils pour le passage à l'emploi, bilans de compétences.

### Bureau de l'égalité des chances

Unicentre, UNIL - tél. 021 692 20 59 - [egalite@unil.ch](mailto:egalite@unil.ch) - [www.unil.ch/egalite](http://www.unil.ch/egalite)  
Informations et conseils pour concilier recherche et vie de famille.

### www.abg.asso.fr

Site français d'information sur l'insertion professionnelle des jeunes docteurs.

**Ouvrage de réflexion:** *La Traversée des thèses*, Presses de la Sorbonne, 2004

## quelles sont les étapes nécessaires pour définir un bon sujet?

*Passer d'une idée à l'analyse de ce qui a déjà été fait dans le domaine choisi ou qui est proche du sujet. Un gros travail de recherche allant parfois jusqu'à l'Antiquité doit absolument être mené. La culture dans le domaine du sujet est indispensable pour le définir, le situer. Il est déraisonnable de partir comme si rien n'existait avant...*

*Ensuite, le dialogue avec le directeur de thèse et surtout l'équipe d'encadrement doctoral (laboratoire, groupe de recherche) est essentiel. Il faut, en particulier, chercher à adapter le sujet de recherche aux projets du doctorant et à l'état de la recherche dans le domaine considéré. Une thèse est aussi définie par un état du marché... Multiplier les thèses dans un même domaine est une erreur. Il faut que la thèse explore un terrain encore sous-représenté en Suisse et/ou ailleurs dans le monde. L'apport de la thèse est conditionné par cette étude préalable de l'état du champ.*

*Prof. Jean-Michel Adam, directeur de la Formation doctorale interdisciplinaire (FDi)*

## Les facteurs d'abandon

En Europe, le taux d'abandon au cours du parcours doctoral, en sciences humaines, oscille entre 40 et 60%. Ce chiffre très élevé s'explique en partie par le sentiment d'isolement des chercheurs et d'encadrement insuffisant, la difficulté à se motiver par soi-même dans la durée, à envisager concrètement la portée professionnelle de ce diplôme. Les Ecoles doctorales visent notamment à pallier ces difficultés. A cela s'ajoutent des problèmes plus concrets (obstacles financiers, obligations familiales, contraintes professionnelles).

Pour faire face à la baisse de motivation et éviter l'abandon, on conseille aux débutants de développer les contacts avec d'autres chercheurs ou de suivre les séminaires postgrades, même s'ils ne sont pas directement centrés sur le sujet de thèse: la fonction collective de la communauté de chercheurs est en effet fondamentale pour relativiser les difficultés et découragements que l'on rencontre individuellement.

▷ Les doctorants peuvent recourir aux prestations du Service d'orientation et conseil (bilans de compétences, ateliers emploi, etc.) et à celles du Bureau de l'égalité (ateliers pour doctorantes, guide «Objectif: Professeure», etc.). La FDi offre conseil, soutien et information aux doctorants dans le cadre de sa matinée de réception des chercheurs.

▷ Liste des écoles doctorales de l'UNIL: [www.unil.ch/enseignement](http://www.unil.ch/enseignement)

Rédaction: Anne-Sylvie Diezi et Jérôme Meizoz  
Illustrations: Unicom

Réalisation et diffusion: Service d'orientation et conseil - Université de Lausanne  
octobre 2006

*Pour des raisons de commodité de lecture, nous avons renoncé à féminiser les catégories de personnes. Merci de votre compréhension.*