

FACULTÉ DES SCIENCES SOCIALES ET POLITIQUES

www.unil.ch/ssp

La Faculté des sciences sociales et politiques offre quatre filières de formation - science politique, sciences sociales, psychologie et sciences du sport et de l'éducation physique - qui regroupent les principales branches des sciences humaines. La politologie, la psychologie, la psychologie sociale, la sociologie, l'anthropologie, l'histoire constituent en effet les bases d'une connaissance interdisciplinaire des interactions entre le collectif et l'individuel. Dans ses quatre filières, la Faculté des SSP recherche un équilibre entre réflexion théorique critique et acquisition des instruments de la recherche empirique propres à chaque discipline. Ses plans d'études sont conçus dans une perspective généraliste, alliant théorie, méthodologie et apprentissage pratique, et empruntent les uns aux autres leurs enseignements fondamentaux. Ils permettent ainsi à chaque étudiant d'acquérir une large vision des sciences humaines.

Elle destine ses étudiants à un vaste choix de professions, où prédominent néanmoins le conseil et l'orientation en psychologie, le travail social, la réadaptation psycho-fonctionnelle, l'éducation physique, l'enseignement, le journalisme, la recherche au sein de l'administration publique et bien entendu la recherche académique.

Les atouts de la faculté...

- > des enseignements fondamentaux nourris par des recherches qui questionnent des thèmes d'actualité (déviance, identité et communautarisme, communication, genre, migration, représentation et droits des minorités, école et pédagogie, sport et handicap, etc.) dans une perspective historique;
- > quatre filières de 1^{er}-2^e cycles en sciences humaines dont les plans d'études favorisent les éclairages interdisciplinaires;
 - > un appui personnalisé par un conseiller aux études dans chaque filière pour construire son cursus;
 - > une large offre de formation de 3^e cycles spécialisés.

GRADES DÉCERNÉS

Bachelors

- * Baccalauréat universitaire en science politique
- * Baccalauréat universitaire en sciences sociales
- * Baccalauréat universitaire ès Sciences en psychologie
- * Baccalauréat universitaire ès Sciences en sciences du sport et de l'éducation physique

Masters

- * Maîtrise universitaire en science politique
- * Maîtrise universitaire en sciences sociales
- * Maîtrise universitaire ès Sciences en psychologie
- * Maîtrise universitaire ès Sciences en sciences du mouvement et du sport
- * Maîtrise universitaire en politique et management publics
- * Maîtrise universitaire en sciences des religions

Masters of Advanced Studies

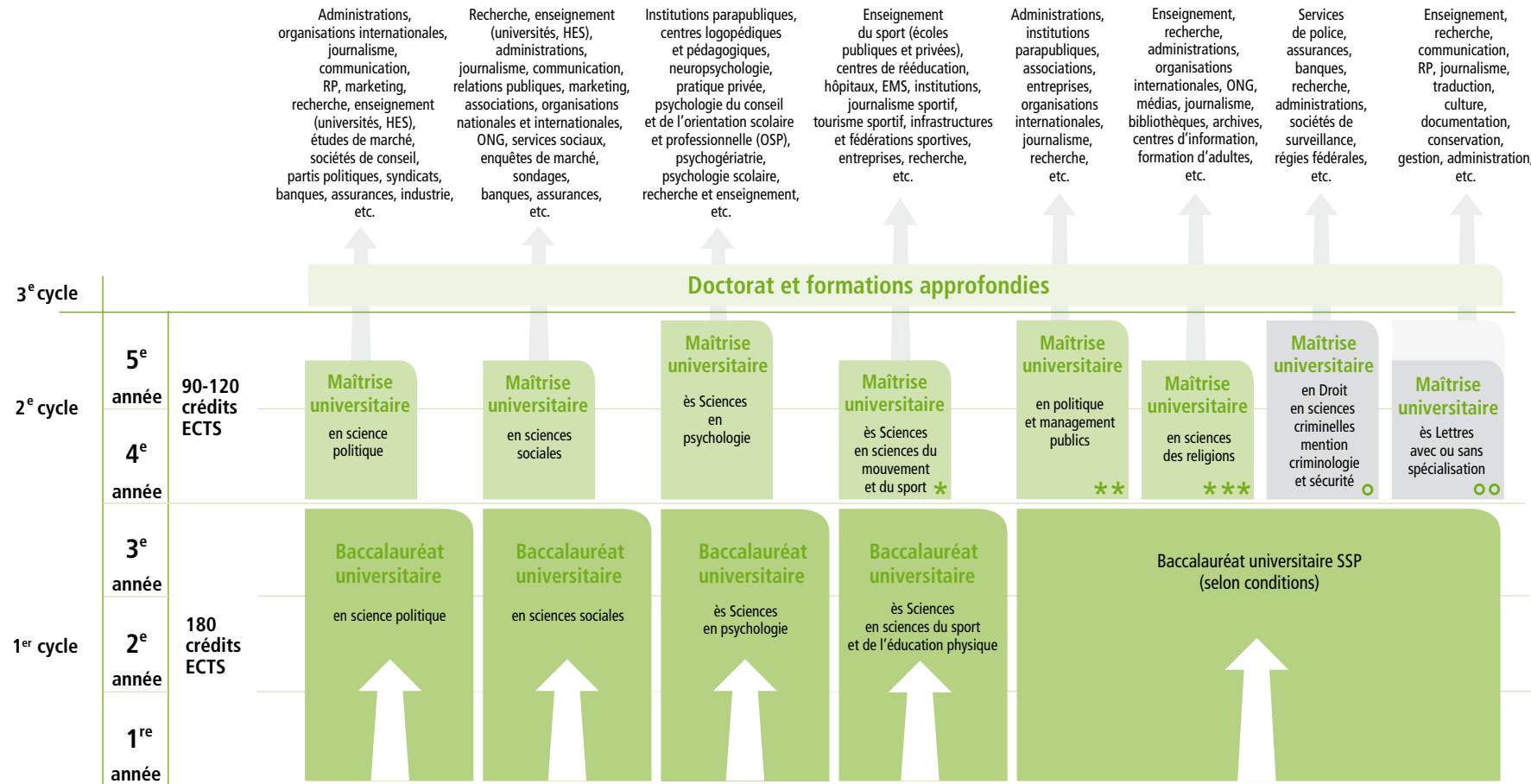
- * MAS en psychologie de l'enfant et de l'adolescent
- * MAS en urbanisme durable, éco-urbanisme, développement durable et gouvernance
- * MAS en psychosociologie clinique
- * MAS en gestion des ressources humaines et des carrières
- * MAS in Sport Administration and Technology °
- * MAS en sciences de l'éducation «Théories, pratiques et dispositifs de formation d'enseignants»

Doctorats

- * Doctorat en science politique
- * Doctorat ès sciences sociales
- * Doctorat en psychologie
- * Doctorat en psychologie sociale
- * Doctorat ès sciences du sport et de l'éducation physique
- * Doctorat en mathématique appliquée aux sciences humaines et sociales
- * Doctorat en neurosciences
- * Doctorat en administration publique
- * Doctorat en sciences de l'éducation

° programme enseigné en anglais

STRUCTURE GÉNÉRALE DES ÉTUDES



En couleur : programmes offerts par la Faculté des sciences sociales et politiques.

- * délivré conjointement par l'UNIL et l'Université de Genève
- ** **Maitrise universitaire en politique et management publics** : délivrée par l'Institut de hautes études en administration publique (IDHEAP) et les Universités de Lausanne (Faculté des SSP), Berne et de la Suisse italienne en collaboration avec les universités de Genève et Neuchâtel. La Maitrise est ouverte aux titulaires d'un Baccalauréat universitaire en science politique ou d'un Baccalauréat universitaire en sciences sociales.
- *** **Maitrise universitaire en sciences des religions** : délivrée conjointement par la Faculté des SSP et la Faculté de théologie et de sciences des religions. Descriptif : voir chapitre sur la Faculté des lettres. La Maitrise est ouverte aux titulaires d'un Baccalauréat universitaire, délivré par la Faculté des SSP de l'UNIL avec mineure en sciences des religions.
- o **Maitrise universitaire en Droit en sciences criminelles, mention criminologie et sécurité** : délivrée par l'Ecole des sciences criminelles de la Faculté de droit et des sciences criminelles. Descriptif : voir chapitre sur l'Ecole des sciences criminelles. La Maitrise est ouverte aux titulaires d'un Baccalauréat universitaire en psychologie ou sciences sociales.
- oo **Maitrise universitaire ès Lettres (avec ou sans spécialisation)** : délivrée par la Faculté des lettres. Descriptif : voir chapitre sur la Faculté des lettres. Les titulaires d'un Baccalauréat universitaire en psychologie, sciences sociales ou sciences du sport et de l'éducation physique peuvent accéder sans conditions à la Maitrise universitaire ès Lettres avec histoire en discipline principale s'ils ont suivi la mineure en histoire durant leur Baccalauréat universitaire et à la Maitrise universitaire ès Lettres avec informatique et méthodes mathématiques en discipline principale s'ils ont suivi la mineure en méthodes et recherche. Les titulaires d'un Baccalauréat universitaire en psychologie, sciences du sport ou sciences sociales avec une mineure en Lettres peuvent accéder sans conditions à la Maitrise universitaire ès Lettres dans la discipline correspondante s'ils la choisissent en discipline principale.

Pour une vue d'ensemble de l'offre en formation de l'UNIL, consultez : www.unil.ch/enseignement

L'ENSEIGNEMENT

sciences sociales

Les sciences sociales réunissent quatre disciplines principales: l'anthropologie culturelle et sociale, la sociologie, la politique sociale et la psychologie sociale.

Les études dans ce domaine permettent l'acquisition des outils réflexifs et méthodologiques nécessaires pour comprendre les environnements sociaux dans lesquels vivent les individus, et pour analyser leurs comportements en relation avec les conditions de vie sociales (politiques, économiques, culturelles).

Une sensibilisation à la recherche est menée à travers la conception de recherches et l'utilisation de différents instruments de collecte et d'analyse de données. Par ces outils, les enseignements en sciences sociales permettent de développer des compétences pour l'analyse de phénomènes et processus sociaux complexes, notamment ceux liés aux positions et inégalités sociales, aux migrations et problèmes liés aux mobilités, à la communication, au fonctionnement des institutions, aux conflits et aux dynamiques identitaires, etc.

L'acquisition des connaissances disciplinaires permet de prolonger la réflexion dans le cadre de problématiques et de thématiques spécifiques, comme par exemple la culture, les médias, le travail, les études genre, les parcours de vie ou l'insécurité.

L'approfondissement de connaissances théoriques et méthodologiques en sciences sociales favorise le développement d'approches interdisciplinaires des rapports sociaux qui sont à la fois multiples et changeants: compétition, coopération, domination, discrimination, différenciation, intégration, acculturation, etc. Ces approches peuvent s'appliquer ensuite aux différents champs de la vie sociale: famille, travail, éducation, santé, culture, politiques sociales, par exemple.

science politique

Les questions liées au pouvoir, à la domination et aux processus de légitimation sont au cœur des préoccupations de la science politique. Plus particulièrement, cette discipline comprend quatre dimensions:

- * l'étude des unités de domination politique dans une perspective socio-historique (construction de l'Etat), l'analyse des institutions et des régimes régionaux, nationaux et internationaux, notamment dans une perspective comparée;
- * l'étude des groupes composant le champ politique et des luttes qui s'y déploient: partis, groupes d'intérêt, mouvements sociaux;
- * l'étude de la relation à l'ordre politique, au travers de l'acquisition par les individus de certaines préférences et croyances (comportements politiques);
- * l'étude du processus d'adoption et de mise en œuvre des décisions contraignantes pour l'ensemble de la collectivité: politiques publiques.

Les domaines de la science politique enseignés à la Faculté des SSP sont l'histoire des idées, les politiques publiques, la science politique comparée, la sociologie politique, les relations internationales et les études sur les pays en voie de développement.

La science politique se nourrit également d'un savoir interdisciplinaire, principalement emprunté à la sociologie et à l'histoire, à la philosophie, à l'économie et au droit. Elle recourt aux techniques d'investigation et outils méthodologiques des sciences humaines.



*L'ENSEIGNEMENT

psychologie

La diversité des domaines de recherche, allant de l'enregistrement de l'activité des cellules nerveuses à l'étude des effets des psychothérapies, rend difficile une définition simple de «la» psychologie. Au fur à mesure de ses progrès, sa définition a évolué au cours du temps. Elle est passée de la «science de la vie mentale», il y a plus d'un siècle, à la «science du comportement observable», dans les années 1920 jusqu'aux années 1960, pour devenir la science du comportement et des processus mentaux, que ceux-ci soient individuels ou sociaux, en prenant en compte les différents déterminants (biologiques, contextuels, sociaux, culturels, etc.).

La psychologie constitue donc à la fois un champ disciplinaire scientifique et un domaine de pratiques. Parmi ses différentes branches, on peut citer, entre autres, celles enseignées à l'Université de Lausanne:

- * la psychologie du développement des processus mentaux et comportementaux du début à la fin de la vie;
- * la psychologie générale, étude des grandes fonctions cognitives: mémoire, raisonnement, apprentissage, émotion et action;
- * la psychopathologie et psychologie clinique, étude des troubles mentaux et de leur prise en charge;
- * la psychologie de la santé, s'intéressant aux conséquences psychologiques des maladies somatiques;
- * la psychosociologie clinique et psychologie sociale, étude des interactions entre individus et institutions et étude des représentations sociales;
- * la psychologie de l'orientation scolaire et professionnelle;
 - * la gérontologie psychosociale, étude des processus psychosociaux liés au vieillissement;
- * la psychophysiologie, confrontation des unités fonctionnelles de la psychologie générale avec des modules physiologiques (nerveux et somatiques) spécifiques.

sciences du sport et de l'éducation physique

Les sciences du sport et de l'éducation physique sont nécessairement plurielles puisqu'elles abordent les différents niveaux d'un phénomène tout à la fois biologique, psychologique, social, historique et économique.

La physiologie et la psychologie analysent les contraintes que les processus internes, biologiques ou mentaux, imposent au comportement humain. L'approche sociologique permet d'appréhender le sport comme un phénomène ayant des répercussions au niveau des économies locales et nationales et de la vie politique. La pratique des activités physiques dans l'art ou dans le sport ainsi que les techniques visant à contrôler les fonctions vitales pour atteindre la maîtrise du corps montrent comment ces contraintes peuvent être partiellement dépassées par une éducation appropriée. Par là même, ces pratiques mettent en évidence une interdépendance étroite entre le corps et l'esprit qui peut être approchée à travers l'étude de nombreuses disciplines des sciences humaines.



*L'ENSEIGNEMENT

STRUCTURE DES ÉTUDES

SCIENCE POLITIQUE

baccalauréat universitaire (180 crédits ECTS)

La 1^{re} année est conçue comme une introduction aux grandes disciplines constitutives des sciences de la société (science politique, mais aussi droit, économie, histoire et sociologie) avec l'accès aux outils de base de la formation universitaire (reconnaissance, lecture et présentation de textes scientifiques; sensibilisation à la collecte et à l'analyse de données).

Les 2^e et 3^e années offrent un large éventail de cours et de séminaires couvrant les principaux domaines d'observation et d'analyse de la politologie, comme les institutions politiques, l'économie politique, la politique suisse, les politiques publiques, les relations internationales, la comparaison entre systèmes politiques, qu'il s'agisse de ceux des pays occidentaux ou de ceux du Tiers-Monde. Une formation en méthodologie (instruments de la recherche en sciences sociales, statistiques, mathématiques, etc.) permet l'initiation à la recherche empirique.

cf schéma à la p.114

maîtrise universitaire (90 crédits ECTS)

Cette Maîtrise universitaire est conçue comme un cycle de formation et de spécialisation. Elle permet à l'étudiant de développer, d'approfondir, de compléter les connaissances acquises au niveau du 1^{er} cycle.

Le programme d'études comprend un tronc commun et une spécialisation.

Trois orientations spécifiques à choix sont proposées:

- * Action et mobilisations politiques
- * Gouvernance et action publique
- * Mondialisation: enjeux politiques, sociaux et environnementaux

Les étudiants rédigent un mémoire en lien avec la spécialisation.

plan d'études de la maîtrise:
www.unil.ch/ssp/page40119.html

SCIENCES SOCIALES

baccalauréat universitaire (180 crédits ECTS)

La 1^{re} année est conçue comme une introduction aux disciplines constitutives des sciences de la société (anthropologie, politique sociale, psychologie sociale et sociologie) avec l'accès aux outils pédagogiques de base de la formation universitaire (recherche bibliographique, lecture et présentation de textes scientifiques; sensibilisation à la collecte et à l'analyse de données).

Les 2^e et 3^e années offrent un large éventail de cours et de séminaires couvrant les grands domaines d'interrogation théorique et empirique de l'anthropologie, de la politique sociale, de la psychologie sociale et de la sociologie. Une formation en méthodologie (instruments de la recherche en sciences sociales, statistiques, mathématiques, etc.) permet l'initiation à la recherche empirique. Les 2^e et 3^e années visent également l'acquisition de compétences pour la construction d'un objet scientifique, l'organisation et la conduite d'une recherche ainsi que l'écriture d'un rapport.

cf schéma à la p.115

maîtrise universitaire (90 crédits ECTS)

Cette Maîtrise universitaire est conçue comme un cycle de formation et de spécialisation. Elle permet à l'étudiant d'acquérir des compétences analytiques et méthodologiques approfondies dans différents domaines et disciplines: la communication et la culture, les sciences sociales de l'éducation, l'étude sociale des sciences, les études genre, l'identité et les relations sociales, le parcours de vie, les politiques sociales, le développement social, la santé et les sociétés, la sociologie du travail, etc.

L'utilisation approfondie d'instruments méthodologiques amène les étudiants à la réalisation autonome d'une recherche dans le cadre du mémoire de fin d'études.

Les étudiants choisissent une orientation spécifique au sein de l'offre suivante:

- * Anthropologie culturelle et sociale
- * Etudes genre
- * Parcours de vie
- * Politique sociale et développement social
- * Psychologie sociale
- * Santé, médecine, sciences
- * Sociologie de la communication et de la culture

plan d'études de la maîtrise: www.unil.ch/ssp/page40120.html

BACCALAURÉAT UNIVERSITAIRE EN SCIENCE POLITIQUE (180 CRÉDITS ECTS)

*L'ENSEIGNEMENT

bachelor of arts (BA) in political science

Le Baccalauréat universitaire en science politique se compose d'une discipline principale, la majeure en science politique, et d'une discipline secondaire, la mineure en sciences sociales et historiques.

Le cursus vise à assurer une solide formation, nécessaire à la compréhension, à l'analyse et à la conduite de l'action politique et sociale.

6 ^e semestre	Science politique Enseignements (cours ou séminaires) obligatoires et à option: Concepts et théories en science politique, Politique suisse, Relations internationales, Politiques publiques, Sociologie politique 51 crédits (42.5%)	Apprentissage des méthodes Enseignements (cours ou séminaires) obligatoires et à option: Apprentissage et utilisation des outils de recherche, Compréhension des concepts et méthodes statistiques 27 crédits (22.5%)	Mineure en sciences sociales et historiques (suite) Enseignements à option en histoire et en sciences sociales 42 crédits (35%)
5 ^e semestre			
4 ^e semestre			
3 ^e semestre			
EXAMEN PROPÉDEUTIQUE			
2 ^e semestre	Science politique (cours et séminaire de base) Introduction aux grandes disciplines constitutives des sciences de la société: science politique, droit, histoire, sociologie et économie 42 crédits (70%)		Mineure en sciences sociales et historiques (séminaires et cours) 18 crédits (30%)
1 ^{er} semestre			
MAJEURE (120 CRÉDITS)			MINEURE (60 CRÉDITS)

BACCALAURÉAT UNIVERSITAIRE EN SCIENCES SOCIALES (180 CRÉDITS ECTS)

bachelor of arts (BA) in social sciences

*L'ENSEIGNEMENT

Le Baccalauréat universitaire en sciences sociales comporte une discipline principale, la majeure en sciences sociales, et une discipline secondaire, la mineure, à choix. Le cursus vise une large interdisciplinarité, apte à rendre compte tant du fonctionnement général des sociétés que de leur diversité.

6 ^e semestre	Sciences sociales (cours et séminaires)	Méthodologie (cours, TP, séminaires)	Une mineure à choix * (suite) 42 crédits (35%)
5 ^e semestre	Thèmes offerts: Anthropologie, Etudes genres, Parcours de vie, Politiques sociales, Psychologie sociale, Sociologie de la culture, des médias, de l'image, du travail, etc.	Utilisation des outils de recherche, Compréhension des concepts et méthodes statistiques, Application des mathématiques dans la démarche scientifique, etc.	
4 ^e semestre	48 crédits (40%)	30 crédits (25%)	
3 ^e semestre	EXAMEN PROPÉDEUTIQUE		
2 ^e semestre	Sciences sociales (3 cours et 1 séminaire) Introduction aux grandes disciplines constitutives des sciences de la société (sociologie, anthropologie, politique sociale, psychologie sociale)	Méthodologie (2 cours et 1 séminaire) Introduction aux instruments de la recherche en sciences sociales	Une mineure à choix * 18 crédits (30%)
1 ^{er} semestre	24 crédits (40%)	18 crédits (30%)	
MAJEURE (120 CRÉDITS)			MINEURE (60 CRÉDITS)

* Choix d'une des mineures suivantes (la plupart à 60 crédits ECTS): Histoire (68 crédits ECTS), Méthodes et recherche, Psychologie et sciences humaines, Psychologie pour l'enseignement (72 crédits ECTS), Science politique, Sciences du sport et de l'éducation physique, Projet personnel (sur dossier: à remettre au bureau de la commission de l'enseignement des sciences sociales avant le 20 août), Sciences des religions (Théologie et sciences des religions), Géographie (GSE). Toutes les mineures (disciplines) de la Faculté des lettres (70 crédits ECTS) sont ouvertes aux étudiants de sciences sociales, à l'exception des trois disciplines suivantes: Histoire, Histoire et sciences des religions, Informatique et méthodes mathématiques.

ET VOUS, COMMENT AVEZ-VOUS CHOISI VOS ÉTUDES?

Julien Bourgnon
étudiant, baccalauréat universitaire
en sciences sociales



Une approche théorique et critique du social

C'est l'intérêt pour le relationnel qui m'a amené à m'inscrire en sciences sociales. L'université me paraissait être la suite logique du gymnase, je n'ai donc pas trop hésité avec un autre type de formation. En réalité, je me suis vite rendu compte que j'avais une idée fautive de l'enseignement dans ce domaine: j'attendais une formation légèrement plus axée sur les travaux pratiques et qui accordait plus d'importance aux stages, alors que l'enseignement à l'uni est essentiellement théorique et analytique. Avec mes a priori, c'est plutôt dans une HES Santé-social que j'aurais dû me tourner pour un enseignement de terrain...

J'ai pourtant décidé de rester à l'uni, car j'ai découvert un réel intérêt pour cette approche critique du domaine social. Les études nous poussent à nous forger notre propre opinion et à la défendre. Il faut oser saisir cette liberté, se confronter aux avis contraires, sortir de l'enseignement strictement universitaire en faisant des lectures personnelles ou en discutant avec les autres étudiants pour enrichir sa réflexion. Le cursus comprend d'ailleurs beaucoup de travaux personnels qui permettent justement de développer une pensée analytique et critique.

S'impliquer pour mieux comprendre le fonctionnement de la société

Les étudiants en sciences sociales n'ont pas vraiment bonne presse: les études ont la réputation d'être peu exigeantes, un peu futiles. De plus, l'utilité de la sociologie est souvent remise en cause. Pourtant, il me semble qu'au-delà de l'importance, pour la société, d'une analyse critique et «objective» du monde social, les compétences développées en sciences sociales (capacités oratoires et rédactionnelles, approche globale d'une situation, etc.) sont de réels atouts pour le monde du travail.

Cette image négative est parfois lourde à porter, mais je conseille aux étudiants de s'impliquer dans la vie associative. C'est un excellent moyen de garder un lien avec le monde extérieur et de développer des compétences valorisées professionnellement. Grâce à mon engagement à l'Association des étudiants en SSP, je perçois le monde universitaire sous un autre angle: je comprends mieux son fonctionnement, les besoins des uns et des autres. Cet engagement donne plus de sens à mes études.

découvrez d'autres portraits d'étudiants sur:
www.unil.ch/soc

*L'ENSEIGNEMENT

ET VOUS, COMMENT AVEZ-VOUS CHOISI VOS ÉTUDES ?

vanessa monney

étudiante, maîtrise universitaire en
science politique



De l'histoire à la science politique

J'ai toujours aimé le débat politique, mais ce sont surtout les cours d'histoire au gymnase, notamment ceux qui portaient sur la politique suisse, qui m'ont donné envie de choisir science politique à l'université. Dès le début, j'ai été très motivée par cette orientation: je suivais au maximum les cours, cela me permettait de bien cerner la matière, d'assimiler le vocabulaire nécessaire à la discipline et de développer peu à peu cette approche critique qui est au centre de la formation.

Un engagement au quotidien

Comme beaucoup d'étudiants en science politique, je suis inscrite dans un parti politique, mais je suis surtout très engagée dans les activités associatives de la Faculté. Ces engagements sont vraiment précieux: ils permettent de mettre en pratique la théorie que l'on acquiert à l'université, de mesurer sur le terrain les rapports de force entre les différents corps et d'analyser les conflits entre les approches politiques. Il faut dire que la science politique a la particularité d'être une discipline jeune, dont les enjeux sont encore sources d'interminables débats entre spécialistes. Cela rend les études particulièrement stimulantes et rarement monotones! Je profite aussi d'assister à des colloques, qui sont à mon avis des opportunités à ne pas manquer: c'est un bon moyen de rencontrer les «maîtres» de la discipline et surtout, d'élargir ses horizons.

Des stages pour y voir plus clair

L'année prochaine, je vais continuer mes études à l'UNIL dans le cadre du Master en science politique. À l'issue de celui-ci, je ne sais pas encore précisément ce que je ferai. Je reste très positive car j'adore la science politique et cela ouvre les portes à des domaines très divers donc je choisirai en fonction des opportunités qui se présenteront. Comme il est parfois difficile de savoir dans quel domaine s'engager, un stage peut se révéler très utile. Avec plusieurs étudiants de la Faculté, nous avons d'ailleurs lancé, il y a peu, l'Association «Profilages», qui a pour but d'aider les étudiant-e-s à trouver des places de stages. Si vous êtes intéressé-e-s, vous trouverez toutes les infos sur notre site web: www.unil.ch/profilages

découvrez d'autres portraits d'étudiants sur:
www.unil.ch/soc

PSYCHOLOGIE

baccalauréat universitaire

Le Baccalauréat universitaire avec majeure en psychologie est une première étape de formation. Il permet à l'étudiant d'acquérir de solides connaissances de base en psychologie ainsi qu'un mode de pensée scientifique et méthodologique. Il donne accès à toutes les options de la Maîtrise universitaire ès Sciences en psychologie de l'Université de Lausanne et en règle générale des autres universités suisses.

cf schéma à la page suivante.

maîtrise universitaire ès sciences en psychologie (120 crédits ECTS)

Cette Maîtrise universitaire est conçue comme un cycle de formation et de spécialisation. Elle permet à l'étudiant de développer, d'approfondir, de compléter les connaissances acquises au niveau du 1^{er} cycle. Elle lui donne la possibilité de se former à la pratique de méthodes et techniques spécifiques de secteurs particuliers de la psychologie. Cette Maîtrise offre différentes orientations à choix, dont la combinaison permet à l'étudiant de se créer un profil personnalisé et adapté à ses intérêts et objectifs professionnels. Le programme est divisé en trois parties:

La majeure représente l'orientation principale du cursus.

Des majeures sont offertes dans les domaines suivants:

- * Psychopathologie et anthropologie clinique, * Psychologie de l'enfant et de l'adolescent, * Psychologie de la santé, * Psychologie du conseil et de l'orientation,
- * Psychologie expérimentale, * Psychosociologie clinique.

La mineure permet une ouverture vers un autre secteur de la psychologie et présente une sous-dominante dans le curriculum. Les mineures proposées sont:

- * Bases de neurosciences psychiatriques, * Consultation de l'enfant et de l'adolescent, * Epistémologie et histoire de la psychologie, * Gérontologie, * Méthodes et techniques en psychologie, * Psychologie du travail (UNINE) ou des versions réduites des majeures.

Le mémoire est un travail de recherche personnel dans le domaine de la majeure ou de la mineure.

Le plan d'études précise quelles combinaisons majeures/mineures sont possibles:
www.unil.ch/ssp/page31607.html

*L'ENSEIGNEMENT



La profession de psychologue

L'exercice de la profession de psychologue présuppose des études complètes en psychologie: Baccalauréat universitaire et Maîtrise universitaire, suivis dans la majorité des cas de formations continues et/ou approfondies de plusieurs années.

j'aime les contacts et mes amis se confient facilement à moi: ferais-je un bon psychologue?

Il ne fait pas de doute que le sens de l'écoute et la compréhension d'autrui, la facilité de contact, sont des qualités personnelles très importantes pour l'exercice de la profession de psychologue, mais elles ne font de loin pas tout. Pour prendre en charge, évaluer, soigner, guider les différents publics qu'ils seront amenés à rencontrer, les professionnels de la psychologie doivent aussi et surtout faire preuve d'un très grand sens de l'analyse, d'une capacité à mettre en perspective différentes données, ainsi que d'une parfaite maîtrise des outils méthodologiques spécifiques au domaine.

ainsi, s'il est nécessaire que le futur psychologue ait un intérêt marqué pour les activités d'échange et de contact, il est indispensable aussi qu'il soit conscient de la rigueur scientifique qu'exige la profession. ce sont avant tout les facultés réflexives, la capacité à appliquer les différents outils et techniques, plutôt que les qualités humaines, qui seront évaluées durant le cursus universitaire.

*L'ENSEIGNEMENT

BACCALAURÉAT UNIVERSITAIRE EN PSYCHOLOGIE (180 CRÉDITS ECTS)

bachelor of science (bsc) in psychology

Le Baccalauréat universitaire en psychologie se compose d'une discipline principale, la majeure en psychologie, et d'une discipline secondaire, la mineure à choix.

L'organisation des études en psychologie est régie par une convention entre les Départements de l'instruction publique des cantons de Fribourg, Genève, Neuchâtel et Vaud, qui délimite les compétences de chaque université et garantit un minimum de coordination entre leurs premiers cycles de psychologie.

Le Baccalauréat universitaire en psychologie donne accès à toutes les options de la Maîtrise universitaire (Master) en psychologie de l'UNIL et des autres universités romandes, et en règle générale des autres universités suisses.

6 ^e semestre	Sciences psychologiques (5 cours obligatoires et 2 à 5 à choix)	Méthodologie (cours, TP, séminaires)	Travail personnel 9 crédits (7.5 %)	Une mineure à choix * (suite) en général 42 crédits (35%)
5 ^e semestre	Psychopathologie, Psychologie différentielle et de la personnalité, Psychosociologie clinique, etc.	Méthodes en psychologie, Tests, questionnaires, Diagnostic, Conseil et intervention, etc.		
4 ^e semestre	39 crédits (32.5%)	30 crédits (25%)		
3 ^e semestre				
EXAMEN PROPÉDEUTIQUE				
2 ^e semestre	Sciences psychologiques (cours) Histoire de la psychologie et psychologie générale, Psychologie de l'enfant, Psychologie cognitive, etc.	Méthodologie (cours et TP) Familiarisation avec la démarche scientifique, Concepts et méthodes statistiques, etc.	Sciences complémentaires (cours) Biologie, Linguistique, Sociologie, etc.	Une mineure à choix * en général 18 crédits (30%)
1 ^{er} semestre	18 crédits (30%)	15 crédits (25%)	9 crédits (15%)	
MAJEURE [120 CRÉDITS]			MINEURE [60 CRÉDITS]	

* Choix d'une des mineures suivantes (60 crédits ECTS): Science politique, Sciences sociales, Sciences sociales et historiques, Sciences du sport et de l'éducation physique, Psychologie et sciences humaines, Méthodes et recherche, Histoire, Sciences des religions (Théologie et sciences des religions), Géographie (GSE), Projet personnel (sur dossier) ou une discipline de base (70 crédits) en Faculté des lettres, à l'exception des disciplines de base «Histoire» et «Histoire et sciences des religions», déjà proposées en SSP dans un autre format.

*L'ENSEIGNEMENT

ET VOUS, COMMENT AVEZ-VOUS CHOISI VOS ÉTUDES ?

natalia pasandin
étudiante, maîtrise universitaire
ès sciences en psychologie



Un début d'études un peu chaotique...

Je termine actuellement mon Master en psychologie. Quand je reviens sur mon parcours à l'université, je réalise qu'il n'a pas été des plus linéaires: je suis entrée en psychologie après deux semaines en Faculté des lettres, puis mes deux premières années ont été difficiles et j'ai frôlé à plusieurs reprises l'échec. Je crois que j'ai eu besoin de passer par là pour acquérir peu à peu des méthodes de travail efficaces et trouver le bon rythme.

L'entrée à l'université est un vrai choc culturel et très rapidement nous sommes amenés à assimiler un large vocabulaire spécialisé et une quantité de nouveaux concepts. Les cours de statistiques sont souvent la bête noire des étudiants en psychologie...

Il faut nuancer cependant: c'est indispensable de suivre les cours et de faire les exercices régulièrement bien sûr, mais la matière est tout à fait accessible. Il est vraiment important d'oser poser les questions et de ne pas se bloquer sur des notions qui paraissent à première vue insaisissables.

Mon objectif? devenir psychothérapeute

Le programme du Bachelor en psychologie offre une vision très diversifiée du domaine, ce qui permet de se faire une bonne idée de ses intérêts et de choisir ainsi ses spécialisations de Master en connaissance de cause. Personnellement, j'ai choisi de m'orienter en anthropologie clinique avec les méthodes et techniques en mineure.

Mon projet à long terme est de devenir psychothérapeute pour un public d'adultes, même si je sais que le parcours pour y arriver est loin d'être simple, que la concurrence est rude et le nombre de places très limité! Dans un avenir proche et pour commencer, j'envisage de faire un stage dans un centre psychiatrique de développement mental où je ferai des évaluations psychologiques. En parallèle, je vais m'inscrire au MAS en psychologie clinique, ce qui me permettra de faire le lien entre théorie et pratique.

découvrez d'autres portraits d'étudiants sur:
www.unil.ch/soc

ET VOUS, COMMENT AVEZ-VOUS CHOISI VOS ÉTUDES ?

Pauline Gilliéron

étudiante, maîtrise universitaire ès sciences
en sciences du mouvement et du sport



Un premier projet: l'enseignement!

J'ai commencé le Bachelor en sciences de sport dans l'objectif de faire de l'enseignement. C'est un projet que j'ai depuis longtemps et qui m'avait déjà poussée à choisir mon option complémentaire en sport au gymnase. Il reste toujours d'actualité, même si je dois bien avouer que les nouvelles possibilités offertes par le Master en sciences du mouvement et du sport me donnent envie d'explorer d'autres domaines professionnels, comme l'entraînement pour sportifs, par exemple, et éveillent pas mal d'hésitations!

Le plus? Une approche complète des sciences du sport

Quand on commence le sport à l'université, on n'imagine pas toujours à quel point ces études offrent une vision large de l'activité sportive. La pratique en tant que telle n'occupe qu'une petite partie du programme qui est principalement centré sur les théories sportives. Pour moi, c'est un vrai plus de pouvoir toucher ainsi à toutes les facettes de la discipline, telles que la nutrition, la sociologie ou la psychologie, par exemple, même si cela nécessite bien sûr des compétences variées et une certaine capacité d'adaptation.

Goût de la nouveauté et polyvalence

L'étudiant ou l'étudiante «type» en sport est une personne qui aime le sport en général et qui est ouverte à la découverte de nouvelles activités. Il ne faut pas forcément être un sportif de haut niveau pour réussir, mais il faut avoir un réel plaisir à exercer une activité sportive et être polyvalent.

L'examen préalable d'aptitudes physiques effraie souvent les futurs étudiants... il n'y a pas de miracle, il est nécessaire de le préparer. Mais une fois ce cap franchi, vous verrez que, du fait que nous sommes moins nombreux que dans d'autres instituts, tout le monde se connaît et l'ambiance y est très conviviale.

découvrez d'autres portraits d'étudiants sur :
www.unil.ch/soc

SCIENCES DU SPORT ET DE L'ÉDUCATION PHYSIQUE

*L'ENSEIGNEMENT

Baccalauréat universitaire (180 crédits ECTS)

Le Baccalauréat universitaire avec une majeure en sciences du sport est une première étape de formation. Il permet à l'étudiant d'acquérir des connaissances fondamentales en sciences biologiques et médicales (anatomie, physiologie, nutrition) et en sciences humaines (histoire, psychologie et sociologie). Parallèlement, une formation en sciences du sport permet d'aborder les processus spécifiques à l'activité physique et sportive. La pratique de disciplines sportives est aussi au programme.

La majeure en sciences du sport vise à apporter des bases théoriques, techniques et pratiques qui permettent notamment l'enseignement de cette discipline.

cf schéma à la page suivante.

Maîtrise universitaire

La Maîtrise universitaire en sciences du mouvement et du sport est conçue comme un cycle de formation et de spécialisation.

Elle permet à l'étudiant de développer, d'approfondir et de compléter les connaissances acquises au niveau du 1^{er} cycle.

Le programme d'études, élaboré en collaboration étroite avec l'Université de Genève, offre différentes orientations à choix qui permettent à l'étudiant de profiler sa formation afin de coordonner ses intérêts et ses objectifs professionnels. Il repose

sur cinq parcours qui se composent d'enseignements spécifiques aux sciences du sport, d'enseignements proposés par d'autres filières ou facultés et du mémoire de Maîtrise.

Les étudiants choisissent une orientation spécifique au sein de l'offre suivante:

- * Enseignement (UNIL et UNIGE)
- * Sciences sociales et sport (UNIL)
- * Activités physiques adaptées (UNIL)
- * Entraînement et performance (UNIGE)
- * Gestion du sport et des loisirs (UNIL, UNINE, UNIGE, IDHEAP)

organisation: universités de Lausanne et Genève, en collaboration avec l'université de Neuchâtel et l'IDHEAP.



examen préalable d'aptitudes physiques

Avant de commencer une formation universitaire en sciences du sport et de l'éducation physique, l'étudiant doit se soumettre à un examen préalable d'aptitudes physiques organisé avant la rentrée académique.

Celui-ci comporte les branches suivantes: éducation du mouvement, natation, plongeon, gymnastique aux agrès, jeux, endurance. En cas d'échec, l'étudiant ne peut pas commencer des études en sciences du sport. Une deuxième et ultime tentative est autorisée lors d'une prochaine année académique.

www.unil.ch/issul

formation pédagogique pour l'enseignement

Les étudiants qui envisagent l'enseignement aux niveaux secondaires I et/ou II compléteront leur formation pédagogique à la HEP Vaud. Selon leur projet professionnel, ils choisiront donc une deuxième discipline enseignable dans le cadre de leur mineure.

formations de la HEP vaud: www.hepl.ch

faut-il être un sportif de haut niveau pour étudier les sciences du sport?

non. on attend des étudiants en sciences du sport une bonne capacité de coordination, une volonté d'apprendre et un intérêt large pour ce qui concerne le mouvement en général. L'expérience accumulée par un sportif de haut niveau peut être toutefois un grand enrichissement pour ses études.

*L'ENSEIGNEMENT

BACCALaurÉAT UNIVERSITAIRE EN SCIENCES DU SPORT ET DE L'ÉDUCATION PHYSIQUE (180 CRÉDITS ECTS)

bachelor of science (bsc) in sport sciences and physical education

Le Baccalauréat universitaire en sciences du sport et de l'éducation physique se compose d'une discipline principale, la majeure en sciences du sport et de l'éducation physique, et d'une discipline secondaire, la mineure.

6 ^e semestre	Sciences sociales Histoire, Pédagogie, Psychologie et sociologie du sport 21 crédits (17,5%)	Sciences de la vie Motricité humaine, Entraînement et coaching, Physiologie et psychophysiologie, Méthodologie 30 crédits (25%)	Théorie et pratique des activités physiques et sportives Pratique de divers sports et approches théoriques 27 crédits (22,5%)	Une mineure à choix * (suite) 42 crédits (35%)
5 ^e semestre				
4 ^e semestre				
3 ^e semestre				
EXAMEN PROPÉDEUTIQUE				
2 ^e semestre	Sciences sociales 12 crédits (20%)	Sciences de la vie 21 crédits (35%)	Théorie et pratique des activités physiques et sportives 9 crédits (15%)	Une mineure à choix * en général 18 crédits (30%)
1 ^{er} semestre				
MAJEURÉ (120 CRÉDITS)				MINEURÉ (60 CRÉDITS)

* Choix d'une des mineures suivantes (60 crédits ECTS): Science politique, Sciences sociales, Sciences sociales et historiques, Histoire, Méthodes et recherche, Psychologie pour l'enseignement, Sciences des religions (Théologie et sciences des religions), Géographie (GSE), Projet personnel (sur dossier), Une branche enseignable en Faculté des lettres (70 crédits ECTS), à l'exception des disciplines: Histoire et Histoire et sciences des religions, déjà proposées en SSP dans un autre format.

*L'ENSEIGNEMENT



MOBILITÉ

La Faculté des SSP offre à ses étudiants la possibilité de suivre un ou deux semestres d'études dans une autre université en Suisse ou à l'étranger dès la 3^e année du Baccalauréat universitaire ou durant la Maîtrise universitaire.

La préparation et l'organisation des séjours de mobilité doivent se faire dès l'automne ou l'hiver qui précède le départ, en fonction de la destination choisie et des délais de postulation. Durant le séjour de mobilité, l'étudiant reste immatriculé à l'UNIL et reçoit un soutien financier. Le séjour de mobilité fait l'objet d'un contrat d'études. Les enseignements suivis dans l'université d'accueil et sanctionnés positivement sont en principe reconnus par des équivalences dans les plans d'études en cours conformément au contrat d'études.

bureau des relations internationales: www.unil.ch/ri
faculté des SSP:
renseignements sur le site internet de la faculté
(www.unil.ch/ssp/page13559.html)
et auprès des conseillères aux études;
séance d'information au début du mois d'octobre.

MODALITÉS D'ÉVALUATION ET EXAMENS

Le cours est un enseignement qui est validé par un examen ou un contrôle continu sanctionné par une note. Le séminaire et les travaux pratiques aboutissent à une attestation, sans note.

Les examens de propédeutique doivent avoir été présentés à la fin de la 1^{re} année d'études. En 2^e - 3^e année de Baccalauréat universitaire et pendant la Maîtrise universitaire, ils sont en règle générale présentés à la fin de chaque période d'enseignement. Il y a trois sessions d'examen par année.

L'inscription aux enseignements et aux examens s'effectue par Internet. Les étudiants sont informés par e-mail et par voie d'affichage des dates exactes d'inscription. Celles-ci sont également consultables sur le site Internet de la Faculté.

pour des informations plus précises sur les examens, veuillez consulter le règlement de faculté, le programme des études ou la conseillère aux études de chaque filière spécifique.

*L'ENSEIGNEMENT

MASTERS INTERFACULTAIRES

La Faculté des SSP participe à l'organisation de deux Maîtrises universitaires privilégiant des approches interdisciplinaires et multiculturelles.

maîtrise universitaire en politique et management publics (120 crédits ECTS)

La Maîtrise universitaire en politique et management publics, unique en Suisse, se caractérise par son interdisciplinarité, son multiculturalisme et son orientation à la fois académique et professionnalisante. Elle a, d'une part, l'ambition de former les futurs cadres des administrations publiques et parapubliques suisses ainsi que des organisations à but non lucratif.

D'autre part, elle permet d'accéder aux formations doctorales correspondantes.

Le programme commence par une formation interdisciplinaire de base donnée à Lausanne (UNIL et IDHEAP), à Berne ou à Lugano.

Elle permet au candidat de disposer des connaissances nécessaires dans les principaux domaines liés à l'administration publique. Au 3^e et 4^e semestres, les étudiants suivent une orientation spécifique choisie parmi celles proposées par les différents partenaires sur leurs sites respectifs, soit:

- * Droit et management publics (Université de Berne)
- * Pilotage de l'action publique (Universités de Genève, Lausanne et IDHEAP)
- * Economie et management publics (Université de la Suisse italienne)
- * Economie publique (Université de Neuchâtel)

Les langues d'enseignement sont les langues du site sur lequel les cours sont dispensés.

organisation: universités de Lausanne, Berne et de la Suisse italienne et Institut de hautes études en administration publique (IDHEAP), en collaboration avec les universités de Neuchâtel et Genève.
www.masterpmp.ch

maîtrise universitaire en sciences des religions (90 crédits ECTS)

Ce programme offre une formation de pointe et spécialisée visant une approche de différents champs du religieux à l'aide de méthodes variées. Il doit permettre à l'étudiant de se spécialiser dans l'étude d'au moins deux religions et d'approfondir ses connaissances des différentes approches théoriques et méthodologiques en sciences des religions. Il propose également des recherches de terrain. L'étudiant acquiert ainsi des compétences applicables dans le monde professionnel.

L'étudiant choisit l'une des thématiques principales proposées en histoire comparée des religions, sociologie ou psychologie des religions, approches pluridisciplinaires du judaïsme, à savoir:

Histoire comparée des religions

- * Traditions religieuses de l'Inde, anciennes, médiévales et modernes
- * Routes, réseaux, rencontres: études comparatives des religions en contact dans l'histoire et la modernité
- * Traditions religieuses transversales et marginalisées

Sociologie des religions

- * La pluralité religieuse dans les sociétés modernes: approches quantitatives et qualitatives

Psychologie des religions

- * Construction identitaire et conscience de soi: approches historique et interculturelle

Approches pluridisciplinaires du judaïsme

- * Réflexions sur les mondes juifs modernes et contemporains

organisation: faculté des SSP et faculté de théologie et de sciences des religions de l'UNIL.

www.unil.ch/ssp/page25537.html

*L'ENSEIGNEMENT

3^e CYCLE

formation doctorale

Associée à d'autres universités, la Faculté des SSP développe ses capacités d'encadrement des études de 3^e cycle. Elle offre des formations doctorales par le biais de programmes doctoraux en psychologie sociale, neurosciences, sciences de l'éducation, ethnologie/anthropologie, science politique, sociologie, parcours de vie et études genre. La Faculté des sciences sociales et politiques est par ailleurs associée aux activités des commissions de 3^e cycle de Suisse occidentale en science politique, sociologie et psychologie.

Elle propose des doctorats dans les neuf domaines de recherche suivants:

- * psychologie
- * psychologie sociale
- * science politique
- * sciences sociales
- * sciences du sport et de l'éducation physique
- * mathématique appliquée aux sciences humaines et sociales
 - * neurosciences
- * administration publique
- * sciences de l'éducation

master of advanced studies

Divers programmes sont proposés:

- * MAS en psychologie de l'enfant et de l'adolescent
www.unil.ch/ssp/page13382.html
- * MAS en psychosociologie clinique «identité, groupe et organisation»
www.unil.ch/ssp/page13380.html
- * MAS en urbanisme durable, éco-urbanisme, développement durable et gouvernance
www.unil.ch/ouvdd/page46993.html
- * MAS in Sport Administration and Technology
www.aists.org
- * MAS en gestion des ressources humaines et des carrières
www.masrh.ch
- * MAS en sciences de l'éducation «Théories, pratiques et dispositifs de formation d'enseignants»

La Fondation pour la formation continue universitaire lausannoise propose d'autres programmes:

www.unil.ch/formcont



LA RECHERCHE

Les recherches conduites au sein de la Faculté s'inscrivent dans ses domaines de compétences académiques et nourrissent véritablement l'offre en enseignements des filières. Elles portent sur des sujets théoriques comme empiriques, s'inscrivant dans une perspective fondamentale ou plus appliquée, répondant à des mandats spécifiques.

Alors que l'enseignement est organisé en filières conduites par des commissions de l'enseignement transversales aux instituts, la recherche se construit au sein des instituts de la Faculté et à travers leurs collaborations développées au niveau local, national et/ou international.

sciences sociales

Les chercheurs de l'Institut des sciences sociales (ISS) se regroupent principalement dans 7 unités de recherche: le Centre de recherche méthodologie, inégalités et changement social (MISC), le Laboratoire de psychologie sociale (UNILaPS), le Laboratoire de sociologie (Labso), le Centre en études genre Liège, le Laboratoire interdisciplinaire d'études des parcours de vie (Pavie-Unil), le Laboratoire d'anthropologie culturelle et sociale (LACS) et le Laboratoire d'analyse des politiques sociales, de la santé et du développement (LAPSSAD).

Les principaux axes de recherche de l'Institut des sciences sociales sont l'étude des parcours de vie, le rôle du genre dans la production des inégalités sociales, l'analyse des politiques sociales de la santé et du développement, le changement et la légitimation de l'ordre social, la distribution sociale de la connaissance, la méthodologie dans la recherche.

exemples de sujets de mémoire:

- > vers une mutation de l'aide au développement? Analyse des enjeux de la déclaration de Paris.
- > «être à l'AI»: mais avec quelle identité? Analyse du point de vue d'un groupe de bénéficiaires de l'AI sur son double rapport à l'assurance et à la société.

www.unil.ch/iss

politiques suisses et relations internationales

L'Institut d'études politiques et internationales (IEPI) couvre les principaux champs de recherche en science politique, à travers quatre groupes de recherche: le Centre d'histoire des idées politiques et des institutions (CHIP), le Centre de recherche sur l'action politique de l'Université de Lausanne (CRAPUL), le Centre de recherche interdisciplinaire sur l'international (CRII), le Laboratoire d'analyse de la gouvernance et de l'action publique en Europe (LAGAPE).

exemples de sujets de mémoire:

- > L'intégration de la Turquie à l'union européenne: L'identité en question
- > gouvernances et changements climatiques: contribution des mécanismes de projet du protocole de Kyoto au «développement durable»

www.unil.ch/iepi

* LA RECHERCHE

psychologie générale, psychologie du conseil et de l'orientation

Les recherches et travaux menés à l'Institut de psychologie (IP) sont orientés principalement vers les applications de la psychologie dans les domaines de l'apprentissage et des difficultés scolaires, de la santé, de l'enfance, du conseil et de l'orientation des adolescents et adultes, du vieillissement, de l'évaluation de la personnalité, de la clinique adulte et de la psychologie cognitive. A travers le Laboratoire de psychologie sociale qui regroupe des enseignants de l'Institut avec ceux de l'Institut des sciences sociales (ISS), la psychologie sociale est également un des points forts de l'IP.

exemples de sujets de mémoire:

- > du paradoxe de concilier autonomie et sécurité affectives dans le couple.
- > Le plaisir de penser. contextes environnementaux et ressources symboliques permettant une exploration ludique de la réalité chez l'adolescent.

www.unil.ch/ip

Logique

L'Institut de mathématiques appliquées (IMA) constitue une originalité sur le plan romand en ce sens que c'est le seul exemple d'un Institut de mathématiques situé à l'intérieur d'une Faculté de sciences humaines. Ceci présente l'avantage de faciliter les échanges entre chercheurs et enseignants d'une part, et mathématiciens et statisticiens de l'autre. La notion de modèle mathématique est le centre d'intérêt des membres de l'Institut, qu'il s'agisse de modèle mathématique, statistique ou logique.

www.unil.ch/ima

sciences du sport

Les recherches de l'Institut des sciences du sport de l'Université de Lausanne (ISSUL) croisent les regards des sciences de la vie et des sciences humaines et sociales.

Les travaux portent principalement sur:

- * Une compréhension des carrières sportives à travers les analyses des engagements, des ruptures et des reconversions. Les travaux abordent l'effet du sport sur les parcours de vie. La question du dopage y est abordée par l'analyse des processus de socialisation dans les différents sports.
- * Des recherches sur les représentations du corps sportif. L'objet est de comprendre, dans une perspective pluridisciplinaire, alliant sociologie des médias, sémiotique et histoire contemporaine, les formes de représentations du corps sportif.
- * Des recherches sur l'histoire des activités physiques en contexte colonial et postcolonial et les immigrations sportives.
- * La locomotion humaine: l'économie de déplacement du sujet sain et pathologique à partir d'analyses énergétiques et biomécaniques. Des travaux portent sur la modélisation de la locomotion instrumentalisée en prenant le cas du virage en ski de compétition.
- * La physiologie de l'exercice: modélisation de la cinétique de l'oxydation des lipides pendant l'exercice, l'oxydation des lipides pendant la récupération post-exercice.
- * Les substances dopantes: regard sur l'effet d'un vasodilatateur des bronches (Salbutamol) sur les propriétés contractiles des protéines musculaires.
- * La mise en place et l'évaluation de programmes d'activités physiques adaptées pour des enfants ou des patients lombalgiques chroniques à partir d'un croisement des perspectives des neurosciences et de la physiologie.

exemples de sujets de mémoire:

- > la reconversion dans le sport de haut niveau non-professionnel: le cas du volleyball en suisse.
- > effet de la récupération par électromyostimulation dans les intervalles de repos du travail intermittent anaérobie.

www.unil.ch/issul

*LA RECHERCHE

histoire contemporaine

L'Institut d'histoire économique et sociale s'intéresse:

- * à l'histoire du XX^e siècle en mettant l'accent sur les conflits et les mouvements sociaux qui rendent compte de ses évolutions essentielles (guerres, révolutions et réactions, crises, migrations, changements des rapports de genre, etc.);
- * à l'étude des sociétés non occidentales qu'il cherche à replacer au cœur de la réflexion historique, avec un éclairage particulier sur les sociétés d'Asie Orientale, mais aussi d'Amérique Latine et d'Afrique;
- * aux causes du développement inégal du monde, en étudiant et en comparant les expériences de différents continents, pays et régions, et en évaluant la part explicative des facteurs internes (structures sociales, pouvoirs politiques, cultures, etc.) et externes (commerce extérieur, investissements étrangers, colonisation, etc.);
- * à réfléchir aux fondements épistémologiques de la discipline, à ses outils méthodologiques, mais aussi à ses rapports avec les autres sciences sociales; à envisager les relations complexes entre l'histoire et les représentations du social (oralité, image, sport, médias, cinéma, etc.).

exemples de sujets de mémoire:

- > L'aide au développement des états-unis à la corée du sud.
- > enjeux maritimes et géopolitiques en république populaire de chine.

www.unil.ch/ihs

science, politique et société

L'Observatoire Science, Politique et Société est un centre de recherche qui a pour principal objectif de comprendre l'évolution et le fonctionnement des Hautes écoles suisses et étrangères ainsi que les relations qu'elles entretiennent avec les instances politiques en particulier et la société en général. L'Observatoire s'intéresse plus particulièrement aux politiques publiques de l'enseignement supérieur et de la recherche et analyse la manière dont s'organisent la production et la diffusion des connaissances ainsi que la façon dont s'articulent sciences, politique et société, dans une perspective à la fois interdisciplinaire, comparative et prospective.

www.unil.ch/osps

projets sciences-vie-société

La pluralité d'approches est certainement la première richesse de la Faculté, véritable école de dialogues entre les disciplines. C'est sans doute cette capacité à croiser les regards qui explique que 5 des 11 projets de recherches IRIS de l'UNIL (Intégration, Régulation et Innovation Sociale) s'inscrivent au sein de la Faculté:

- * Le projet **Ecologie** s'attache à étudier les problèmes sociaux, politiques, culturels et environnementaux liés à la globalisation.
- * **Parcours de vie** propose l'étude du développement de l'individu et de son intégration sociale.
- * Le projet **Psychologie sociale** cherche à développer les trois thématiques suivantes: la mise en évidence des formes subtiles de discrimination, notamment dans les domaines du sexisme, du racisme et de l'antisémitisme; l'usage de la science dans la vie quotidienne et son impact sur la pratique scientifique; la dynamique sociale de l'individualisation dans sa contribution au développement d'une insécurité diffuse.
- * **Santé et société** vise un développement dans les domaines psychologiques, sociaux et de politique publique pour maintenir ou reconstruire la santé physique et psychique d'individus ou de groupes de populations.
- * **Psychologie de la santé** se situe dans une perspective théorique-épistémologique constructiviste et critique et fait appel préférentiellement aux méthodologies qualitatives.

PERSPECTIVES PROFESSIONNELLES

une formation universitaire généraliste

En raison des grandes possibilités d'ouverture offertes par leurs plans d'études, les gradués en SSP exercent des activités variées et se retrouvent dans de nombreux secteurs professionnels. A l'exception de quelques fonctions spécialisées qui exigent des connaissances particulières (psychologue, enseignant, par exemple), le contenu de ces activités n'est en général pas en lien direct avec la discipline étudiée.

Ce sont alors principalement les compétences méthodologiques et intellectuelles développées à l'université qui sont appréciées par les employeurs: capacités de synthèse, d'analyse, esprit critique, aisance rédactionnelle, etc.

La principale difficulté rencontrée par les gradués en SSP (excepté le psychologue) lors du passage à l'emploi est la même que celle des diplômés en lettres: ils ne savent pas pour quelle fonction postuler. La presse reflète ce flou dans les formulations de poste, souvent abstraites et indéfinies: «coordinateur», «secrétaire général», «chargé de communication», «chargé de recherche», etc. Si une formation généraliste offre une grande variété de débouchés, elle exige effectivement un effort supplémentaire de la part des diplômés confrontés à la nécessité de se fixer un objectif professionnel concret et réaliste.

Dans cette situation, le meilleur moyen de faciliter son insertion professionnelle est de la préparer pendant les études déjà. En lisant la presse, parcourant les offres d'emploi, consultant les associations professionnelles ou même ses connaissances, on se fera une meilleure idée de la réalité d'un secteur et des moyens d'y accéder. Par ailleurs, l'engagement associatif, les séjours linguistiques, les activités professionnelles menées en marge des études sont un excellent moyen d'ajouter des cordes à son arc et de développer des compétences transférables sur le marché de l'emploi.

SECTEURS D'ACTIVITÉ DES GRADUÉS SSP

Sciences sociales et science politique

- * Recherche: organismes publics ou privés, souvent en groupes pluridisciplinaires
- * Administrations publiques ou privées au niveau local, national ou international
- * Domaines culturels, par ex. sociétés d'événementiel et maisons d'édition
- * Ecoles publiques et privées, par exemple enseignement de l'histoire et d'une autre branche

Science politique

- * Information écrite et audiovisuelle
- * Diplomatie
- * Ressources humaines, marketing, publicité, relations publiques
- * Secteur privé, par exemple banques, assurances

Sciences sociales

- * Enquêtes sociologiques
- * Education spécialisée
- * Travail social

Psychologie

- * Ecoles et administrations publiques, par exemple conseil en orientation scolaire et professionnelle, psychologie scolaire
- * Hôpitaux, services de santé, institutions à caractère médico-social
- * Entreprises: par exemple psychologie du travail, sélection de personnel, formation des adultes
- * Cabinets privés: conseil et psychothérapie, après une formation complémentaire postgrade

Sciences du sport et de l'éducation physique

- * Ecoles publiques et privées: enseignement de l'éducation physique et d'une autre branche
- * Entreprises privées: par exemple enseignement des activités physiques dans le cadre d'une entreprise, organisation et gestion de camps sportifs
- * Centres de rééducation, hôpitaux, institutions spécialisées, EMS
- * Associations sportives: entraînement, gestion, conseil, communication

*PERSPECTIVES
PROFESSIONNELLES

Les études en sciences sociales forment-elles au travail social?

un certain nombre de gradués en sciences sociales travaillent effectivement dans le secteur social à l'issue de leurs études (activités d'assistant social, éducateur, animateur socio-culturel, etc.), mais la formation universitaire n'est pas la plus directe pour ce type de débouchés. Bien plus que les études elles-mêmes, ce sont en général les stages, les activités professionnelles menées en marge de l'université, ou même des formations complémentaires qui ont permis à ces diplômés d'acquérir les connaissances pratiques nécessaires pour décrocher un emploi dans le domaine.

Plus tournées vers la théorie que la pratique, les études universitaires portent en effet avant tout un regard analytique et critique sur les phénomènes sociologiques. Elles préparent de ce point de vue moins directement à l'exercice du travail social, qu'aux activités faisant appel aux compétences scientifiques et méthodologiques acquises à l'université, telles que des fonctions de coordination, de gestion de projet, de communication ou de recherche, par exemple.

Les filières des hautes écoles spécialisées proposent probablement des programmes plus adaptés, car plus directement tournés vers la pratique professionnelle.

répertoire des formations et débouchés en suisse:
www.orientation.ch

INSERTION PROFESSIONNELLE

L'Office fédéral de la statistique conduit tous les deux ans une enquête sur la situation des nouveaux diplômés des hautes écoles suisses sur le marché de l'emploi. L'enquête ne reflète pas l'orientation professionnelle définitive des diplômés, mais leur situation une année après la fin des études. Les données ci-dessous sont extraites de l'enquête menée en 2005.

L'insertion professionnelle des gradués de la Faculté des sciences sociales et politiques varie selon le diplôme obtenu. Le taux de personnes en activité professionnelle un an après l'obtention du grade se situe entre 70 % (politologues) et 80 % (psychologues). Le temps partiel est souvent de règle. Les salaires moyens à plein temps sont comparables, voire légèrement supérieurs au salaire moyen des jeunes diplômés universitaires. Toutefois, ceci ne reflète pas vraiment la réalité puisque le temps partiel prédomine et que de nombreux jeunes diplômés occupent des postes de stagiaires modérément rémunérés (25 % des psychologues).

Les gradués en psychologie s'insèrent surtout dans les secteurs des services sociaux (travail social, homes, conseil psychologique), de la santé publique, des hautes écoles et des sociétés de service privées. Près de la moitié exercent la profession de psychologue. 52 % des diplômés en sciences du sport et de l'éducation physique sont enseignants. Les gradués en sciences sociales et science politique se répartissent dans des secteurs d'activité très divers, essentiellement les sociétés de services, les administrations publiques, les médias et la culture, et les hautes écoles.

À côté des débouchés classiques, on note des parcours individuels originaux. Par exemple, des diplômés exercent les fonctions d'informaticien, professionnel de la banque ou de l'assurance, professionnel du théâtre, de la musique ou de l'audio-visuel, etc.

INFORMATIONS PRATIQUES

INFRASTRUCTURES POUR LES ÉTUDES ET LA RECHERCHE

La Faculté des SSP offre aux enseignants et étudiants, parfois même à un public non universitaire, les services de plusieurs centres spécialisés.

Le **Centre de documentation sur la vie politique romande** (CDVR) acquiert, conserve et communique des documents sur la vie politique suisse et plus particulièrement romande, à l'intention des étudiants et chercheurs en science politique. On y trouve: les périodiques, les programmes et les statuts des partis politiques, les périodiques des syndicats et des milieux patronaux, la presse romande et quelques journaux alémaniques, des revues de science politique, etc. La consultation se fait sur place, avec l'assistance d'un documentaliste.

www.unil.ch/cdvr

Le **Service de consultation en psychologie** offre de multiples services au public et permet aux étudiants avancés en psychologie d'acquérir une formation professionnelle pratique, sous la supervision d'une équipe de collaborateurs qualifiés. Une clientèle d'enfants, de jeunes, d'adultes et de personnes âgées y a accès à des formes modernes de conseil psychologique et de consultation. L'accès aux travaux pratiques de consultation est strictement réservé aux étudiants en psychologie de niveau master dont le plan d'études prévoit ces consultations.

www.unil.ch/consultation

Le **Service de documentation scolaire et professionnelle**, rattaché au Service de consultation en psychologie, dispose d'une documentation périodiquement mise à jour, concernant un grand nombre de métiers, de voies de formation scolaire et professionnelle et d'apprentissage.

Trois **salles d'ordinateurs** partagées avec les Facultés des lettres et de théologie et de sciences des religions sont à la disposition des étudiants. Un séminaire d'introduction à l'utilisation des moyens informatiques en sciences humaines est mis en place chaque année à l'intention des étudiants.

L'**Observatoire de la maltraitance envers les enfants** se veut un espace interdisciplinaire d'observation, de recherche sur



toutes les formes de maltraitance envers les enfants et les adolescents. Il cherche en particulier à faciliter le dialogue entre les professionnels concernés par cette question et les universitaires réfléchissant aux différentes formes que prend ce phénomène.

www.unil.ch/ome

ASSOCIATIONS ET ORGANISATIONS

Association des étudiant-e-s en sciences sociales et politiques (AESSP)

L'AESSP, composée d'étudiants des quatre filières SSP, représente les étudiants dans les différents organes de l'Université, les informe de l'actualité de leur Faculté, et tente de défendre leurs intérêts, en luttant notamment pour le droit à la formation. Les membres du Comité sont également disponibles pour répondre aux questions que les étudiants pourraient se poser au niveau des plans d'études, de problèmes administratifs, de la formulation de recours, etc.

www.unil.ch/aessp

étudiant-e-s en psychologie de Lausanne (EPSYL)

L'EPSYL est affiliée à l'aEssp et participe aux réunions de PsyCH qui est l'association des étudiants en psychologie de Suisse. L'Association propose diverses activités visant à faciliter la vie des étudiantes et étudiants en psychologie: échanges d'information concernant les études, développement d'une plate-forme de stages, organisations d'événements, etc.

www.unil.ch/epsyl

Association des anciens de sciences sociales et science politique de l'université de Lausanne (ASSOPOL)

L'ASSOPOL, née en 2000 de l'organisation de conférences sur les débouchés professionnels données par des anciens de Science politique, cherche à développer les relations entre les nouveaux et les anciens étudiants de Science politique et des Sciences sociales. Elle propose ainsi diverses activités, dont notamment des conférences, un café politique, la participation au journal universitaire lausannois «a contrario» et des séances d'information sur les débouchés professionnels.

www.assopol.ch

ADRESSES UTILES

*INFORMATIONS
PRATIQUES

responsables	adresse	téléphone	fax	web - courriel
Décanat				
Prof. Alain Clémence, doyen Prof. René Knusel, vice-doyen Prof. Marie Santiago, vice-doyen	Anthropole 1015 Lausanne			www.unil.ch/ssp
Adjointe de faculté Mme Roseline Costaz Singh Virk	Anthropole 1015 Lausanne	+41 (0)21 692 31 20	+41 (0)21 692 31 15	
Adjointe aux affaires étudiantes Mme Eléonore Burnand	Anthropole 1015 Lausanne	+41 (0)21 692 31 20	+41 (0)21 692 31 15	
Secrétariat Mme Sarah Froidevaux (réception du décanat et des étudiants)	Anthropole 1015 Lausanne	+41 (0)21 692 31 20	+41 (0)21 692 31 15	Sarah.Froidevaux@unil.ch
Conseil aux études et mobilité				
Psychologie Mme Evelyne Bovy Capitanio	Anthropole 1015 Lausanne	+41 (0)21 692 32 91	+41 (0)21 692 31 15	Evelyne.Bovy@unil.ch
Sciences sociales Mme Sophie Besson	Anthropole 1015 Lausanne	+41 (0)21 692 31 04	+41 (0)21 692 31 15	Sophie.Besson@unil.ch
Sciences du sport/Science politique Mme Céline Grandjean	Villa des sports/Anthropole 1015 Lausanne	+41 (0)21 692 32 97 +41 (0)21 692 31 14	+41 (0)21 692 31 15	Celina.Grandjean@unil.ch
Instituts et observatoire				
Institut d'études politiques et internationales Directeur ad interim: M. Bernard Voutat Secrétariat: Mme Marie-Françoise Oliva Perez	Anthropole 1015 Lausanne	+41 (0)21 692 31 40	+41 (0)21 692 31 45	www.unil.ch/iepi
Institut de psychologie Directeur: Prof. Jérôme Rossier Secrétariat: Mme Karine Koch	Anthropole 1015 Lausanne	+41 (0)21 692 32 60	+41 (0)21 692 32 65	www.unil.ch/ip

*INFORMATIONS
PRATIQUES

responsables	adresse	téléphone	fax	web - courriel
<p>Institut des sciences sociales Directeur: Prof. Dario Spini</p> <p>Secrétariat Vidy: Mme Tatiana Lazzaro</p> <p>Secrétariat Anthropole: Mme Annick Despont</p>	<p>Bâtiment Vidy 1015 Lausanne Anthropole 1015 Lausanne</p>	<p>+41 (0)21 692 38 40</p> <p>+41 (0)21 692 32 30</p>	<p>+41 (0)21 692 38 45</p> <p>+41 (0)21 692 32 15</p>	<p>www.unil.ch/iss</p>
<p>Institut des sciences du sport de l'Université de Lausanne Directeur: Prof. Fabien Ohl Secrétariat: Mme Samantha Bettschen</p> <p>Enseignements pratiques: Responsable: M. Marco Astolfi Secrétariat: Mme Francisca Gueissaz</p>	<p>Bâtiment Vidy 1015 Lausanne</p> <p>Villa des sports 1015 Lausanne</p>	<p>+41 (0)21 692 32 98</p> <p>+41 (0)21 692 21 80</p>	<p>+41 (0)21 692 32 93</p> <p>+41 (0)21 692 21 55</p>	<p>www.unil.ch/issul</p>
<p>Institut d'histoire économique et sociale Directeur: Prof. Jean Batou Secrétariat: Mme Barbara Herzig</p>	<p>Anthropole 1015 Lausanne</p>	<p>+41 (0)21 692 31 60</p>	<p>+41 (0)21 692 31 65</p>	<p>www.unil.ch/ihes</p>
<p>Institut de mathématiques appliquées Directeur: Prof. Henri Volken Secrétariat: Mme Barbara Herzig</p>	<p>Anthropole 1015 Lausanne</p>	<p>+41 (0)21 692 31 60</p>	<p>+41 (0)21 692 31 65</p>	<p>www.unil.ch/ima</p>
<p>Observatoire Science, Politique et Société Directeur: Prof. Jean-Philippe Leresche Secrétariat: Mme Annick Despont</p>	<p>Bâtiment Vidy 1015 Lausanne</p>	<p>+41 (0)21 692 37 00</p>	<p>+41 (0)21 692 37 01</p>	<p>www.unil.ch/osps</p>