



**STIMULATION DE RECHERCHES-ACTIONS SUR LA TRANSITION  
ÉCOLOGIQUE POUR DES ETUDIANT·ES DE MASTER**

Septembre 2023

  
UNIL | Université de Lausanne  
Centre de Compétences  
en Durabilité

*Une initiative du Centre de compétences en durabilité UNIL en collaboration avec le HUB  
entreprenariat et innovation UNIL et soutenu par U-change et la plateforme Confluence de la  
Maison du savoir vivant de l'UNIL.*

## TABLE DES MATIERES

VOLTEFACE ETUDIANT·ES.....	3
1. Contexte .....	3
2. Périmètre et thématiques .....	3
3. Rôles et déroulement .....	4
4. Dédommagement des frais liés au mémoire .....	5
5. Conditions de participation .....	6
6. Soumission des propositions de projets.....	7
7. Informations supplémentaires .....	7
8. Canevas de dépôt de projet .....	7
DOCUMENT DE PRESENTATION DES PROJETS ETUDIANT·ES.....	<b>Error! Bookmark not defined.</b>
ANNEXES.....	11
1. Transition écologique et sociale .....	11
2. Problématiques du terrain simplifiées (provisoire).....	12

## VOLTEFACE ETUDIANT·ES

### Contexte

Les activités humaines sont la principale force de transformation de notre environnement. Ces changements menacent de déstabiliser le fonctionnement du système Terre et de nous projeter dans une zone à hauts risques remettant en cause les conditions dans lesquelles nos sociétés ont pu se développer : augmentation des risques naturels et des maladies infectieuses, menace sur la sécurité de l’approvisionnement, pertes économiques, etc.

Il y a aujourd’hui besoin d’accélérer cette transition écologique qui implique de faire « volteface » et de questionner nos besoins, nos modes de vie, nos systèmes économiques, nos modes de gouvernance, de production et de consommation, nos politiques, nos innovations, nos valeurs, nos fondamentaux, nos imaginaires, etc.

En partant des besoins identifiés par les acteur·trices du terrain, les programmes de recherche-actions Volteface permettent d’apporter des éléments de réponses issus de la recherche et mobilisables par le terrain. Initialement réservée aux chercheur·cheuses, cette présente édition de Volteface est réservée aux étudiant·es.

Pour cette première édition, Volteface étudiant·es se centre sur les besoins, en matière de transition écologique, des services du campus et des acteur·trices de la société travaillant en collaboration avec l’UNIL (administration publiques, entreprises, associations).

Volteface étudiant·es est développé en collaboration avec le [HUB entrepreneuriat et innovation de l’UNIL](#). Il est soutenu par la Maison du Savoir Vivant de l’UNIL et s’intègre plus particulièrement dans [son programme Confluence](#). Volteface étudiant·es est aussi soutenu par [le programme U-change](#) qui finance la réalisation de projets étudiant·es sur la durabilité dans les hautes écoles suisses.

### Périmètre et thématiques

La durabilité peut être définie comme le fait de respecter les limites écologiques tout en assurant le bien-être de tou·tes (voir annexe). Les thématiques pouvant être mobilisées dans le cadre de Volteface étudiant·es sont relativement large et vont mobiliser les apports de nombreuses disciplines.

Dans le cadre de Volteface étudiant·es, **huit thématiques principales** sont ressorties de la rencontre préalable faite avec les partenaires de terrains : Alimentation et système alimentaire, Communication, Participation citoyenne et engagement, Justice, inclusivité et équité, Gestion des ressources et déchets, Politiques publiques, Imaginaires et visions du monde et Gouvernance et organisation. Ces thématiques, et plus spécifiquement les questionnements formalisés suite aux entretiens avec les acteur·trices du terrain serviront de

première base de travail pour faire émerger des sujets de mémoires de master (voir en annexe la *liste des problématiques simplifiée*). La liste détaillée sera envoyés aux participant·es de l'atelier de lancement de Volteface étudiant·es).

## Rôles et déroulement

Volteface étudiant·es est destiné principalement aux étudiant·es de master. Il permet aux étudiant·es d'entrer en contact avec des acteur·trices de la transition et de s'inspirer des problématiques concrètes de mise en œuvre de la transition qu'ils-elles rencontrent pour nourrir la définition de son sujet de mémoire. Il permet aux étudiant·es de mobiliser ses connaissances théoriques dans un contexte réel et d'avoir une action concrète sur le terrain.

Le partenaire de terrain nourrit par sa pratique et ses expériences la définition et la réalisation du mémoire de l'étudiant·es. Il rencontre l'étudiant·e un minimum de 10 heures entre octobre 2023 et l'été 2024 selon les modalités convenues préalablement lors du dépôt du projet. A l'issue du projet, il peut mobiliser les connaissances produites dans le projet dans ses pratiques.

L'accompagnement scientifique du mémoire et son évaluation se fait par l'enseignant·e identifié·e par l'étudiant·e dans le cadre de son cursus. Le dépôt d'un projet Volteface étudiant·es nécessite l'accord préalable d'un·e enseignant·e.

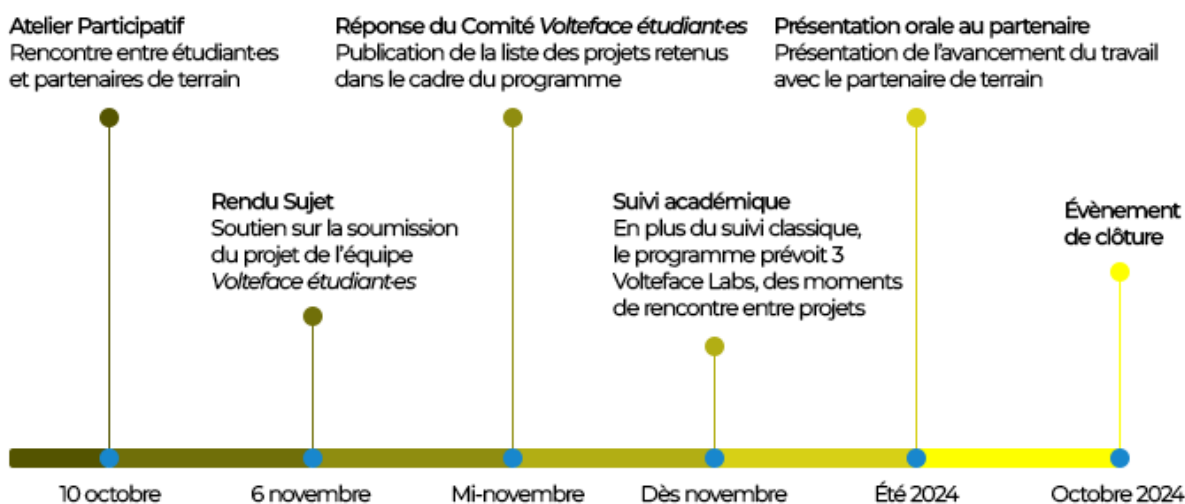
L'équipe d'organisation de Volteface étudiant·es est composée principalement du Centre de Compétences en Durabilité (CCD), avec le soutien ponctuel du HUB entrepreneuriat et innovation de l'UNIL. Cette équipe offre un accompagnement des étudiant·es à travers des moments de rencontre et de soutien appelées Volteface Labs. Que ce soient des questions de relations aux partenaires, des méthodologies de recherche-action, ou de soutiens ponctuels sur certains aspects de la durabilité, l'équipe est à disposition tout au long du processus. Consciente que le format de recherche-action peut potentiellement engendrer du travail supplémentaire pour les enseignant·es, l'équipe de Volteface étudiant·es peut aussi soutenir ponctuellement les enseignant·es et facilite le lien avec les partenaires de terrain. Volteface étudiant·es prend aussi en charge les frais liés au mémoire (voir ci-après).

Les principales étapes de Volteface étudiant·es sont décrites ci-dessous :

- *10 octobre* - Atelier de lancement. Cet atelier permet de faire se rencontrer partenaires de terrain et étudiant·es, de préciser les besoins du terrain et de commencer à construire le projet qui sera déposé ([inscriptions](#) jusqu'au 6 oct).
- *Entre le 11 octobre et le 5 novembre*. Période de préparation pour la soumission du projet pendant laquelle le·la partenaire se rend disponible pour affiner et co-construire les sujets de mémoire de master qui ont commencé à émerger lors de l'Atelier.

L'étudiant·e et le·la partenaire élaborent aussi les modalités de collaboration pour la suite. En parallèle, l'étudiant·e discute avec l'enseignant·e et s'assure de respecter les éventuelles contraintes facultaires.

- *Mi-novembre*. Choix des projets retenus et démarrage des projets.
- *Entre mi-novembre et l'été 2024*. Trois Volteface Labs, espaces d'échange entre étudiant·es ainsi que des moments de soutiens plus personnalisés seront mis en place par l'équipe d'organisation.
- *Fin été 2024*. Présentation orale des étudiant·es aux partenaires, permettant d'échanger autour de l'avancée ou des résultats du projet de mémoire. Les calendriers académiques pouvant bien-sûr s'étendre au-delà de ce délai, les projets de mémoires peuvent se terminer au-delà de cette date. L'implication des partenaires de terrain au-delà de cette date n'est plus assurée par l'équipe de Volteface étudiant·es, mais peut se poursuivre en commun accord avec les partenaires.
- *Octobre 2024*. L'évènement de clôture en permettra de rassembler une dernière fois l'ensemble des étudiant·es et des partenaires de terrain.



## Dédommagement des frais liés au mémoire

L'initiative Volteface étudiant·es dispose d'un montant pour chaque projet pouvant aller jusqu'à 1000.-, permettant de couvrir les activités et frais (déplacement, matériel, etc.) nécessaires au bon déroulement des projets. Ces frais couvrent la période entre octobre 2023 et le 31 août 2024. Dans le cas d'une extension du délai de rendu académique, les remboursements ne sont pas pris en charge par la plateforme Volteface. En cas de questions sur le type de frais pris en charge ou sur les délais, prendre contact avec l'équipe ([nina.suckow@unil.ch](mailto:nina.suckow@unil.ch)).

## Conditions de participation

Pour être présentés à la plateforme Volteface étudiant·es, les projets proposés par les étudiant·es doivent satisfaire les critères énoncés ci-après :

- Le projet doit porter sur la transition écologique et sociale (voir annexe 1 pour le détail)
- Le projet doit répondre à une des problématiques identifiées par des acteur·trices de terrain (voir annexe 2 pour la liste des problématiques simplifiées, une liste plus détaillée des problématiques sera partagée aux participant·es de l'atelier de lancement. Elle peut également être disponible auprès de l'équipe d'organisation)
- Le projet doit être suivi par un enseignant·e UNIL et s'insérer dans les cursus existants. Les projets s'inscrivant dans le cadre du mémoire de master seront privilégiés.
- Le projet doit être déposé collectivement par un étudiant·e en master de l'UNIL, son enseignant·e encadrant·e et un (des) acteur·trice de terrain identifié dans la liste des partenaires (voir annexe 2).
  - Pour l'UNIL, sont considéré·es comme éligible·s tous·tes étudiant·es de master de l'UNIL ayant un·e enseignant·e apte à suivre un mémoire et prêt·e à l'encadrer dans le cadre de Volteface étudiant·es.
  - Si vous n'êtes pas affilié·e à l'UNIL, il vous faut avoir au moins un·e superviseur·e de mémoire affilié·e à l'UNIL.
- Le projet doit être structuré autour du canevas proposé en fin de ce document.
- Le budget du projet ne doit concerner que les dépenses liées au projet comme précisé au point 4.
- Le projet doit être soumis au plus tard le 6 novembre à 17h (Voir *canva de dépôt des projets étudiant·es* en fin de document) aux deux adresses mail suivantes [Nina.suckow@unil.ch](mailto:Nina.suckow@unil.ch) et [Victor.Rey@unil.ch](mailto:Victor.Rey@unil.ch).

Si le projet est retenu par la plateforme Volteface étudiant·es, les étudiant·es s'engagent à :

- Être présent·e lors des rendez-vous Volteface étudiant·es.
- Faire une présentation orale de l'avancée du projet d'ici fin août 2024 au partenaire de terrain.
- Transmettre le mémoire, lorsqu'il est finalisé, au partenaire de terrain.

Notes :

- La participation à l'Atelier de lancement du 10 octobre n'est pas obligatoire pour déposer un projet, mais est fortement encouragée ([inscriptions](#) jusqu'au 6 oct).
- Dans le cas d'une extension du délai de rendu académique, le suivi de la fin du mémoire se fait de manière classique avec l'enseignant·e encadrant·e.
- En cas de doute sur les délais, vérifier avec le·a responsable de votre faculté afin d'assurer que les timelines et contraintes spécifiques à votre faculté soient alignées à celles de Volteface étudiant·es.

## Soumission des propositions de projets

Les projets devront être déposés au plus tard le 6 novembre 2023 à 17h aux adresses suivantes :

[Nina.suckow@unil.ch](mailto:Nina.suckow@unil.ch) et [Victor.Rey@unil.ch](mailto:Victor.Rey@unil.ch)

Les projets seront évalués par un comité sur la base des dossiers soumis. Les participant·es seront informé·es des décisions mi-novembre 2023.

## Informations supplémentaires

Si vous avez besoin de renseignements, n'hésitez pas à contacter Nina Suckow, co-pilote de l'initiative Volteface étudiant·es au Centre de compétences en durabilité, [nina.suckow@unil.ch](mailto:nina.suckow@unil.ch).

## Canevas de dépôt de projet

Le canevas ci-dessous est disponible sur le site web en version word pour être rempli et envoyé à l'équipe organisatrice suite à l'atelier de lancement du 10 octobre (([inscriptions](#) ici jusqu'au 6 oct).

Canva de dépôt

## DOCUMENT DE PRÉSENTATION DES PROJETS ÉTUDIANT·ES

A envoyer à [nina.suckow@unil.ch](mailto:nina.suckow@unil.ch) et [victor.rey@unil.ch](mailto:victor.rey@unil.ch) au plus tard le 6 novembre 2023 à 17h.

<i>En résumé</i>	
<b>Titre du projet</b>	
<b>Nom(s) du/des étudiant·e(s) UNIL Nom du master et Faculté</b>	
<b>Nom(s) de l'enseignant·e(s) Institut et Faculté</b>	
<b>Nom(s) du/des partenaire(s) de terrain Fonction et Nom de l'organisation</b>	
<b>Montant total demandé pour couvrir les frais du projet (CHF)</b>	

**Signature** (En signant, les signataires confirment que le projet répond aux conditions de participations de Volteface étudiant·es définies dans l'appel à projet)

### Signatures du/des étudiant·es UNIL

Date Signature

### Signature du/des enseignant·es encadrant·es

Date Signature

### Signature du/des partenaires de terrain

Date Signature



## 1. Requirant·es

### 1.1 Etudiant·es UNIL

Nom	
Prénom	
Nom du Master et année d'étude	
Faculté	
Adresse	
Téléphone	
E-mail	

*(Si plusieurs étudiant·es, multiplier les tableaux)*

### 1.2 Enseignant·es encadrant·es UNIL

Nom	
Prénom	
Faculté, Institut	
Adresse	
Téléphone	
E-mail	

*(Si plusieurs encadrant·es, multiplier les tableaux)*

### 1.3 Partenaire principal de terrain

Nom	
Prénom	
Fonction	
Organisation/entreprise	
Adresse	
Téléphone	
E-mail	

*(Si partenaires secondaires, multiplier les tableaux)*

## **2. Proposition de projet**

*(1000 mots max. total)*

### **2.1 Titre du projet**

### **2.2 Contexte et objectifs du projet**

Décrivez à quelle problématique du terrain ce projet répond-il et quels sont les objectifs de votre projet.

### **2.3 Méthodologie**

Décrivez la manière dont vous souhaitez procéder (entretiens, enquêtes qualitatives ou quantitatives, revue de la littérature, analyses, etc.) et de quelle manière vous comptez collaborer entre étudiant·es et partenaires de terrain.

### **2.4 Résultats attendus du projet**

Décrivez quels types de connaissances et de livrables seront produits à la fin du projet.

### **2.5 Déroulement et planning**

Décrivez les grandes étapes du projet et leur durée, notamment les moments de rencontre avec le partenaire de terrain.

### **2.6 Budget**

Listez les frais estimés.

<b>Frais</b>	<b>Montant</b>	<b>Description</b>
Matériel		
Déplacements		
Organisation d'ateliers		
Autres frais		
<b>Total</b>		

*Pour plus d'informations sur l'appel à projet Volteface étudiant·es, contactez :*

Nina Suckow,

Co-pilote de Volteface étudiant·es, Centre de Compétences en Durabilité (CCD)

[nina.suckow@unil.ch](mailto:nina.suckow@unil.ch)

## ANNEXES

### 1. Transition écologique et sociale

Afin que nos conditions d’habitabilité sur terre se maintiennent dans une zone sûre, des recherches montrent que l’impact de nos activités doit respecter un *plafond écologique* fixé par des limites planétaires (Steffen, 2015). Ces limites sont des seuils de perturbation fixés pour les processus naturels sur lesquels reposent la stabilité du système Terre. Sur les dix limites considérées, au moins six ont déjà été dépassées aujourd’hui comme le montre la figure 1 (érosion de la biodiversité, perturbation des cycles biogéochimiques, changement climatique, changement de l’occupation des sols, changement climatique, utilisation de l’eau).

## LES LIMITES PLANÉTAIRES

2023 : 6 Limites dépassées

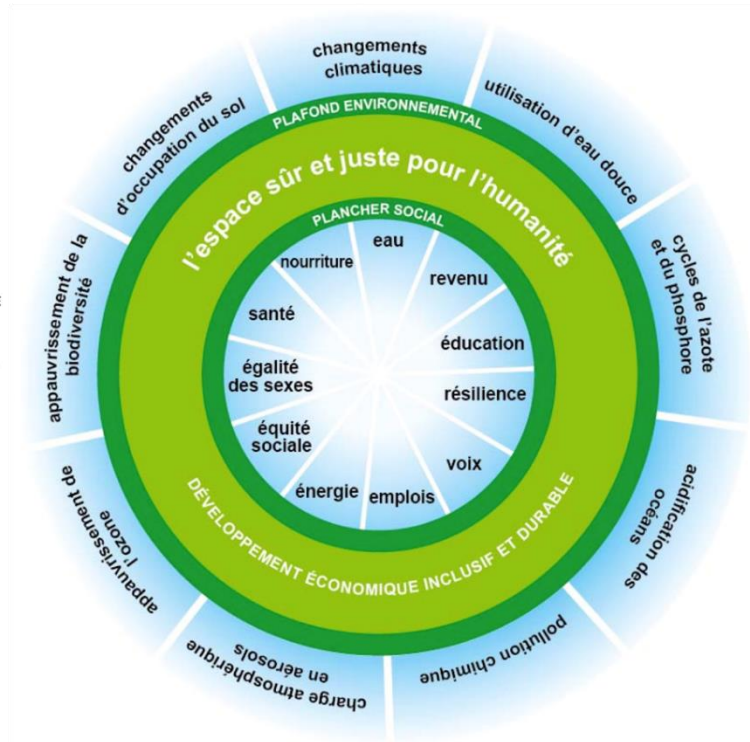
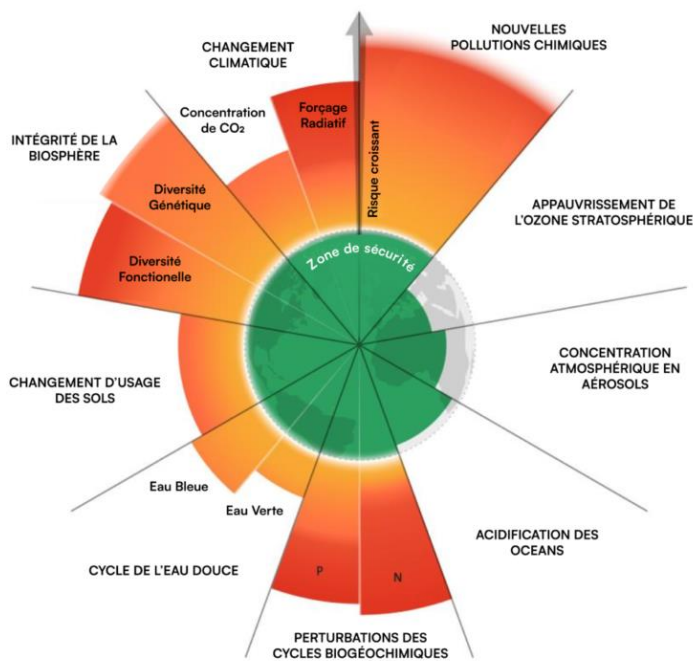


Figure : Adaptation CCD de la Théorie du Donut de l'économie de demain en 7 principes (Raworth 2012).

Source : Stockholm Resilience Center Traduction : Bon Pote

A ce plafond écologique s’ajoute un *plancher social* constitué des besoins fondamentaux et des déterminants minimaux du bien-être qui devraient permettre à toutes et tous de mener une vie digne. Les limites planétaires et le plancher social définissent à eux deux la zone sûre et juste dans laquelle les activités humaines devraient être circonscrites – cette zone est modélisée dans la forme d’un donut (Raworth 2012).

Pour entrer dans la transition écologique et sociale, l’objectif est de pouvoir faire entrer l’ensemble de nos activités humaines dans cette zone sûre et juste du Donut de Raworth.

## 2. Problématiques du terrain simplifiées (provisoire)

