

cahier de module

M2.2

maladies chroniques
complexes, éthique

automne 2023

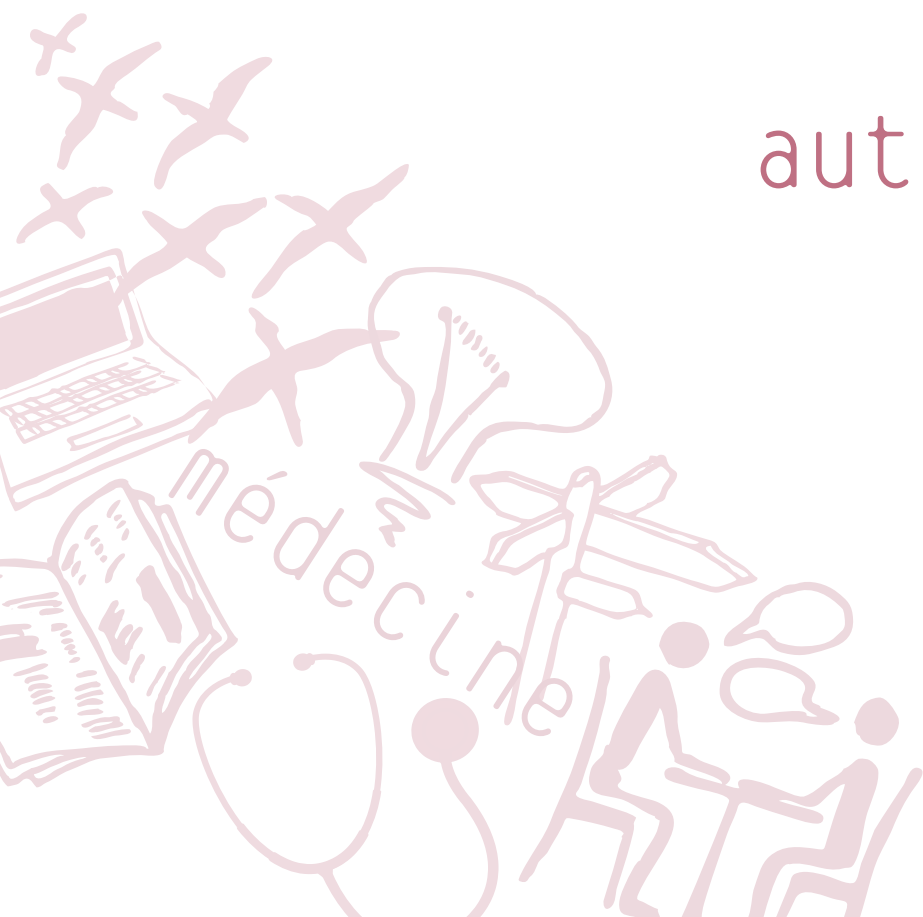


Table des matières

TABLE DES MATIÈRES	2
GOVERNANCE DU MODULE M2.2.....	3
DESCRIPTIF DU MODULE	6
INTÉGRATION DU MODULE DANS LE CURSUS	7
ORGANISATION DU MODULE	8
OBJECTIFS D'APPRENTISSAGE	9
ENDOCRINOLOGIE	9
ÉTHIQUE	10
GENETIQUE MEDICALE	11
MEDECINE NUCLEAIRE	12
NEUROLOGIE	12
PATHOLOGIE.....	13
PSYCHIATRIE	13
RADIOLOGIE.....	16
SOINS PALLIATIFS	16
ÉVALUATION DES APPRENTISSAGES.....	17
RESSOURCES D'APPRENTISSAGE.....	17

Gouvernance du module M2.2

Responsable du module

Schuster Jean-Pierre jean-pierre.schuster@chuv.ch

Enseignant·e·s

Endocrinologie

Barigou Mohammed mohammed.barigou@chuv.ch

Chtioui Haithem haithem.chtioui@chuv.ch

Favre Lucie lucie.favre@chuv.ch

Marino Laura laura.marino@chuv.ch

Pitteloud Nelly nelly.pitteloud@chuv.ch

Rothuizen Laura laura.rothuizen@chuv.ch

Sykiotis Gerasimos gerasimos.sykiotis@chuv.ch

Wojtuszczyzn Anne anne.wojtusciszyn@chuv.ch

Éthique

Bogaert Brenda brenda.bogaert@chuv.ch

Carpio Nicolas nicolas.carpio@chuv.ch

Eggert Nadja nadja.eggert@unil.ch

Jox Ralf Jürgen ralf.jox@chuv.ch

Le Bourgeois Fleur fleur.le-bourgeois@chuv.ch

Estelle Monnet estelle.monnet@chuv.ch

Lena Monnier lena.monnier@chuv.ch

Romero Morgane morgane.romero@unil.ch

Rutz Rachel rachel.rutz@chuv.ch

Anita Truttman anita.truttman@chuv.ch

Würth Kristina kristina.wurth@chuv.ch

Génétique médicale

Barbey Frédéric	frederic.barbey@chuv.ch
Bochud Pierre-Yves	pierre-yves.bochud@chuv.ch
Cina Viviane	viviane.cina@chuv.ch
Kumps Camille	camille.kumps@chuv.ch
Kutalik Zoltan	zoltan.kutalik@unisante.ch

Médecine nucléaire

Schäfer Niklaus	niklaus.schaefer@chuv.ch
-----------------	--

Neurologie

Bally Julien	Julien.Bally@chuv.ch
Du Pasquier Renaud	renaud.du-pasquier@chuv.ch
Michel Patrik	patrik.michel@chuv.ch
Rossetti Andrea	andrea.rossetti@chuv.ch
Ryvlin Philippe	philippe.ryvlin@chuv.ch

Pathologie

Berezowska Sabina	sabina.berezowska@chuv.ch
Hewer Ekkehard	ekkehard.hewer@chuv.ch
Maillard Marie	marie.maillard2@chuv.ch

Psychiatrie

Armando Marco	marco.armando@chuv.ch
Buclin Thierry	thierry.buclin@chuv.ch
Chabane Nadia	nadia.chabane@chuv.ch
Delacrausaz Philippe	philippe.delacrausaz@chuv.ch
Deppen Alain	alain.deppen@chuv.ch
Eap Chin Bin	chin.eap@chuv.ch
Gebhard Sandra	sandra.gebhard@chuv.ch
Morandi Stéphane	stephane.morandi@chuv.ch

Morisod Harari Mathilde mathilde.morisod@chuv.ch
Pozuelo Beatriz Beatriz.pozuelo-moyano@chuv.ch
Schechter Daniel daniel.schechter@chuv.ch
Schuster Jean-Pierre jean-pierre.schuster@chuv.ch
Vandel Pierre pierre.vandel@chuv.ch
Von Plessen Kerstin
Jessica kerstin.plessen@chuv.ch

Radiologie

Duran Rafael rafael.duran@chuv.ch
Saliou Guillaume guillaume.saliou@chuv.ch

Soins palliatifs

Beauverd Marilyne marilyne.siewiera@chuv.ch
Beauverd Michel Antoine michel.beauverd@chuv.ch
Behaghel Ghislaine ghislaine_behaghel@yahoo.fr
Ducret Sophie sophie.ducret@chuv.ch
Ejupi Shpresa Ejupis@me.com
Gamondi Claudia claudia.gamondi@chuv.ch
Mazzocato Claudia claudia.mazzocato@chuv.ch
Mercoli Jean-Baptiste jean-baptiste.mercoli@chuv.ch
Métille Jean-Noël jean-noel.metille@chuv.ch
Ravalitera Mirana mirana.ravalitera@chuv.ch
Tamches Emmanuel emmanuel.tamches@chuv.ch
Vacanti Robert Anne anne.vacanti-robert@chuv.ch

Descriptif du module

Le module **M2.2 Maladies chroniques complexes, éthique** dure 4 semaines ; il regroupe les enseignements de 9 disciplines ([cf. Tableau 1](#)).

* * *

Le fil conducteur de ce module est celui de la chronicité et de la complexité. Une maladie chronique est une maladie de longue durée qui, en règle générale, évolue lentement. Selon l'Organisation Mondiale de la Santé (OMS), les maladies chroniques sont la toute première cause de mortalité dans le monde et sont responsables de 63% des décès. En Suisse, on estime que plus de 2 millions de personnes souffrent d'une maladie chronique. La part des personnes atteintes par une maladie chronique augmente considérablement avec l'âge. 20% des sujets de 50 ans et plus souffrent de maladies chroniques multiples. La chronicité est donc extrêmement fréquente en pratique clinique ambulatoire et hospitalière.

Outre leur durée et leur gravité, les maladies chroniques sont complexes. Les acutisations, les polymorbidités et les répercussions sur la vie quotidienne des patients et de leur entourage sont quelques-unes des causes qui rendent ces maladies complexes. Elles ont des répercussions dans des domaines aussi variés que la vie familiale, l'activité professionnelle, l'autonomie et la sécurité. La maladie chronique est un défi pour les malades et leurs proches, mais également pour les soignants qui doivent proposer des soins tenant compte de la singularité à la fois de la maladie et des patients, en se conformant à leurs besoins, à leurs psychismes et à leurs situations individuelles.

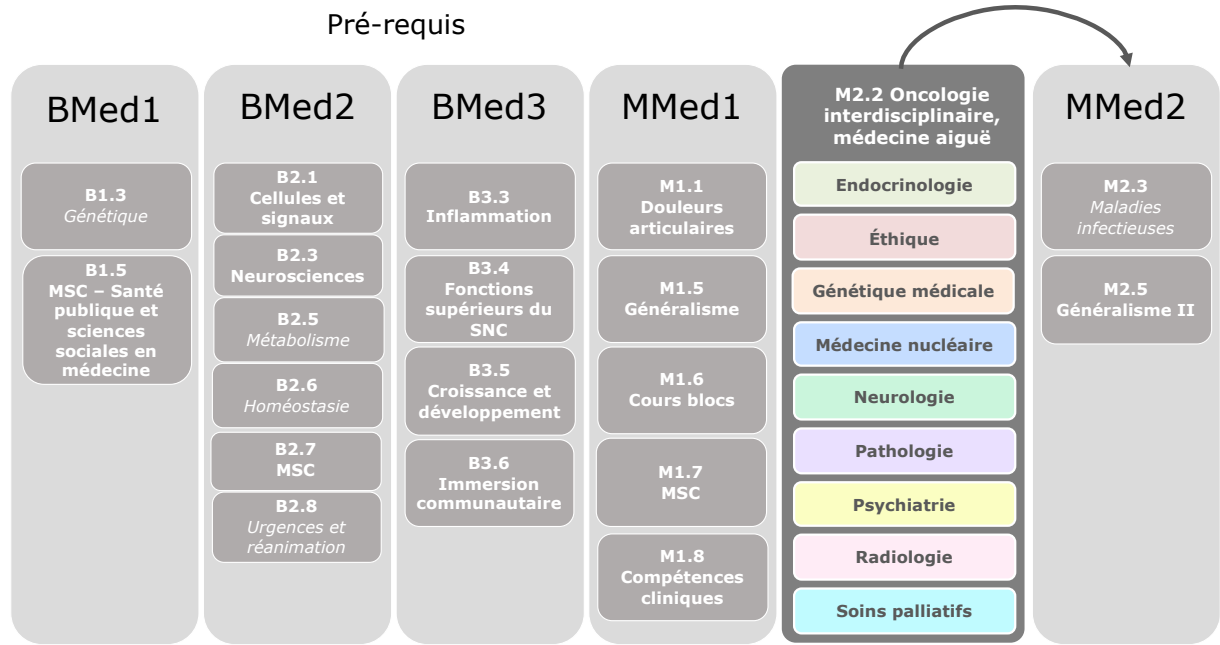
Les maladies chroniques nécessitent une bonne coordination du système de santé, appelant une prise en charge le plus souvent pluriprofessionnelle et pluridisciplinaires, pour une prise en charge globale et autant que possible personnalisée du sujet souffrant. Les maladies chroniques invitent également le système de soin à un changement de paradigme, par la promotion de la prévention (primaire ou secondaire) des maladies. Ainsi, depuis plusieurs années, des mesures efficaces de promotion et de prévention sanitaires permettent de réduire les risques des maladies chroniques. Selon l'Organisation de coopération et de développement économiques : « Le principal défi du système suisse de santé sera de répondre avec efficacité à la hausse des maladies chroniques et de multi-morbidité ».

Le module M2.2 ne traite pas de l'ensemble des maladies chroniques complexes. Ces aspects seront abordés à travers des syndromes et pathologies aussi diverses que des affections endocriniennes, neurologiques et psychiatriques. Les enseignements conjoints en génétique médicale, médecine nucléaire, pathologie, pharmacologie et en radiologie permettront aux étudiants de se familiariser avec tous les aspects diagnostiques et thérapeutiques des pathologies abordées. Un enseignement ayant pour objet les soins palliatifs ainsi que l'éthique (délibération éthique) s'intègrent naturellement dans ce module.

Ce module a pour but d'intégrer les acquis des années précédentes à des situations cliniques fréquemment rencontrées afin d'établir un diagnostic et un plan de prise en charge. Ces démarches nécessitent les connaissances issues de différentes disciplines, mais également d'intégrer leurs complémentarités. A travers ce fil directeur de la maladie chronique, le module M2.2 propose un enseignement de la complexité et une approche holistique du sujet confronté à la maladie.

Intégration du module dans le cursus

Le schéma ci-dessous indique comment le module M2.2 s'intègre avec les modules qui le précèdent (et forment les prérequis) ainsi qu'avec les modules suivants qui se servent des connaissances acquises dans ce module.



Organisation du module

Tabl. 1 : nb de périodes (P), enseignant-e-s

Discipline	Format	P	Enseignant-e-s
Endocrinologie	Cours	21	Barigou Mohammed ; Chtioui Haithem; Favre Lucie; Marino Laura; Pitteloud Nelly; Rothuizen Laura; Sykiotis Gerasimos; Wojtuszczyzn Anne
Éthique	Cours	4	Eggert Nadja; Jox Ralf Jürgen
	Séminaire	3	Bogaert Brenda ; Carpio Nicolas ; Eggert Nadja ; Jox Ralf Jürgen ; Le Bourgeois Fleur ; Monnet Estelle ; Monnier Lena ; Romero Morgane; Rutz Rachel; Truttman Anita ; Würth Kristina
Génétique médicale	Cours	6	Barbey Frédéric ; Bochud Pierre-Yves ; Cina Viviane; Kumps Camille; Kutalik Zoltan
Médecine nucléaire	Cours	2	Schäfer Niklaus
Neurologie	Cours	5	Bally Julien ; Du Pasquier Renaud ; Michel Patrik; Rossetti Andrea; Rylvlin Philippe
Pathologie	Cours	3	Berezowska Sabina
	TP	2	Hewer Ekkehard Maillard Marie
Psychiatrie	Cours	26	Armando Marco ; Buclin Thierry ; Chabane Nadia ; Delacrausaz Philippe; Deppen Alain; Eap Chin Bin; Gebhard Sandra; Morandi Stéphane; Morisod Harari Mathilde; Pozuelo Beatriz ; Schechter Daniel; Schuster Jean-Pierre; Vandel Pierre ; Von Plessen Kerstin Jessica
Radiologie	Cours	2	Duran Rafael ; Saliou Guillaume
Soins palliatifs	Atelier	6	Beauverd Marilyne ; Beauverd Michel Antoine ; Behaghel Ghislaine ; Ducret Sophie ; Ejupi Shpresa; Gamondi Claudia; Mazzocato Claudia; Mercoli Jean-Baptiste; Métille Jean-Noël; Ravalitera Mirana; Tamches Emmanuel; Vacanti Robert Anne
	TOTAL	80	

Objectifs d'apprentissage

Ci-dessous figure la liste des connaissances et compétences que les étudiant·e·s doivent maîtriser au terme de l'enseignement. La durée des cours est indiqué en « heures de cours » ou « périodes » (1h = 45 minutes).

Endocrinologie

Cours

Thyroïde et pathologies parathyroïdiennes (Sykiotis Gerasimos et Marino Laura, 4h + 1h vignette)

- Evaluer les présentations cliniques associées aux maladies principales de la thyroïde (étiologies des hypo- et hyperthyroïdie, euthyroid sick syndrome), ainsi que leurs critères diagnostiques. Expliquer les principes de base du traitement.
- Choisir la démarche diagnostique la plus appropriée face à un nodule thyroïdien (critères échographiques, cytoponction) et en déduire les principes basiques de traitement.
- Évaluer et comparer les présentations cliniques, l'étiologie, et les stratégies de traitement de l'hypoparathyroïdie et de l'hyperparathyroïdie, en identifiant la présentation clinique, l'étiologie, les implications sur les niveaux de calcium, et en justifiant les approches thérapeutiques appropriées.

Pharmacologie des médicaments de la thyroïde et des antithyroïdiens (Rothuizen Laura, 1h)

- Connaître les antithyroïdiens de synthèse à disposition, leur mode d'action, leur pharmacocinétique et leurs effets secondaires.

Affections surrénaliennes (Pitteloud Nelly et Marino Laura, 2h + 1h vignette)

- Proposer une prise en charge complète pour les insuffisances surrénaliennes 1° ou 2° incluant leurs étiologies, la présentation clinique associée, les examens paracliniques nécessaires pour poser le diagnostic et reconnaître l'urgence de la situation ainsi que le traitement approprié à administrer.
- Elaborer un plan de prise en charge des causes d'hypertension artérielle d'origine endocrinologique (syndrome de Cushing, phéochromocytome, hyperaldostéronisme 1°), surtout en ce qui concerne l'investigation de leurs étiologies en relation avec la présentation clinique associée, dans le but de poser le diagnostic. Expliquer le traitement proposé dans les contextes non compliqués.

Obésité : introduction, neuroendocrinologie (Favre Lucie et Marino Laura, 3h + 1h vignette)

- Décrire l'hormonologie de la prise alimentaire.
- Détecter les éléments cliniques qui sont reliés aux différents troubles du comportement alimentaire.
- Apprécier les éléments cliniques qui doivent aboutir à rechercher les formes génétiques d'obésité.
- Evaluer les options thérapeutiques en fonction des principes de la prise en charge de l'obésité.

Dyslipidémies et prévention cardiovasculaire (Barigou Mohammed et Marino Laura, 2h + 1h vignette)

- Interpréter les anomalies du métabolisme des lipides au niveau paraclinique.
- Classifier les étiologies des dyslipidémies en relation avec la physiopathologie.
- Apprécier le risque cardio-vasculaire chez une personne donnée en tenant compte de la globalité clinique et des scores.
- Évaluer la nécessité d'introduire un traitement hypolipémiant ainsi que les options thérapeutiques à disposition, en connaître les avantages et limitations.

Diabète : Investigations, prise en charge, complications, éducation thérapeutique (Wojtusciszyn Anne, 4h + 1h vignette)

- Justifier l'approche diagnostique des principaux types de diabète en relation avec leur physiopathologie et contraster les différents types de traitements possibles en argumentant sur les bénéfices et limitations.
- Catégoriser les différentes complications aiguës et chroniques du diabète et l'attitude thérapeutique attendue en médecine de premier recours.
- Évaluer le patient diabétique dans sa globalité et orienter sa prise en charge dans une perspective holistique.
- Appliquer une démarche diagnostique et thérapeutique en situation urgente (acidocétose, décompensation hyperosmolaire, hypoglycémie...).

Pharmacologie des antidiabétiques oraux (Chtioui Haithem, 1h)

- Connaître les diverses options thérapeutiques pour le traitement du diabète, comprenant les insulines, les anti-diabétiques oraux et les analogues du GLP-1 ainsi que leur mécanisme d'action, leur pharmacocinétique et leurs effets secondaires.

Éthique

Délibération éthique (Eggert Nadja et Jox Ralf, 4h + 3h séminaire)

Modalités pédagogiques

Le séminaire s'organise en trois étapes, avec des objectifs spécifiques :

- Étape 1 (contextualisation) : Introduction au séminaire et à la délibération éthique. Séance plénière (2h), Auditoire
- Étape 2 (décontextualisation) : Délibération éthique par jeu de rôles/mise-en-situation. Séance en groupe (3h) – 6 salles de séminaires en parallèle
- Étape 3 (ré-contextualisation) : Débat thématique en éthique clinique (aquarium et table ronde). Séance plénière (2h) – Auditoire avec 8 chaises sur la scène

Objectifs

- Identifier les questions et tensions éthiques dans une prise de décision médicale.
- Appliquer les normes et les principes d'éthique biomédicale aux situations concrètes de prise de décision médicale (à l'aide d'une grille).
- Justifier de manière argumentée un choix entre différentes options de prise de décision médicale.
- Utiliser un langage éthique accessible aux équipes interprofessionnelles et pratiquer un dialogue entre professionnels qui respecte la divergence des avis.

Ces objectifs répondent aux points suivants de PROFILES : GO1.9, GO1.14, GO1.17, GO1.19, GO1.21, GO2.3, GO3.2, GO3.3, GO5.1, GO7.1, GO7.4, GO7.5, GO7.6, GO7.7, EPA3.5, EPA3.6, EPA4.3, EPA6.9, EPA7.3, EPA7.4, EPA7.5.

Génétique médicale

Cours

Oncogénétique : principes de base (Kumps Camille, 1h)

- Restituer les signes/*red flags* d'une prédisposition héréditaire : anamnèse personnelle et familiale.
- Interpréter un arbre généalogique.
- Intégrer plusieurs sources d'information pour savoir qui nécessite une consultation génétique (anamnèse, résultat de laboratoire, d'anatomopathologie).

Oncogénétique : applications cliniques (Kumps Camille, 1h)

- Expliquer de la différence entre mutation somatique et germinale, expliquer les bases des thérapies ciblées.
- Évaluer la probabilité d'une prédisposition au cancer, savoir repérer les personnes à risque, et quelle prévention mettre en place.
- Avoir un esprit critique autour des résultats d'analyses génétiques et des limites actuelles.

Aspects éthiques, légaux et psychologiques, tests prédictifs (Cina Viviane, 1h)

- Réfléchir aux aspects psychologiques d'une démarche de test présymptomatique.
- Reconnaître les questions éthiques en lien avec la démarche d'un test présymptomatique.
- Connaître les particularités des tests prédictifs.
- Connaître des bases légales en lien avec une analyse génétique.

Génétique des maladies communes, GWAS, facteurs de risques cardiovasculaires (Kutalik Zoltan, 1h)

- Comprendre les bases des études d'association à l'échelle du génome.
- Comprendre comment les scores de risque polygénique seront utilisés en milieu clinique.
- Définir et différencier la validité analytique, la validité clinique et l'utilité clinique d'un test génétique.
- Comprendre, dans les grandes lignes et les implications des résultats GWAS (« *genome-wide association studies* ») dans le domaine cardiovasculaire.
- Savoir définir et différencier la validité analytique, la validité clinique et l'utilité clinique d'un test génétique.

La problématique des maladies rares (Barbey Frédéric, 1h)

- Définition des MR et orphelines.
- Enumérer les modes de présentation et la problématique commune aux MR.
- Définir le Concept national MR.
- Quels sont les rôles des alliances de patients.
- Connaître le processus de développement d'un médicament orphelin.
- Connaître les missions de Swissmedic et du statut de médicament orphelin.

Génétique des maladies infectieuses (Bochud Pierre-Yves, 1h)

- Comprendre la différence en la susceptibilité à l'infection héritée de façon monogénique, et celle héritée de façon polygénique.
- Définir les principaux groupes d'immunodéficiences génétiques.
- Expliquer l'intérêt et les limites des études d'association génétique dans la population générale (hérédité polygénique).

Médecine nucléaire

Cours

Scintigraphies + PET (Schaefer Niklaus, 2h)

Se référer au support de cours

Neurologie

Cours

Épilepsie (Rossetti Andrea, 1h)

- Réviser la classification des épilepsies / crises (rappel du module B3.4).
- Appliquer le bilan lors d'une suspicion de crise épileptique.
- Évaluer la mise en route d'un traitement approprié en cas d'épilepsie.
- Connaître les principaux médicaments anticonvulsivants.
- Proposer des approches thérapeutiques de base.

Mouvements anormaux (Bally Julien, 1h)

- Connaître les différentes sortes de mouvements anormaux et leur définition :
 - Parkinsonisme, tremor (=tremblement), chorée et ataxie (rappel de B2.3 et de B3.2)
 - Dystonie
 - Myoclonies
- Connaître quelques exemples de leurs diagnostics différentiels.
- Connaître les grandes lignes du traitement des diagnostics les plus fréquents : Maladie de Parkinson, Tremblement essentiel, Dystonies.

La sclérose en plaques (SEP) : aspects cliniques (Du Pasquier Renaud, 1h)

- Connaître la démarche à suivre pour poser un diagnostic de la SEP.
- Connaître les principales manifestations cliniques de la SEP.
- Comprendre l'importance d'un traitement immunomodulateur précoce dans la SEP.

Maladies cérébro-vasculaires (Michel Patrik, 1h)

- Décrire les manifestations fréquentes de l'AVC et AIT.
- Différencier l'AVC & AIT d'autres syndromes neurologiques aigus.
- Nommer les traitements en phase aiguë de l'AVC ischémique.
- Connaître la prévention secondaire après AVC ischémique, i.e. les interventions pour éviter des récives.

M 2.2 : Hémicrâniés (Ryvlin Philippe, 1h)

- Comprendre, reconnaître et traiter les différentes douleurs hémicrâniennes et hémifaciales.
- Migraine.
- Céphalée en grappe (et autre hémicrâniés trigémino-dysautonomiques).
- Névralgie trigéminale.
- Névralgie occipitale.

Pathologie

Cours

Affections surrénaliennes (Berezowska Sabina, 1h)

- Connaître les bases physiopathologiques des pathologies non tumorales les plus fréquentes des glandes surrénales.
- Connaître les bases physiopathologiques et moléculaires des néoplasies les plus fréquentes des glandes surrénales.
- Comprendre leurs manifestations macroscopiques et microscopiques.

Thyroïde (Berezowska Sabina, 2h)

- Connaître les grands principes de la diagnostic cytologique (technique et système Bethesda).
- Connaître les critères cytologiques/histologiques pour le diagnostic d'un carcinome papillaire et folliculaire thyroïdienne.
- Connaître les bases physiopathologiques des pathologies non tumorales les plus fréquentes de la thyroïde.

Travaux pratiques

Confrontation anatomo-clinique en pathologie endocrine (thyroïde et surrénale) (Maillard Marie et Hewer Ekkehard, 2h TP)

Ce TP a pour but de donner aux étudiant·e·s les outils nécessaires pour comprendre les connections entre les lésions tissulaires et leurs symptomatologies cliniques et de stimuler le raisonnement clinico-pathologique en pathologie endocrine.

- Élaborer un diagnostic différentiel endocrinologique sur la base de symptômes cliniques.
- Reconnaître et associer un tableau clinique avec une image histologique.
- Caractériser et différencier les anomalies bénignes et malignes de la thyroïde.

Psychiatrie

Pédopsychiatrie

Pédopsychiatrie, troubles du spectre autistique (Chabane Nadia, 2h)

- Définir et reconnaître les particularités développementales des TSA.
- Principes et outils dans l'évaluation diagnostique et fonctionnelle des TSA.
- Diagnostic différentiel et troubles comorbides dans les TSA.
- Stratégies d'accompagnement validées des enfants et adolescents ayant un TSA.

Pédopsychiatrie, Périnatalité et bébé (Morisod Harari Mathilde, 2h)

- Psychopathologie périnatale.
- Troubles des interactions parents-bébé.
- Psychopathologie du bébé.
- Dépression du post-partum.

Trouble du comportement alimentaire, Anorexie + Boulimie (Gebhard Sandra, 2h)

- Concept général des troubles du comportement alimentaire.
- Sémiologie, diagnostic et diagnostics différentiels.
- Principe du continuum des troubles du comportement alimentaire.
- Complications, comorbidités. Et Traitements.

Pédopsychiatrie, troubles du comportement (Von Plessen Kerstin Jessica, 1h)

- Restituer l'importance de la prévention et de la détection précoce
- Restituer le rôle des parents et des enseignants pour l'évolution de la condition
- Restituer l'importance du développement du cerveau pendant l'adolescence afin de mieux comprendre les symptômes.
- Reconnaître :
 - TDAH
 - Troubles oppositionnels
 - Troubles des conduites

Pédopsychiatrie, troubles anxio-dépressifs (Schechter Daniel, 1h)

- Nommer les symptômes caractéristiques des troubles de dépression et d'anxiété chez les enfants et ados en prenant compte du développement.
- Faire un diagnostic différentiel entre un trouble d'adaptation versus un trouble dépressif et anxieux.
- Résoudre le problème de poser des diagnostics provisoires quant aux informations contradictoires.

Conduite suicidaire (Deppen Alain, 1h)

- Connaître les principaux facteurs de risque suicidaire.
- Déterminer le risque suicidaire.
- Proposer une prise en charge adéquate lors d'une crise suicidaire.

Psychose à l'adolescence (Armando Marco, 1h)

- Connaissance de base sur les troubles psychotiques en adolescence.

Gérontopsychiatrie

Gérontopsychiatrie, troubles affectifs (Vandel Pierre, 2h)

- Prise en charge des troubles dépressifs chez la personne âgée
 - Connaître les objectifs de la prise en charge.
 - Savoir poser l'indication d'une hospitalisation.
 - Connaître la ligne directrice du traitement.
 - ECT et urgences.
- Prise en charge et prévention du risque suicidaire chez la personne âgée.
- Prise en charge des troubles bipolaires chez la personne âgée

Gérontopsychiatrie, complexité du diagnostic (Schuster Jean-Pierre, 1h)

- Définir l'âgisme et ses conséquences.
- Savoir faire le diagnostic de syndrome de Charles Bonnet, Diogène, d'Ekbohm, de Capgras.

Gérontopsychiatrie, Troubles de la personnalité et vieillissement (Schuster Jean-Pierre, 1h)

- Restituer les spécificités des troubles de la personnalité de l'âgée.
- Délimiter la validité des modèles catégoriels.
- Développer un esprit critique, concernant les données de prévalence des troubles de la personnalité.

Gérontopsychiatrie, Arrêter un traitement psychotrope (Schuster Jean-Pierre, 1h)

- Evaluer l'adéquation d'un traitement psychotrope.
- Comprendre les répercussions d'un traitement au long cours.
- Evaluer la possibilité d'un arrêt, et sa mise en œuvre.

Gérontopsychiatrie, Troubles psychotiques (Pozuelo Moyano Beatriz, 1h)

- Schizophrénie et vieillissement : Principes généraux de prise en charge de la schizophrénie (prise en charge globale, modèle médico-psycho-social, dépister et prise en charge comorbidité).
- Délire de la personne âgée. Savoir décrire et poser une démarche étiologique.

Psychopharmacologie

Psychopharmacologie, Pharmacothérapie (Buclin Thierry, 2h)

- Connaître les bases de pharmacologie clinique des antidépresseurs nécessaires à leur prescription rationnelle dans un contexte de médecine générale.
- Être sensibilisé à l'importance des données d'essais cliniques pour une prescription « evidence-based », mais également leurs limites, les différents biais qui peuvent les entacher et ainsi favoriser un recours irrationnel aux médicaments (thématique introduite à propos des antidépresseurs mais généralisable à maints domaines de la pharmacothérapie).

Psychopharmacologie, Pharmacologie (Eap Chin Bin, 2h)

- Connaître les principaux types d'effets secondaires des psychotropes, en particulier les risques cardio-métaboliques.
- Choix du traitement antidépresseur et antipsychotique en première intention et critères de sélection.
- Acquérir quelques éléments pour une prescription personnalisée en psychiatrie.

Psychiatrie communautaire

Psychiatrie communautaire (Morandi Stéphane, 2h)

- Expliquer les liens entre troubles psychiques et facteurs sociaux.
- Identifier les barrières à l'accès aux soins dans le cadre des troubles psychiques.
- Décrire des modèles théoriques (p.ex. rétablissement, assertive outreach) et des interventions EBM (p.ex. case management intensif, housing first) qui permettent d'améliorer l'état de santé des personnes avec des troubles psychiques, faciliter leur accès à des soins et favoriser leur intégration dans la communauté.

Psychiatrie légale (Delacrausaz Philippe, 4h)

- Restituer les rapports entre troubles mentaux et violence.
- Appliquer les critères nécessaires à l'ordonnance d'un placement à des fins d'assistance.
- Restituer les critères nécessaires à l'instauration d'un traitement sous contrainte.

Radiologie

Cours

Radiologie interventionnelle (Duran Rafael, 1h)

- Connaître les principes, indications, contre-indications et résultats des ponctions-biopsies hépatiques, pulmonaires et rénales.
- Connaître les principes, indications, contre-indications et résultats des drainages abdominaux et pelviens.

Maladies cérébro-vasculaires anévrismales (Saliou Guillaume, 1h)

- Qu'est-ce qu'un anévrisme cérébral ?
- Quelle est l'histoire naturelle des anévrismes cérébraux rompu ou non rompus ?
- Qu'est-ce qu'une fissuration d'anévrisme ?
- Sur quels critères urgents ou non urgents sont-ils pris en charge ?
- Quelles sont les bases de traitement de ces anévrismes ?

Soins palliatifs

Atelier (6h)

L'enseignement des soins palliatifs se déroule sous forme d'ateliers interactifs et sont animés par un binôme interprofessionnel médecin- infirmier/psychologue.

Six groupes d'étudiants sont formés par l'Ecole de médecine.

Un même groupe d'étudiants est ainsi suivi sur 3 x 2 périodes avec les mêmes tuteurs.

La participation active aux échanges lors des ateliers participe à leur succès.

Il est impératif de rester dans son groupe d'une après-midi à l'autre ; en effet, l'objectif principal des ateliers est de mettre en pratique et de raisonner à partir de notions que les étudiants ont acquises durant leur curriculum pré gradué. Les après-midis suivent un continuum et s'adaptent à la dynamique de chaque groupe.

Modalités pédagogiques

Exercices expérientiels, vignettes cliniques, quiz, auto-réflexion, réflexion de groupe et renforcement, vidéo.

Deux livres sont remis gracieusement aux étudiants : « L'Essentiel de médecine palliative » (Eychmüller/Tamchès, ed. Hogrefe) à titre de support de cours, et « Mourir » (Prof GD Borasio, ed. PPUR) comme matériel de réflexion pour leur vie professionnelle future.

Objectifs

- Expliquer les principes de la médecine palliative.
- Appliquer les principes de prise de décision lors du changement d'objectif thérapeutique.
- Identifier les principaux symptômes et signes cliniques rencontrés lors de situations palliatives.
- Comprendre la place de l'accompagnement des proches lors de situations Palliatives.

Évaluation des apprentissages

L'atteinte des objectifs d'apprentissage sera évaluée par le biais d'un examen au format QCM et QRC.

Trouvez toutes les informations concernant les examens sur le site de l'École de médecine < [Examens et évaluations](#)>[Dates, infos pratiques](#) ».

Ressources d'apprentissage

Endocrinologie

- Greenspan's Basic & clinical endocrinology. 10th edition. McGraw-Hill; 2018. -> [Accès](#)
- Fonseca V. Clinical diabetes. 1st edition. Saunders Elsevier; 2006. -> [Accès](#)
- Harrison's Principles of Internal Medicine. 21st edition. McGraw-Hill; 2022. -> [Accès](#)

Éthique

- Howard RJ, Cornell DL: Ethical Issues in Organ Procurement and Transplantation (Chapter 7). IN: Clark P. Bioethics, medical, ethical and legal perspectives. InTechOpen; 2016. (*surtout les parties: 2.2, 2.6, 2.7 et 2.8*). -> [Accès](#)
- Mazzocato C et al., Deux visions de la mort ou ... deux visions de la vie. Ethique & Santé, Vol. 1, Issue 4, pp. 182-188, 2004. -> [Accès](#)
- Stagno D., Benaroyo, L., Transplantation avec donneurs vivants: enjeux éthiques, Revue médicale suisse, Vol. 3, pp. 408-412, 2007. -> [Accès](#)
- Hirsch E, Guerrier M: Transplantation: la répartition des organes, pp. 671-685. IN: Hirsch E. Traité de bioéthique, volume 2. 1re édition. Erès; 2018. Existe en ligne -> [Accès](#)
- Queré R: Enjeux éthiques des prélèvements d'organes et de tissus. pp. 657-670. IN: Hirsch E. Traité de bioéthique, volume 2. Erès; 2018. Existe en ligne -> [Accès](#)
- Loi fédérale suisse sur la transplantation ->[Accès](#)
- Ordonnance -> [Accès](#)

Génétique

- Read A. New clinical genetics. 4th edition. Scion; 2020.
- Jorde L. Medical genetics. 6th edition. Elsevier; 2020.

Médecine nucléaire

- Ziessman H. Nuclear medicine and molecular imaging. 5th edition. Elsevier/Saunders; 2021. (Chapitre Endocrine System, Chapitre Oncology) Existe en ligne (4th edition) -> [Accès](#)
- Procedure guidelines for tumour imaging and radionuclide therapy -> [Accès](#)

Neurologie

- Cambier J. Neurologie. 13e édition. Elsevier Masson; 2012. -> [Accès](#)
- Mattle H. Fundamentals of neurology. 2nd edition. Thieme; 2016. -> [Accès](#)

Psychiatrie

- Naudet F. Psychiatrie. 1re édition. Maloine; 2011.
- Clerc M. Vademecum de psychiatrie gériatrique. 1re édition. Médecine et Hygiène; 2020.
- N. Nicolas et al. Troubles des conduites alimentaires à l'adolescence (2023), EMC Psychiatrie, 37-215-B-65. -> [Accès](#)

Soins palliatifs

Deux livres sont remis gracieusement aux étudiant·e·s:

- Eychmüller S, Tamchès E. L'essentiel de médecine palliative. Hogrefe; 2016.
à titre de support de cours
- Borasio G. Mourir. 3e édition. PPUR; 2021.
comme matériel de réflexion pour la vie professionnelle future

Retrouvez l'ensemble des titres du module *M2.2 Matière* ici > [Lien](#)