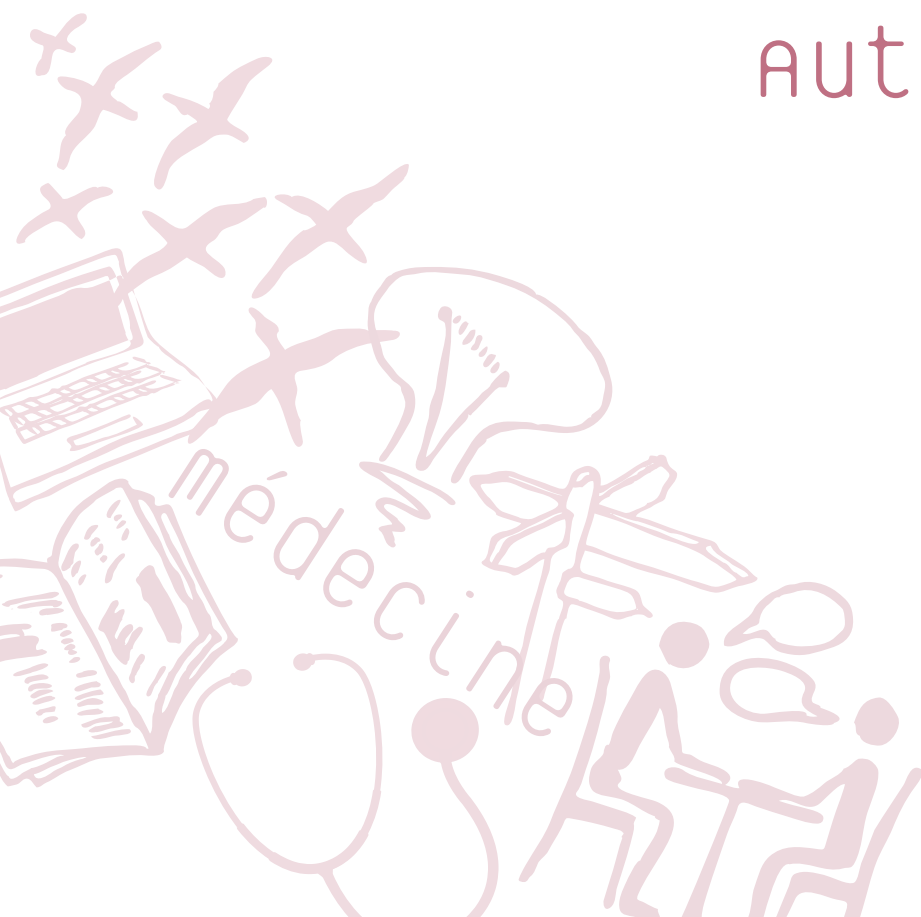


cahier de module

M1.8

compétences
cliniques

automne 2024



Unil

UNIL | Université de Lausanne

Faculté de biologie et de médecine
École de médecine

Table des matières

TABLE DES MATIERES	2
DESCRIPTIF DU MODULE	4
PREREQUIS	5
ORGANISATION DU MODULE ET OBJECTIFS PAR UE	6
OBJECTIFS D'APPRENTISSAGE SPECIFIQUES	7
COMMUNICATION	7
EXAMEN CLINIQUE	7
ÉTHIQUE	8
PROCEDURES	8
IMMERSION CLINIQUE	8
ÉVALUATION DES APPRENTISSAGES	12
RESSOURCES D'APPRENTISSAGE	12

Gouvernance du module M1.8

Responsable du module

Sylvie Félix 021/692.50.22 sylvie.felix@unil.ch

Suivi administratif :

Natacha Riedo 021/692.50.35 skills@unil.ch

Commission des compétences cliniques « Comskills »

Soutien au développement de l'enseignement des compétences cliniques

Membres :

Alexandre BERNEY, Président	Psychiatrie de liaison, CHUV
Sylvie FÉLIX, Vice-présidente	École de médecine, UNIL
Patrick BODENMANN	Unisanté
David CHABANEL	Hôpital intercantonal de la Broye
Hassib CHEHADE	Pédiatrie, CHUV
Baptiste PEDRAZZINI	Médecine de famille, Unisanté
Olivier HUGLI	Urgences, CHUV
Matteo MONTI	Médecine interne, CHUV
Marie THEAUDIN	Neurologie, CHUV
Émilie ULDRY	Chirurgie viscérale, CHUV
Laurent WEHRLI	Chirurgie de la main, CHUV

Quatre représentant·e·s des étudiant·e·s de médecine humaine appartenant aux volées BMed3, MMed1, MMed2, MMed3.

Enseignant·e·s

Berney Alexandre	alexandre.berney@chuv.ch
Guerra-Lopez Ursula	ursula.guerra-lopez@chuv.ch
Rutz Rachel	rachel.rutz@chuv.ch
Stagno Daniele	daniele.stagno@chuv.ch
Uldry Émilie	emilie.uldry@chuv.ch

Enseignant·e·s des Habiletés cliniques et techniques : [tableau d'information](#)

Descriptif du module

Le module **M1.8 Compétences cliniques** est un module transversal dont les enseignements se déroulent tout au long de la 1^e année de Master. Il est composé de 5 sections (Communication, Examen clinique, Éthique, Procédures, Immersion clinique) et 3 unités d'enseignement (UE) ([cf. tabl.1](#)).

* * *

Dans ses enseignements structurés, le module aborde le domaine de la psychiatrie et propose une initiation aux sutures.

Au niveau clinique, les Habiletés cliniques et techniques (HCT) s'insèrent entre les enseignements au lit du malade (ELM) du module B3.8 et les Cours-blocs du module M1.6. Les HCT diffèrent des ELM par une proportion de contact direct avec les patient·e·s plus faible que lors des ELM. Le but des HCT est principalement de donner un aperçu de différentes disciplines et spécialités de la médecine, selon des modalités propres aux services. Certains HCT sont orientés sur la réalisation d'examen para-cliniques et démontrent des aspects techniques, sans patient·e.

Un point fort des HCT est l'enseignement de l'annonce de mauvaises nouvelles (breaking bad news, BBN).

* * *

Les enseignements du module M1.8, en complément au module M1.6 Cours-blocs, contribuent à ce qu'à la fin de leur 1^e année de Master, les étudiant·e·s soient capables de :

- Faire une anamnèse et un status pertinents chez des patient·e·s hospitalisé·e·s ou en consultation ambulatoire (PROFILES EPA 1, EPA 2)
- Structurer la démarche clinique afin d'obtenir une liste de diagnostics et de diagnostics différentiels, en partant de l'anamnèse, du status et des sciences de base = raisonnement clinique (PROFILES EPA 3, EPA 4, EPA 6, EPA 7)
- Documenter et présenter de manière structurée une entrée (PROFILES EPA 8)

Curriculum longitudinal de compétences cliniques et prérequis

Le tableau ci-dessous illustre le curriculum longitudinal de l'enseignement des compétences cliniques (y compris les Cours-blocs M1.6 et Stages de MMed3) et la manière dont le module M1.8 s'y intègre.

Autonomie					
	Module B2.8 41 heures	Module B3.8 154 heures	Modules M1.8 et M1.6 57 heures et 18 semaines	Module M2.8 12 heures + 2 semaines	MMed3 10 mois
Activités	Cours compétences cliniques Exercices pratiques entre étudiant·e·s Postes formatifs avec patient·e·s simulé·e·s	Cours compétences cliniques Exercices pratiques entre étudiant·e·s Postes formatifs avec patient·e·s simulé·e·s Enseignement au lit du malade	Cours compétences cliniques Exercices pratiques entre étudiant·e·s Poste formatif avec patient·e·s simulé·e·s Habilités cliniques et techniques Cours-blocs	Cours compétences cliniques Exercices pratiques entre étudiant·e·s Poste formatif avec patient·e·s simulé·e·s Immersion clinique	Stages
Objectifs Profils	Anamnèse EPA 1 Status EPA 2 Communication GO 2	Anamnèse EPA 1 Status EPA 2 Diagnostic différentiel EPA 3 Tests diagnostiques EPA 4 Procédures EPA 5 (Urgences EPA 6) Communication GO 2	Anamnèse EPA 1 Status EPA 2 Diagnostic différentiel EPA 3 Tests diagnostiques EPA 4 Procédures EPA 5 Urgences EPA 6 Plan de traitement EPA 7 Documentation EPA 8 Communication GO 2 Collaboration GO 3 Professionalisme GO 7 (Érudition GO 6)	Anamnèse EPA 1 Status EPA 2 Diagnostic différentiel EPA 3 Tests diagnostiques EPA 4 Procédures EPA 5 Urgences EPA 6 Plan de traitement EPA 7 Documentation EPA 8 Communication GO 2 Collaboration GO 3 Professionalisme GO 7 (Érudition GO 6)	Anamnèse EPA 1 Status EPA 2 Diagnostic différentiel EPA 3 Tests diagnostiques EPA 4 Procédures EPA 5 Urgences EPA 6 Plan de traitement EPA 7 Documentation EPA 8 Communication GO 2 Collaboration GO 3 Professionalisme GO 7 Érudition GO 6 (Leadership/management GO 4)

Curriculum longitudinal des compétences cliniques (y compris M1.6 Cours-blocs et Stages MMed3)

Pour profiter pleinement de l'enseignement des compétences cliniques donné en 1^{ère} année de Master, l'étudiant·e doit être capable de :

- Mener une anamnèse et un examen clinique ciblés à partir d'une plainte
- Identifier des signes et symptômes ayant une signification clinique (éléments pathologiques à l'anamnèse et au status)
- Cibler l'anamnèse et le status, en fonction du contexte (signes et symptômes) et du temps à disposition
- Discuter d'un diagnostic différentiel, des examens complémentaires à envisager et des grandes lignes d'une prise en charge thérapeutique
- Maîtriser les principaux outils communicationnels et les obstacles à la communication
- Appliquer lors de tout contact avec les patient·e·s les bonnes pratiques de prévention des infections associées aux soins

Organisation du module et objectifs par UE

Tabl. 1 : objectifs, nb de périodes, enseignant·e·s par section

Sections	Unité enseignement	Enseignant·e·s	Disciplines	Cours	Pratique simulée sans PS	Pratique simulée avec PS	HCT	Objectifs généraux
Communication	Bases théoriques	A. Berney		1				<ul style="list-style-type: none"> – Aborder sur un plan pratique la transmission d’informations complexes (diagnostic et thérapie) et gérer la charge émotionnelle associée. – Développer des compétences communicationnelles et relationnelles transposables au-delà de situations oncologiques.
	Application	A. Berney		1		1		
Examen clinique	Bases théoriques	A. Berney, U. Guerra-Lopez	Psychiatrie Neuro-psychologie	3				<ul style="list-style-type: none"> – Lister les étapes du déroulement de l’examen psychiatrique et des fonctions supérieures.
Éthique	Bases théoriques	D. Stagno, R. Rutz	Éthique	1				<ul style="list-style-type: none"> – Explorer les motivations et enjeux éthiques (évaluation de la capacité de discernement) d’un don vivant d’organe
Procédures	Bases pratiques	E. Uldry	Chirurgie		4			<ul style="list-style-type: none"> – Réaliser des sutures sur un support cutané simulé selon différentes techniques.
Immersion clinique	Habilités cliniques et techniques						30 (HCT) + 16 (ECP)	<ul style="list-style-type: none"> – Réaliser des anamnèses et des status dans des disciplines variées – S’exercer à réaliser des procédures diagnostiques et thérapeutiques – Se familiariser avec certaines disciplines spécifiques
		TOTAL		6	4	1	46	

HCT : Habiletés cliniques et techniques / PS : Patient·e simulé·e

Objectifs d'apprentissage spécifiques

Ci-dessous figure la liste des connaissances et compétences que les étudiant·e·s doivent maîtriser au terme de l'enseignement.

Communication

UE Bases théoriques

Annoncer une mauvaise nouvelle (Alexandre Berney, 1h)

- Lister les éléments qui permettent de favoriser l'annonce d'un diagnostic difficile ou de mauvaises nouvelles

UE Application

Poste formatif Annonce de mauvaises nouvelles (HCT M1-BBN) (Alexandre Berney, 1h)

- Aborder sur un plan pratique la transmission d'informations complexes (diagnostic et thérapie) et gérer la charge émotionnelle associée

Feedback Annonce de mauvaises nouvelles (HCT M1-FBK) (Alexandre Berney, 1h)

- Sur la base de l'enregistrement du poste formatif, recevoir un feedback sur une annonce de mauvaise nouvelle et développer des compétences communicationnelles et relationnelles transposables au-delà de la situation rencontrée.

Examen clinique

UE Bases théoriques

Anamnèse psychiatrique/ Status psychiatrique (Alexandre Berney, 2h)

- Mener une anamnèse psychiatrique systématique en incluant l'évaluation de l'attitude générale, de l'humeur, du langage et de la pensée
- Définir les principaux signes et symptômes en psychopathologie

Fonctions supérieures (MMS) (Ursula Guerra-Lopez, 1h)

- Savoir évaluer l'état cognitif du patient :
 - MMSE
 - Complément à l'orientation spatio-temporelle du MMSE
 - MMSE / MoCA
- Expliquer les grands domaines de l'évaluation neuropsychologique
- Se familiariser à l'anamnèse neuropsychologique
- Savoir poser l'indication à une évaluation neuropsychologique détaillée

Éthique

UE Bases théoriques

Psychiatrie et éthique de liaison (Daniele Stagno, Rachel Rutz, 1h)

- Expliquer les critères d'évaluation de la capacité de discernement d'une personne
- Explorer les motivations d'un don vivant d'organe et les enjeux éthiques qui en découlent

Procédures

UE Sutures

Skills sutures (Emilie Uldry, 4h)

- Expliquer les bases théoriques de la suture d'une plaie
- S'exercer à suturer selon différentes techniques : points séparés simples, points de Donati, surjet.
- Savoir pratiquer l'ablation des fils de sutures
- Expliquer les étapes d'une anesthésie locale

Immersion clinique

UE Habiletés cliniques et techniques

Les habiletés cliniques et techniques (HCT) comportent des activités qui se déroulent dans les services cliniques, mais qui n'impliquent pas toujours d'être en présence de patient·e·s.

HPCI (M1-HPCI)

Entre étudiant·e·s

- Savoir intégrer les règles de base de la prévention de la transmission croisée dans la réalisation d'une prise en charge d'un patient (de l'anamnèse à la réalisation d'un examen invasif)
- Pouvoir expliquer le choix des équipements de protection individuelle (EPI) selon les mécanismes de transmission des micro-organismes
- Appliquer une séquence cohérente et sécurisée de port et retrait des EPI
- Exercer le port de gants stériles
- Manipuler du matériel stérile de façon aseptique
- Citer les points majeurs pour qu'une antiseptie cutanée soit conforme et les mettre en œuvre
- Identifier les risques liés à une exposition au sang et/ou autres liquides biologiques et leurs méthodes de prévention

Cardiologie/ECG (M1-ECG)

Entre étudiant·e·s

- Réaliser un électrocardiogramme

Médecine génétique (M1-Gen)

Avec patient·e·s ou sur la base de vignettes cliniques (en fonction des possibilités)

- Prendre l’anamnèse personnelle d’un patient avec une suspicion de maladie génétique
- Prendre l’anamnèse familiale, compiler et évaluer un arbre généalogique
- Effectuer l’examen clinique d’un patient atteint de maladie ou syndrome génétique (avec attention particulière aux signes physiques et cliniques)
- Aborder l’interprétation d’un résultat d’analyse génétique
- Expliquer la prise en charge et le conseil génétique en lien avec une pathologie génétique donnée

Appareil locomoteur (M1-LOCO)

Entre étudiant·e·s

- Réviser et pratiquer le status de l’appareil locomoteur

Neuro-réhabilitation, médecine physique (M1-MPR1/M1-MPR2)

Avec patient·e·s

- Apprendre et mettre en pratique l’évaluation des patient·e·s selon les critères de la Classification Internationale du Fonctionnement (CIF)
- Se familiariser avec les évaluations/traitements de neuropsychologie, logopédie, physiothérapie et ergothérapie

Neurologie (M1-Neuro1/M1-Neuro2)

Entre étudiant·e·s et avec patient·e·s

Groupes du matin

- Expérimenter les étapes du raisonnement clinique, tel qu’appliquées sur un cas neurologie présenté au département (« Grand Round »)
- Énumérer les principales caractéristiques de l’activité neurologique hospitalière
- Améliorer l’exécution du status neurologique effectué sur un sujet sain (collègue étudiant)

Groupes de l’après-midi

- Expérimenter les étapes d’une consultation neurologique ambulatoire et la manière dont le raisonnement clinique est construit
- Énumérer les principales caractéristiques de l’activité neurologique ambulatoire
- Réaliser une partie d’un status neurologique sur un·e patient·e

Médecine nucléaire (M1-Nuc1/M1-Nuc2/M1-Nuc3)

Entre étudiant·e·s

- Discuter d’éléments de radio pharmacologie et de radioprotection
- Faire émerger les liens entre médecine nucléaire et les autres disciplines médicales dans la prise en charge de différentes pathologies
- Se familiariser avec le fonctionnement du Service de médecine nucléaire et le visiter

Ophtalmologie (M1-Opht)

Entre étudiant·e·s

- Réaliser une anamnèse ophtalmologique
- Effectuer des examens ophtalmologiques de base sans appareillage spécifique :
 - Mesure de l'acuité visuelle, évaluation de la vision des couleurs
 - Examen des pupilles
 - Examen du champ visuel par confrontation
 - Examen de l'oculomotricité
 - Examen du fond de l'œil par ophtalmoscopie directe
- Formuler une hypothèse de diagnostic en partant de l'anamnèse et du status

Psychiatrie (M1-P1/ M1-P2c, M1-P2p, etc.)

Avec patient·e·s

- Avoir des connaissances pratiques sur la rencontre clinique en psychiatrie
- Se familiariser avec la prise d'anamnèse, l'examen clinique et la reconnaissance des symptômes en psychiatrie

Pneumologie (M1-Pne)

Entre étudiant·e·s

- Prendre connaissance des différents modes d'administration de médicaments par voie inhalée
- Voir et manipuler entre étudiant·e·s les différents dispositifs disponibles dans le commerce pour le traitement par inhalation
- Comprendre les techniques correctes d'inhalation pour chacun des dispositifs
- Discuter des problèmes qui peuvent conduire à une mauvaise technique d'inhalation et par la même un contrôle insatisfaisant de la maladie à traiter

Rhumatologie (M1-RHM)

Avec patient·e·s

- Pratiquer l'anamnèse et l'examen clinique en rhumatologie
- S'exercer au raisonnement clinique dans ce domaine

Radiodiagnostic (M1-Rad1/M1-Rad2/M1-Rad3)

Entre étudiant·e·s

- Se représenter pratiquement le cheminement et l'expérience du/de la patient·e dans le service lors d'un examen radiologique
- Se familiariser avec l'organisation et le fonctionnement du Service de radiologie

Radio-oncologie (M1-RxT1/M1-RxT2)

Entre étudiant·e·s

- Se familiariser avec les activités du service de radio-oncologie

Soins palliatifs (M1-SP)

Entre étudiant·e·s

- Être sensibilisé·e aux besoins psycho-socio-spirituels des patient·e·s en situation palliative et de leurs proches
- Être sensibilisé·e à la nécessité d'une écoute active dans la pratique de la médecine
- Identifier l'impact de la maladie sur le vécu des patient·e·s et des proches
- Comprendre les ressources mobilisables d'un point de vue psycho-socio-spirituel pour les patient·e·s et les proches
- Pouvoir donner une définition de la spiritualité et une définition des différentes pertes
- Expliquer ce qu'est l'écoute

Néphrologie (M1-SedU)

Entre étudiant·e·s

- Réaliser un examen de bandelette urinaire
- Interpréter un examen de bandelette urinaire et un examen de sédiment urinaire
- Proposer la suite des investigations/prise en charge en fonction des résultats

Médecine du sport (M1-Sprt)

Entre étudiant·e·s ou avec patient·e selon les possibilités

- Réaliser l'examen du genou

Évaluation des apprentissages

L'atteinte des objectifs d'apprentissage sera évaluée par le biais d'un examen ECOS à la fin de la MMed2.

Les crédits du module M1.8 sont attribués dans le module M2.8, sur la base de la participation attestée aux activités obligatoires = UE Habiletés cliniques et techniques, attestées par les signatures sur la feuille dédiée.

Ressources d'apprentissage

Anamnèse et examen clinique

- Bates' Guide to physical examination and history taking. 13th edition. Wolters Kluwer; 2021.
Version française :
Bates B. Guide de l'examen clinique. 8e édition. Arnette; 2022.
- Bates' Visual Guide to Physical Examination: <https://batesvisualguide.com/>

Communication

- Silverman J. Skills for communicating with patients. 3rd edition. Radcliffe; 2013.
Version française :
Silverman J. Outils et stratégies pour communiquer avec le patient. 1re édition. Médecine et Hygiène; 2010.

Ressources Internet

- E-learning auscultation cardiaque :
<https://eformation.chuv.ch/mod/scorm/view.php?id=6754>
- Virtual Skills Lab (VSL): <https://moodle.unil.ch/>
 - Appareil locomoteur 1 et 2
 - Examen de l'abdomen
 - Examen cardio-vasculaire
 - Examen neurologique
 - Examen neurologique ciblé sur la marche
 - Examen pneumologique
 - Examen clinique du nouveau-né et de l'enfant
 - Techniques de soins : injection intra-musculaire, prise de sang, cathéter veineux périphérique, injection sous-cutanée
 - Urologie : pose d'une sonde vésicale

- Examen ORL
- Examen ophtalmologique
- Gynécologie et obstétrique

Autres sites internet (hors CHUV/UNIL)

- CliniSurf : <https://clinisurf.elearning.aum.iml.unibe.ch/index.html>

Langue : Allemand. Fournisseur et Localisation : Université de Berne. 2016

Contenu : Sons cardiaques avec graphique explicatif, à consulter en ligne ou application à télécharger

- Dermatologie : <https://www.cyberderm.net/fr/>

Contenu : Cyberderm propose une synthèse complète en dermatologie et vénéréologie pour les étudiants de premier cycle en médecine.

Cette liste a été mise à jour : la BiUM dispose de ces ouvrages.

Retrouvez l'ensemble des titres du module *M1.8 Compétences cliniques* ici > [Lien](#)