

Projet Berce du Caucase
Florian Dessimoz
Co Dr. Antoine Guisan
Département d'Ecologie et d'Evolution
Bâtiment Biophore
Université de Lausanne
1015 Lausanne
Email : florian.dessimoz@unil.ch

Lausanne, date du timbre postal

Objet : Etat des lieux de la Berce du Caucase dans les Préalpes vaudoises

Madame, Monsieur,

Cette lettre fait suite à notre courrier du 24 août 2005 concernant la Berce du Caucase (*Heracleum mantegazzianum*), une plante exotique envahissante. Nous vous avons contacté pour en faire l'inventaire et nous vous remercions de votre collaboration. Nous souhaitons vous faire part des résultats de ce travail.

Les objectifs principaux de cette étude consistaient à 1) retrouver les traces des premières implantations de cette plante dans les Préalpes vaudoises, 2) dresser l'inventaire des zones envahies et 3) à mettre en évidence les sites potentiellement favorables à son établissement futur. L'inventaire effectué n'est pas exhaustif mais donne une bonne indication de l'état de l'invasion pour les Préalpes vaudoises.

Vous trouverez en annexe un bref aperçu historique de la Berce du Caucase et une carte de votre commune avec les positions géographiques des stations où nous avons observé cette plante. Superposée à cette carte, la distribution potentielle de cette espèce permet de mettre en évidence les surfaces présentant des conditions écologiques potentiellement favorables au développement de la plante, si elle s'y implantait (dispersion propre ou introduction). Pour plus de détails, voir le dossier en annexe. Nous pensons que ces cartes peuvent s'avérer très utiles pour la gestion de cette plante indésirable.

A l'issue de notre bilan, et comparativement aux cartes obtenues, nous pouvons conclure que l'espèce est bien implantée dans les Préalpes vaudoises et que de nombreuses zones potentiellement favorables à l'espèce ont jusque là été épargnées par l'invasion mais pourraient l'être prochainement. A ce stade d'invasion, de simples mesures de prévention permettraient de limiter considérablement les coûts de la santé publique et autres effets néfastes sur l'agriculture (envahissement de pâturages) et l'environnement (remplacement de la flore indigène et érosion des sols).

Des moyens de lutte existent et sont détaillés sur la fiche technique de la Berce du Caucase (en annexe). Un effort de sensibilisation des habitants de votre commune à cette problématique de la berce du Caucase pourrait s'avérer très utile à son éradication.

Afin de maintenir ou d'améliorer notre connaissance de l'espèce, nous serions très intéressés par vos propres informations sur des localisations de sites envahis non-mentionnés sur la carte. N'hésitez pas à faire suivre des copies des documents envoyés ou à nous transmettre l'adresse de personnes intéressées. Merci d'avance.

Espérant vous avoir fourni toutes les informations nécessaires pour agir contre cette plante envahissante, nous restons à votre disposition et vous adressons nos salutations les meilleures.

Florian Dessimoz

Dossier Berce du Caucase

La colonisation de la Berce du Caucase en Suisse romande a commencé en 1890 à Genève lorsque Sommier et Levier rapportèrent des graines de cette plante au retour d'une expédition botanique dans le Caucase. Plantée à Plainpalais (GE) dans le jardin d'acclimatation de M. Henry Correvon, l'espèce y a été décrite et nommée *Heracleum mantegazzianum* par Sommier & Levier. Fort appréciée pour son port imposant et ses inflorescences spectaculaires, l'espèce a ensuite été cultivée dans des jardins privés (jardins d'hôtels par exemple) et dans les différents jardins botaniques alpins des Préalpes vaudoises (Rochers de Naye, Leysin, Diablerets et Pont-de-Nant ; cf. Table 1) et en Valais (Champex et Bourg-St-Pierre).

Table 1 : Jardins botaniques alpins ayant joué le rôle de source d'introduction de la Berce du Caucase dans les Préalpes vaudoises.

Jardins Botaniques alpins des Préalpes vaudoises	Date	Statut	Présence de la Berce du Caucase	Altitude
La Thomasia, Pont-de-Nant, Bex	1891	en fonction	Cultivée et échappée du jardin	1253
La Rambertsia, Rochers-de-Naye, Montreux	1896	en fonction	Absente depuis 2001	1999
Les Diablerets village, Ormont-dessous	?	ancien	Echappée du jardin	1155
Tour d'Aï, Leysin	~1950	ancien	Toujours présente	1967
Gryon village, Gryon	?	ancien	?	~1100

Emplacement, date de fondation, statut, altitude des différents jardins botaniques alpins dans les Préalpes vaudoises. Aux Diablerets, le premier jardin botanique se trouvait en face la gare actuelle. A Gryon, il semblerait qu'un privé était en contact avec M. Henry Correvon mais l'emplacement de son jardin n'a pas été retrouvé.

L'espèce s'est par la suite échappée de ces différents sites d'introduction, se disséminant dans le paysage en suivant les routes et les cours d'eau et causant de graves problèmes écologiques, économiques et de santé publique (brûlures et cloques). Le principal vecteur de dispersion reste tout de même l'homme à travers l'horticulture ou l'apiculture, le transport d'ombelles pour des arrangements floraux, les transports de terre contaminée par des graines, etc. Afin de limiter, la dispersion de cette espèce par l'homme et les risques d'atteinte à la santé humaine, il devient urgent de sensibiliser la population à ce problème grandissant.

A ce jour, de plus de 150 sites envahis ont été localisés dans les Préalpes vaudoises (Table 2, Carte 1). Le principal résultat de ce travail de recherche est d'avoir mis en évidence les nombreuses zones potentiellement favorables à l'espèce dans cette région (en rouge sur la carte 2). La carte de distribution potentielle de la Berce du Caucase a été obtenue en mettant en relation **les observations de la plante sur le terrain avec des variables climatiques et topographiques** afin de mettre en évidence les zones climatiquement propices à son établissement. Cette carte constitue une prédiction de distribution telle que nos connaissances actuelles sur cette espèce et son implantation dans les Préalpes nous le permettent. La carte fournie doit être utilisée de manière indicative pour :

- mettre en évidence les zones favorables à l'espèce,
- identifier les zones à haut risque d'invasion ainsi que les « couloirs de dispersion »,
- **faciliter la recherche de nouveaux sites envahis,**

- déterminer la méthode de gestion comme par exemple :
 - efforts d'éradication pour des zones très favorables où la plante est déjà bien établie
 - efforts de prévention ou de surveillance dans les zones favorables à la plante situés à proximité ou en aval de sites connus dans le but d'éviter l'apparition de nouvelles populations.

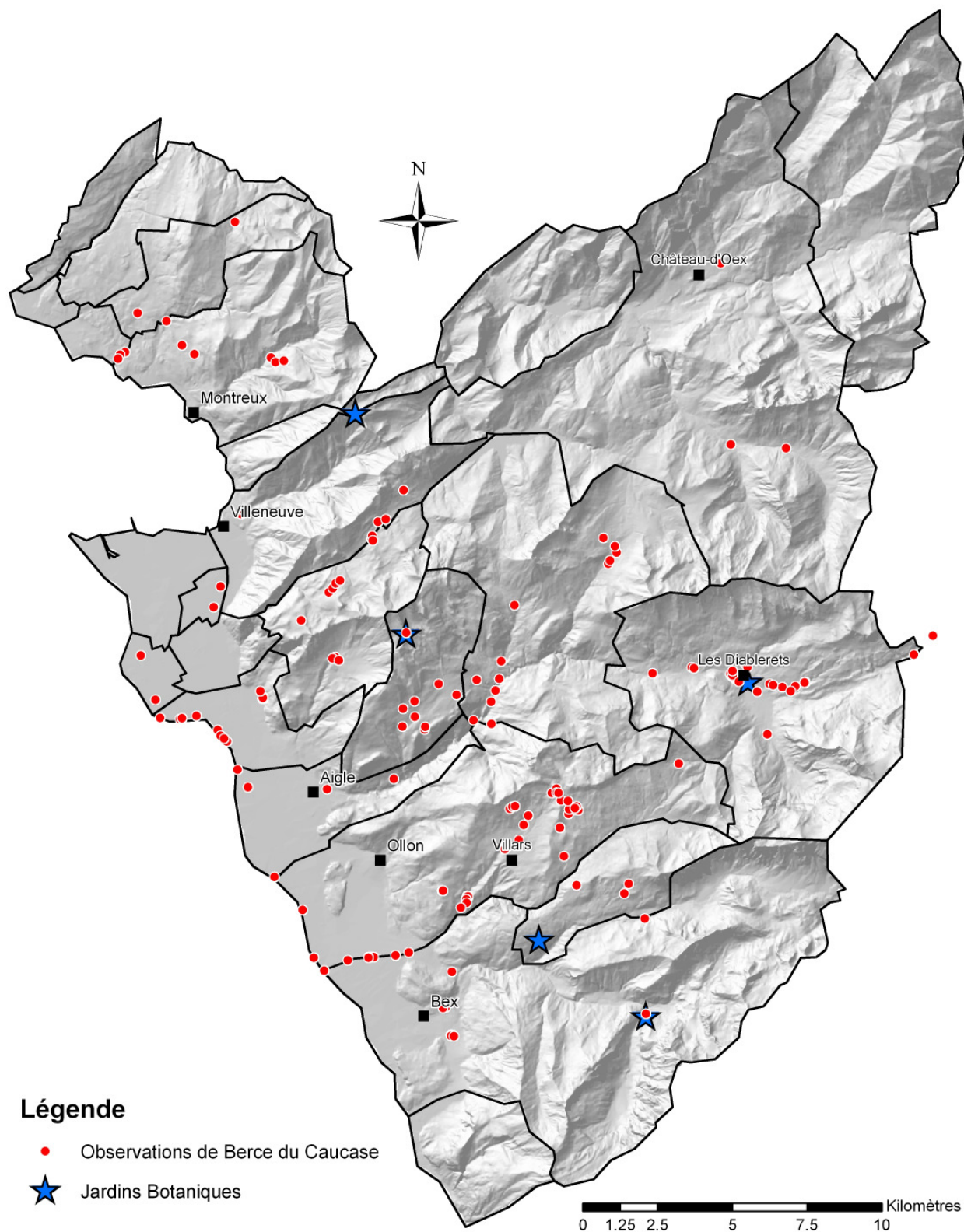
Certains sites recensés peuvent se situer à l'extérieur de la surface propice de l'espèce si l'homme a favorisé l'expansion de sa distribution (horticulture, milieux anthropisés, etc.).

La berce du Caucase est en pleine colonisation sur le territoire suisse et elle n'a de loin pas encore atteint tous les habitats qu'elle pourrait potentiellement coloniser. Dans le cas d'une augmentation de l'invasion, les problèmes de santé public (brûlures pouvant exiger une hospitalisation), les problèmes écologiques (compétition avec les espèces indigènes) et économiques (envahissement de pâturages, érosion des berges, augmentation des coûts pour l'entretien des routes) s'accroîtraient. Il est donc essentiel d'agir rapidement avant que l'invasion n'ait pris une trop grande ampleur et que la berce du Caucase soit hors contrôle.

Table 2 : Nombre de sites envahis visités lors de l'inventaire. Ce dernier n'est pas exhaustif !

Communes des Préalpes	Nombre de sites envahis
Aigle	5
Bex	20
Blonay	2
Château-d'Oex	3
Chessel	2
Corbeyrier	10
Corsier-sur-Vevey	---
Gryon	3
La Tour-de-Peilz	2
Lavey-Morcles	---
Leysin	9
Montreux	7
Noville	---
Ollon	48
Ormont-Dessous	12
Ormont-Dessus	44
Rennaz	2
Roche	---
Rossinière	---
Rougemont	---
Saint-Légier-La Chiésaz	---
Vevey	---
Veytaux	---
Villeneuve	6
Yvorne	13

Légende : Aucun site envahi n'a été recensé dans 9 des 25 communes des Préalpes (---).



Carte 1 : Vue générale de l'inventaire effectué en 2004 et 2005 par l'Université de Lausanne.

Dossier disponible sur <http://ecospat.unil.ch/projects/heracleum.html>