

„Utilité du Capital Social pour le Développement durable des quartiers.“ Résultats choisis d'un projet de recherche du PNR 54

Colloque ‚Projets de quartiers durables: de l'intention à la réalisation‘, UNIL, 4 et 5 sept. 2008

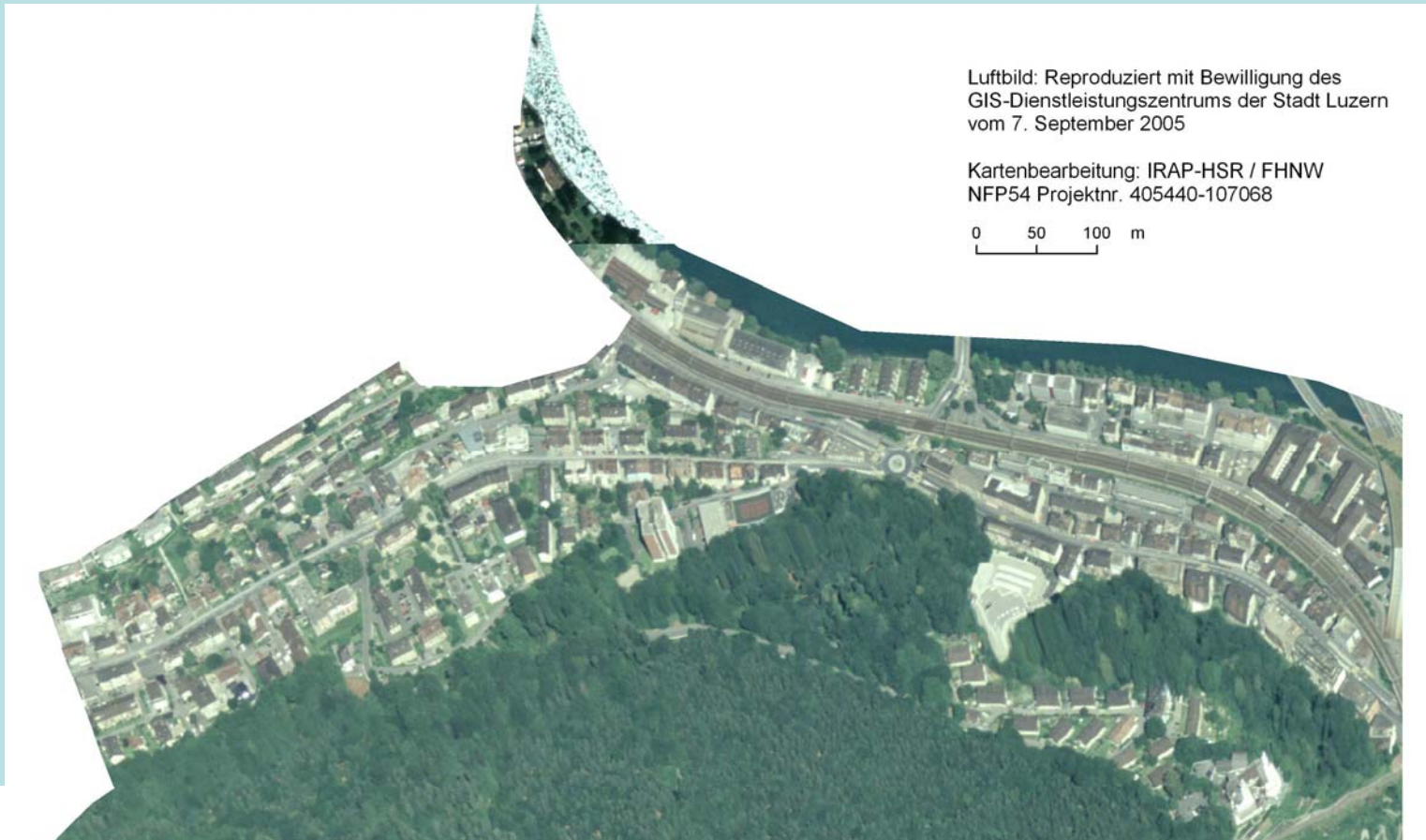


Table des matières

Le projet ,Utilité du Capital Social pour le développement durable des quartiers‘

- **Arrière-plan**
- **Développement durable et la dimension sociale**
- **Méthodes**

Modèle ,Développement durable des quartiers‘

- **Fondement, cadre du modèle, contexte**
- **Phases du modèle**
- **Bilan: résultats positifs, points critiques**

„Utilité du Capital Social pour le développement durable des quartiers“ PNR 54 (Drilling, M., Page, R., Schürch B.)

Arrière-plan

Résolution de l'ONU 1992 de Rio de Janeiro

Concentration des problèmes écologiques en villes (Charte d'Aalborg 1994)

→ **Le développement urbain durable** comme mesure pour trouver des solutions à ce défi (ebd.)

→ le manque de mécanismes institutionnels entrave l'instauration des principes du développement durable au niveau local

Triangle de durabilité

->Le développement durable des quartiers se base sur la capacité de mettre en relation les **dimensions écologiques, économiques et sociales**

-> La dimension sociale exige la participation des habitants et des ressources disponibles du quartier

=>

Le Capital Social

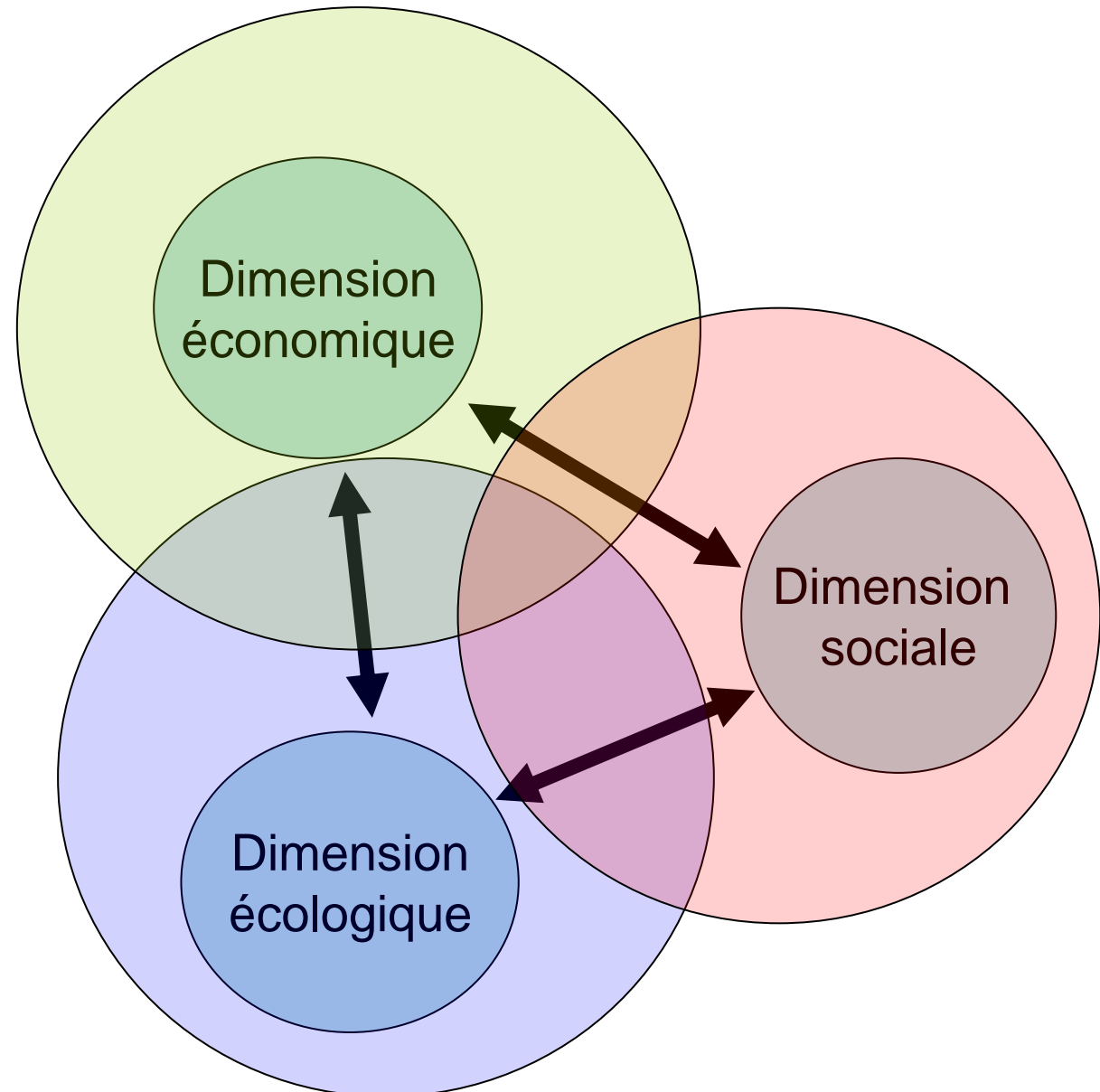
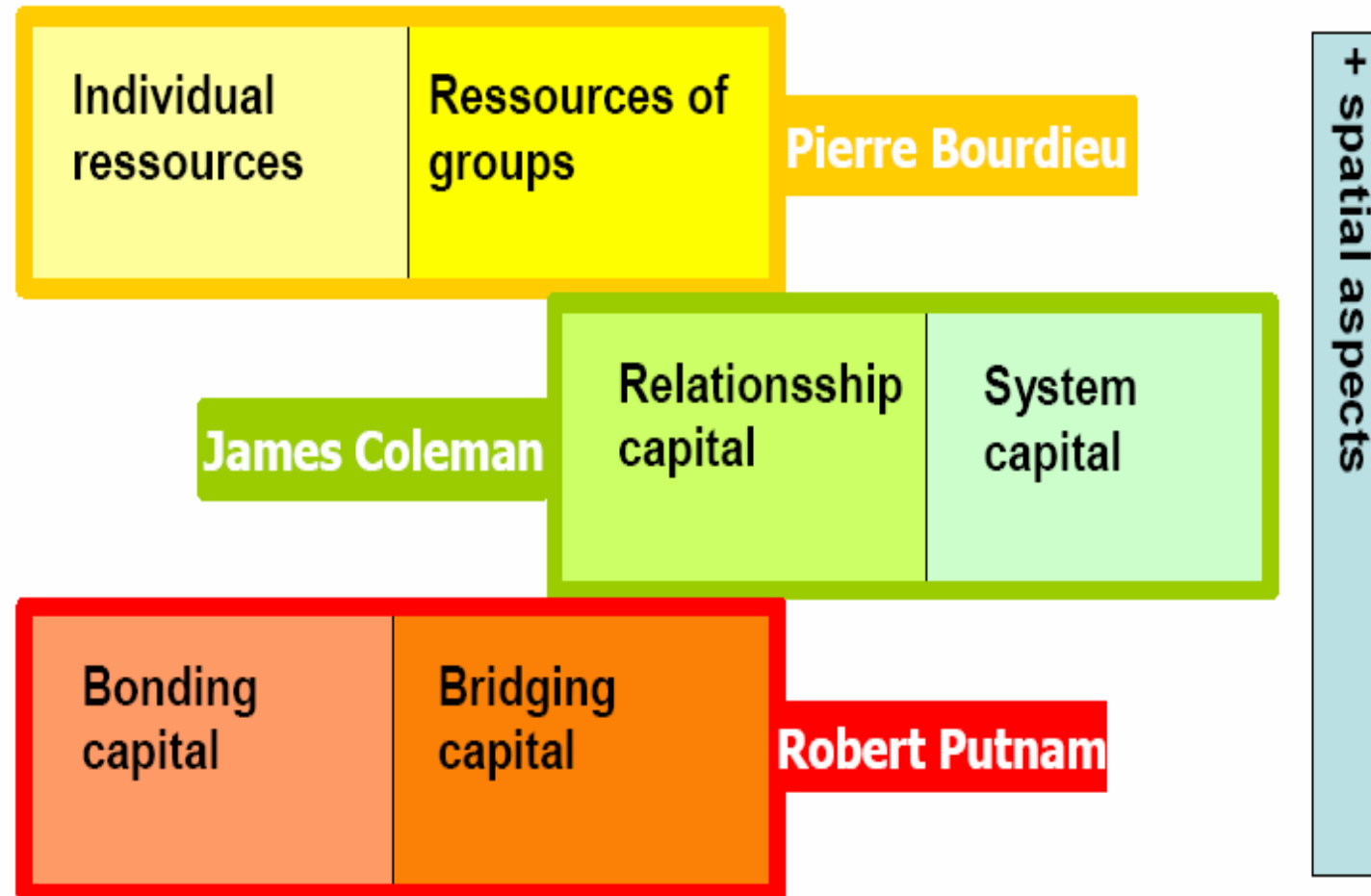


Abbildung 1: Aspekte sozialen Kapitals



Questions de recherche

Quels sont les conditions qui favorisent la constitution du capital social en vue du développement durable des quartiers ?

Quels sont les moyens qui permettent de stimuler un processus de développement intégral d'un quartier?

Résultats espérés

Mise au point d'une marche à suivre destiné à l'administration des villes pour favoriser l'accumulation et l'utilisation du capital social en vue du développement durable du quartier.

Méthodes de recherche

→ Sites de recherche:

six quartiers des villes de Bâle, Lucerne et Genève.

→ 3 Phases

-établissement des profils de quartier à l'aide de données et de systèmes d'information géographiques (SIG) quantitatives et qualitatives

-Analyse des formes de « capital social » spécifiques dans chacun des six quartiers au moyen d'entretiens des représentants des institutions et des acteurs du quartier ainsi que des intervenants et personnes de l'administration

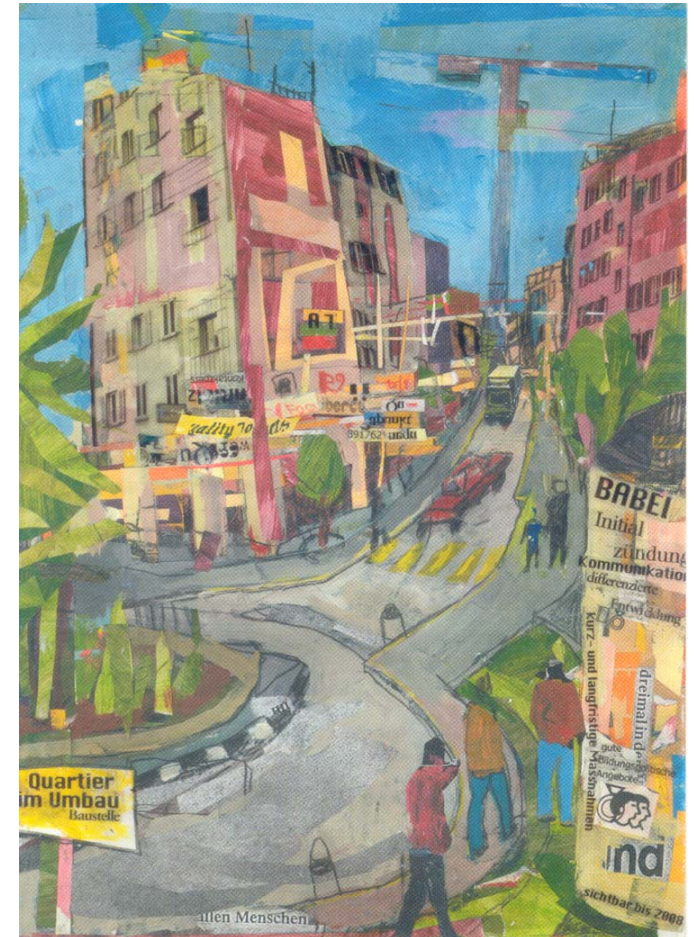
-Intégration des résultats dans un modèle de développement « Capital social et développement durable des quartiers »

Le modèle « Capital social et développement durable des quartiers » (Drilling M., Eser M., Schürch B.)

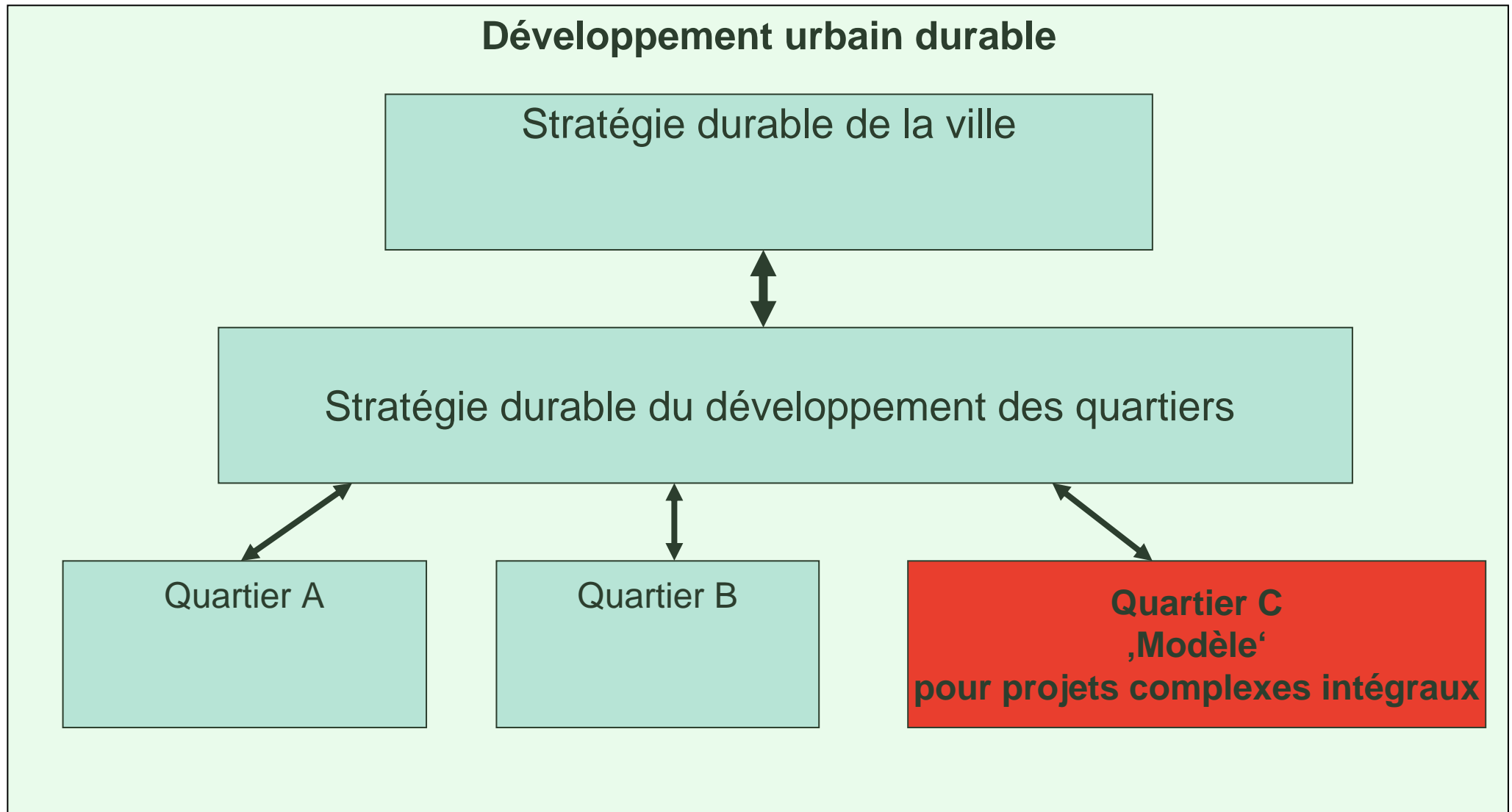
Groupe cible concerné: administration

Expériences gagnées du projet ‚BaBeL‘ Lucerne

Le modèle offre une marche à suivre pour des projets de développement complexes intégraux



Développement durable des quartiers en vue du développement urbain durable



Les étapes du modèle « Développement durable des quartiers »

- Accord de l'administration**
- Connaissance du contexte**
- Rassembler les acteurs**
- Mise sur pied d'une organisation „ad hoc“ et initiation du travail en réseau**
- Réaliser des projets et assurer la continuité du processus**

Étape: Accord de l'administration

- > Définir le cadre du projet (limites, possibilités, but général)
- > Trouver une interprétation/définition commune du développement durable du quartier
- > Définition de l'espace
- > Etablir le soutien interne; définir le group de travail avec la participation des divers départements de l'administration; définir le mode de coopération et les responsabilités
- > Décision de structure: **projet de cooperation en responsabilité partagée avec les acteurs du quartier**

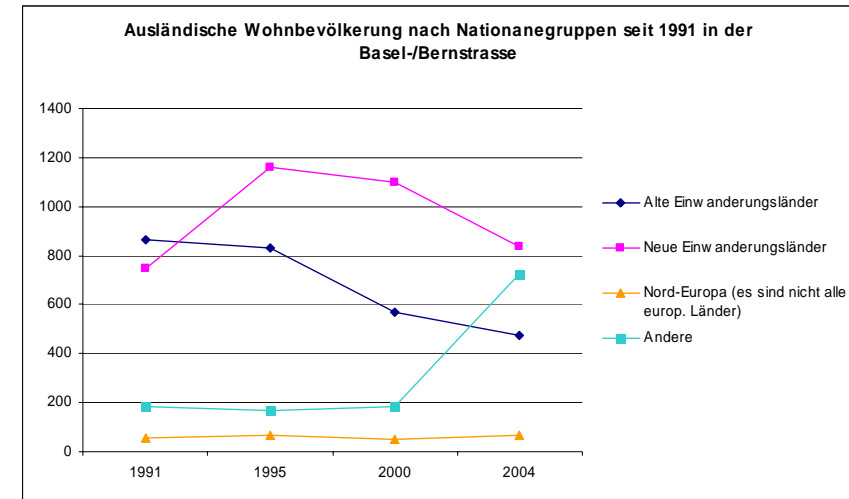
→ Avantages d'un projet de coopération en responsabilité partagée avec les acteurs du quartier

- **Possibilité de subsidiarité**
- **Création d'un sentiment d' ownership et mobilisation, disposition de participation**
- **Acceptation et identification des buts et actions planifiées**
- **Profiter des ressources du quartier**
- **Des décisions peu bureaucratiques sont possibles**
- **Les bailleurs de fonds sont plus faciles à approcher**
- **Le quartier est mieux préparé si l'administration se retire du projet**

Etape: Connaissance du contexte

-> Analyse de l'espace sociale classique: données statistiques, quantitatives (Volkszählungsdaten, , NOGA Daten, Betriebszählung, Lärm- und Emmissionskataster)

-> **Analyse qualitative de l'espace social:** (entretiens des représentants des institutions et des acteurs du quartier, observations, documentation visuelle et autres)



Etape: Rassembler les acteurs-> la conférence de quartier

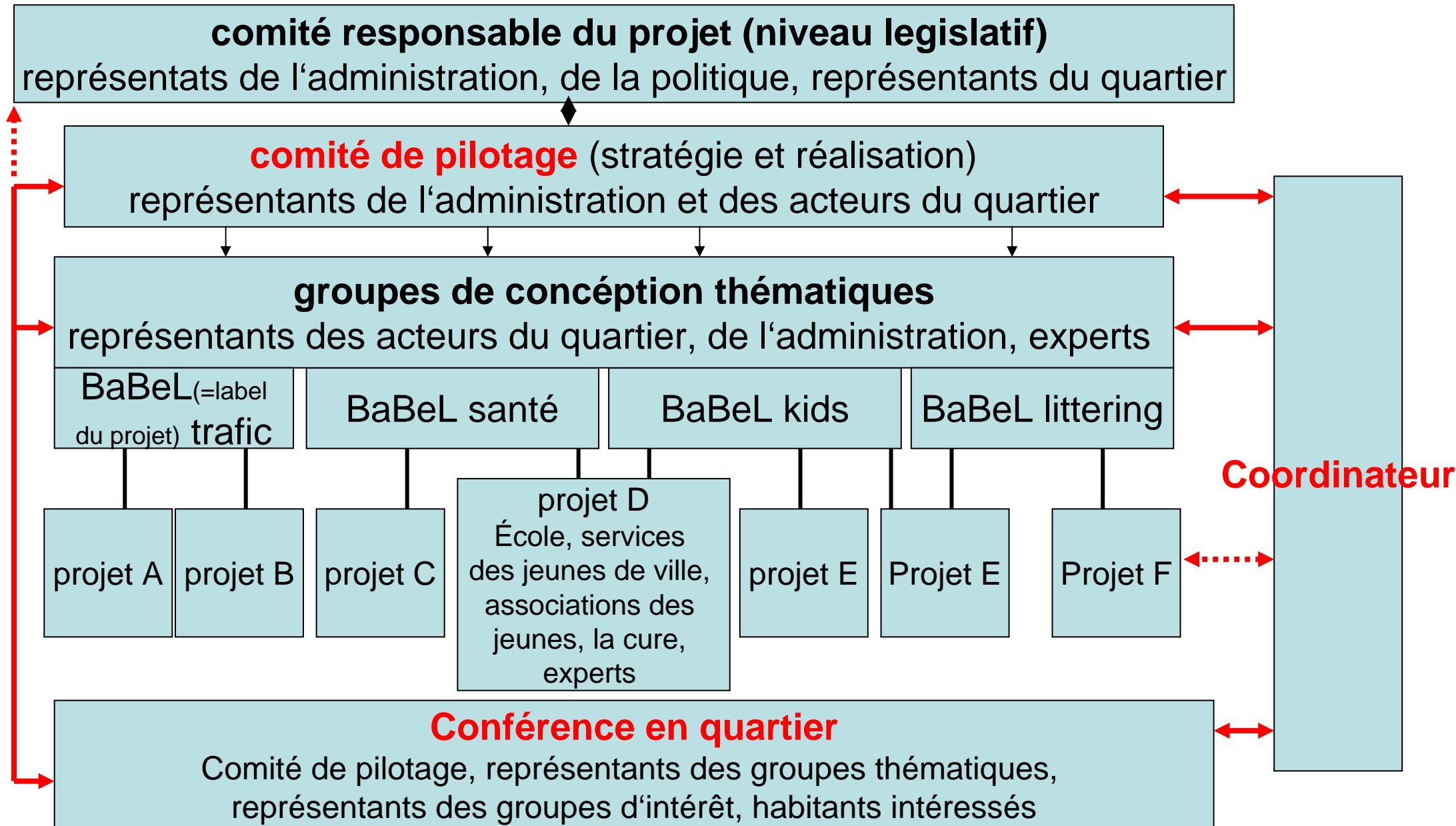
Les invités:

tous les groupes d'intérêt du quartier de la dimension sociale, économique et écologique

Les objectifs:

- Discussion des résultats de l'analyse du contexte
- Rendre visible les divers intérêts particuliers et essayer de les intégrer
- Introduction aux concepts de durabilité
- lier les connaissances et les ressources
- Développer des objectifs communs, **„scénario de consensus“**
- Définir le groupe responsable pour la réalisation des projets
- Définir l'organisation du projet

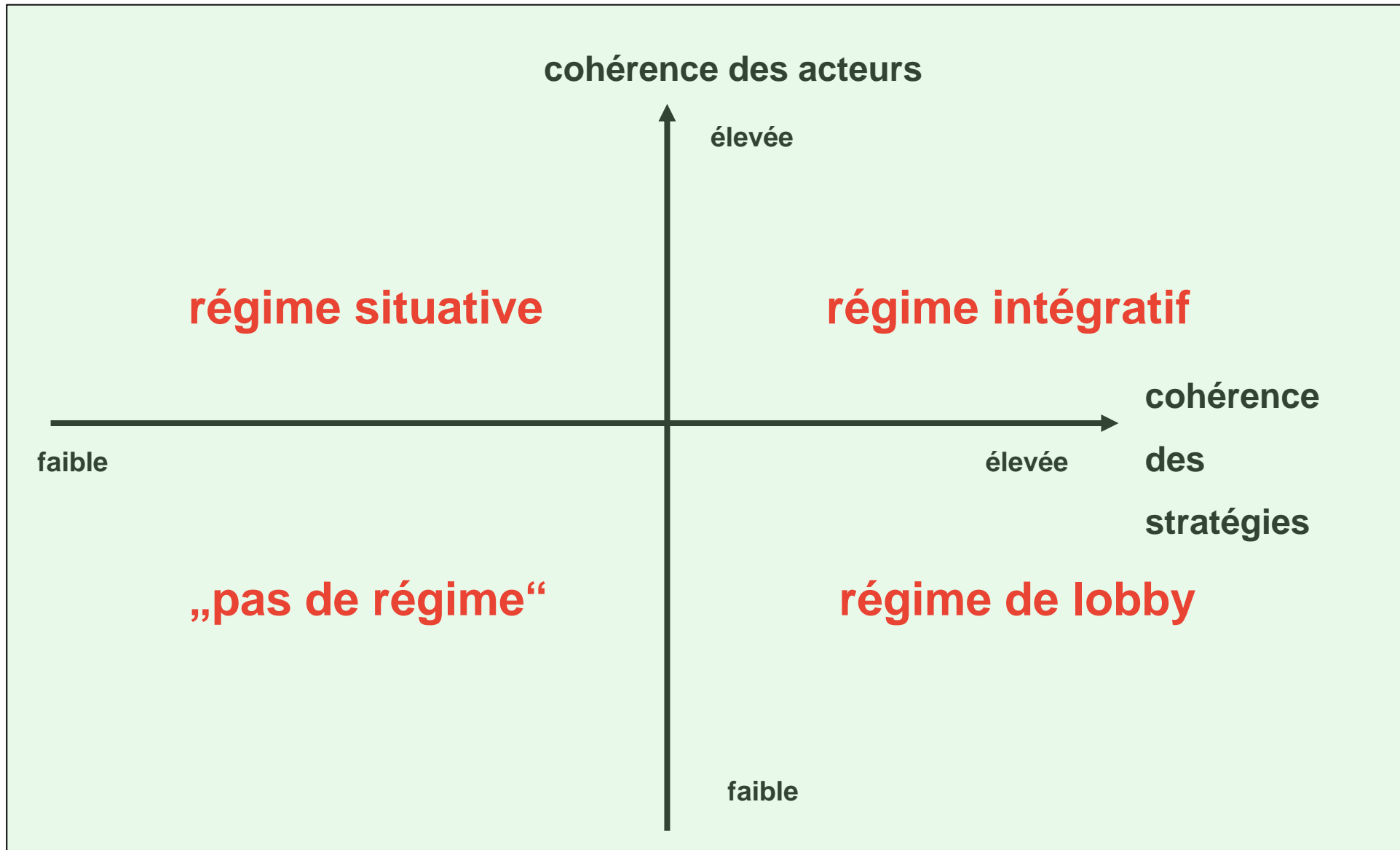
Etape: Organisation ,ad hoc' et travail en réseau



Etape: Réaliser des projets et assurer la continuité du processus

- **Activer la participation**
- **approche intégrale**
- **Profiter des ressources disponibles**
- **Partager la responsabilité et intégrer des acteurs du quartier**
- **Offrir du soutien (management, expert, financier)**
- **Intégrer des projets isolés (réseau, label)**
- **Faire connaître les résultats et les processus**
- **Faire promouvoir des initiatives nouvelles**

Des régimes urbains



Bilan: resultats positifs, points critiques,

Resultats positifs:

- **Le quartier devient un partenaire sérieux pour l'administration**
- **Les ressources et le potentiel du quartier sont valorisés**
- **Par le réseau on a créé une solidarité commune entre les acteurs du quartier**
- **Une atmosphère de confiance et une réduction de l'anonymat est atteint**
- **Au moyen de l'approche intégrale on peut atteindre des résultats dans tous les trois dimensions de la durabilité**

Points critiques:



- Subordination des différents niveaux de la hiérarchie des participants à l'organisation „ad hoc“;**
- Temps nécessaire pour la communication entre les ‚cultures‘ différentes; effort pour une coopération intégrative;**
- assurer la représentation des trois dimensions (écologie, économie, sociale) à long terme**
- Participation active des habitants en situation précaire et des migrants; la fluctuation énorme de la population dans le quartier.**
- L'engagement continu des bénévoles**